

АОС

Руководство пользователя ЖК-монитора G2460VQ6 Светодиодная подсветка



Безопасность.....	4
Условные обозначения.....	4
Питание.....	5
Установка.....	6
Очистка.....	7
Прочее.....	8
Установка.....	9
Содержимое BOX.....	9
Установкаподставки основания.....	10
Регулировкауглапросмотра.....	11
Подключение монитора.....	12
Требования к системе.....	13
Функция FreeSync.....	13
Установка кронштейна для крепления на стену.....	13
Описание функции защиты от синего света AOC.....	14
Регулировка.....	15
Установка оптимального разрешения.....	15
Windows 8.....	15
Windows 7.....	17
Windows Vista.....	19
Windows XP.....	21
Windows ME/2000.....	22
Горячие клавиши.....	23
Настройка экранного меню.....	24
Яркость.....	25
Настройка изображения.....	27
Температура цвета.....	28
Улучшение изображения.....	29
Настройка экранного меню.....	30
Дополнительно.....	31
Выход.....	32
Светодиодныйиндикатор.....	32
Драйвер.....	33
Драйвер монитора.....	33
Windows 8.....	33
Windows 7.....	37
Windows Vista.....	41
Windows XP.....	43
Windows 2000.....	47
Windows ME.....	47
i-Menu.....	48
e-Saver.....	49
Screen+.....	50
Писк и устранение непоправностей.....	51
Технические характеристики.....	52
Общие технические характеристики.....	52

Установленные изготовителем графические режимы	53
Назначение контактов	54
Plug and Play.....	56
Стандарт	57
Декларация FCC	57
Декларация соответствия требованиям директивы об отходах электрического и электронного оборудования (WEEE).....	58
Декларация о соответствии требованиям Директивы об отходах электрического и электронного оборудования (WEEE) для Индии	58
EPA Energy Star	59
Заявление о соответствии EPEAT	59
Служба	60
Гарантийные обязательства для Европы	60
Гарантийные обязательства для Среднего Востока и Африки (MEA).....	62
Политика компании АОС в отношении пикселей ISO 9241-307 Class 1	64

Безопасность

Условные обозначения

В следующих параграфах приведено описание условных обозначений, используемых в данном документе.

Примечания, предостережения и предупреждения

В данном руководстве встречаются абзацы, выделенные жирным шрифтом или курсивом, которые сопровождаются специальным значком. Такие абзацы представляют собой примечания, предостережения и предупреждения и имеют следующее значение:



ПРИМЕЧАНИЕ: представляет собой важную информацию, которая способствует более эффективному использованию компьютерной системы.





ПРЕДОСТЕРЕЖЕНИЕ: указывает на потенциальную опасность повреждения аппаратных средств или потери данных и объясняет как избежать возникновения этих неполадок.





ПРЕДУПРЕЖДЕНИЕ: указывает на потенциальную угрозу травм и объясняет как этого избежать. Некоторые предупреждения оформлены иначе и не сопровождаются значками. В таких случаях оформление конкретного предупреждения диктуется соответствующей регулирующей инстанцией.


Питание


 Монитор должен работать только от источника питания, указанного на маркировке. Если вы не уверены в характеристиках сети питания, обратитесь за консультацией к дилеру или в местную энергетическую компанию.


 Монитор оснащен трехконтактным штекером питания с заземлением, т.е. штекером, имеющим третий контакт (заземление). Такой штекер подходит только к розетке питания с предусмотренным заземлением. Если розетка не предназначена для трехконтактной вилки, вызовите электрика для установки требуемой розетки или используйте адаптер для безопасного заземления. Не пренебрегайте дополнительной безопасностью, которую обеспечивает розетка с заземлением.

 Отключайте прибор от сети питания во время грозы, а также в тех случаях, когда монитор не используется в течение долгого периода времени. Это обеспечит защиту монитора от повреждений, вызванных скачками напряжения в сети питания.

 Не превышайте допустимой нагрузки на разветвители питания и на удлинительные шнуры. Перегрузка может стать причиной пожара или поражения электрическим током.

 Для обеспечения удовлетворительной работы используйте монитор только с компьютерами, входящими в перечень UL, которые имеют розетки соответствующей конфигурации, маркированные на 100 - 240 В, мин. 1.5А

 Розетка должна устанавливаться рядом с оборудованием и быть легко доступной.

 Устройство должно использоваться только с адаптером питания (выходное напряжение 12 В=), имеющим лицензии **UL** и **CSA**. (Только для мониторов с блоком питания).

Установка

! Не устанавливайте монитор на неустойчивую тележку, подставку, штатив, кронштейн или стол. Падение монитора может вызвать серьезные повреждения устройства и даже травмировать пользователя. Используйте только тележки, подставки, штативы, кронштейны, рекомендованные производителем или поставляемые вместе с монитором. При установке устройства следуйте инструкциям производителя, а также используйте крепежные принадлежности, рекомендованные производителем. Соблюдайте осторожность при перемещении устройства на тележке.

! Не проталкивайте посторонние предметы в прорези корпуса монитора. Это может вызвать повреждение цепей электрической схемы и привести к возгоранию или поражению электрическим током. Избегайте попадания жидкости на монитор.

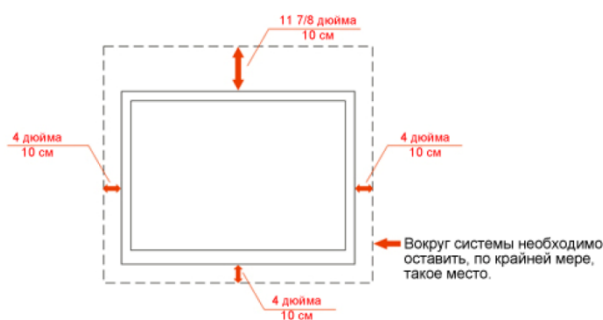
! Не кладите монитор на пол передней частью.

! В случае крепления монитора к стене или его установки на полку применяйте монтажный комплект, рекомендованный производителем, и следуйте инструкциям по установке.

! Оставьте вокруг монитора некоторое место, как показано ниже. В противном случае ненадлежащая циркуляция воздуха может стать причиной перегрева и привести к возгоранию или повреждению монитора.

При установке монитора на подставку или креплении к стене ознакомьтесь со следующей информацией о свободном пространстве вокруг монитора, которое необходимо обеспечить для вентиляции:


Установка на стене




Установка со стойкой



Очистка

 Регулярно протирайте корпус входящей в комплект тканью. Не используйте сильные чистящие средства, которые могут выжигать поверхность корпуса изделия. Для очистки следует использовать мягкие моющие средства.


 При очистке убедитесь, что чистящее средство не попадает в изделие. Ткань для очистки не должна быть слишком грубой, т.к. это может привести к возникновению царапин на поверхности экрана.

 Отсоединяйте кабель питания перед очисткой изделия.




Прочее

 При возникновении странного запаха, звука или дыма из устройства **НЕМЕДЛЕННО** отключите кабель питания и обратитесь в сервисный центр.

 Убедитесь, что вентиляционные отверстия не заблокированы столом или шторами.

 Не подвергайте жидкокристаллический монитор сильным вибрациям или ударам во время работы.

 Не ударяйте и не бросайте монитор при его эксплуатации или транспортировке.

Установка

Содержимое BOX



Монитор



CD Руководство



Подставка



Силовой кабель



Аналоговый кабель



Аудиокабель



HDMI кабель



DP

* Не все сигнальные кабели (Аудио, аналоговый, DP, HDMI) поставляются для всех стран и регионов. За информацией обращайтесь к местному продавцу или в филиал AOC.

Установка подставки основания

Устанавливайте и удаляйте основание согласно приведенной ниже процедуре.

Настройка:



Удалить:

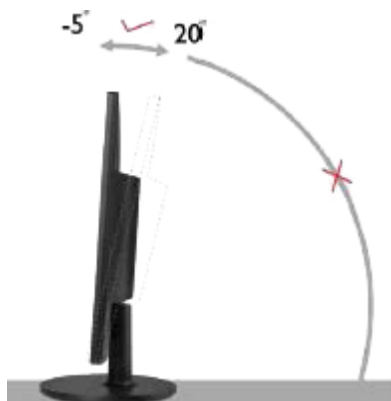


Регулировка угла просмотра

Для наилучшего просмотра рекомендуется смотреть на монитор в фас, затем повернуть его на требуемый угол.

Придерживайте подставку, чтобы не уронить монитор во время настройки угла.

Вы можете изменять угол поворота монитора от -5° до 20° .

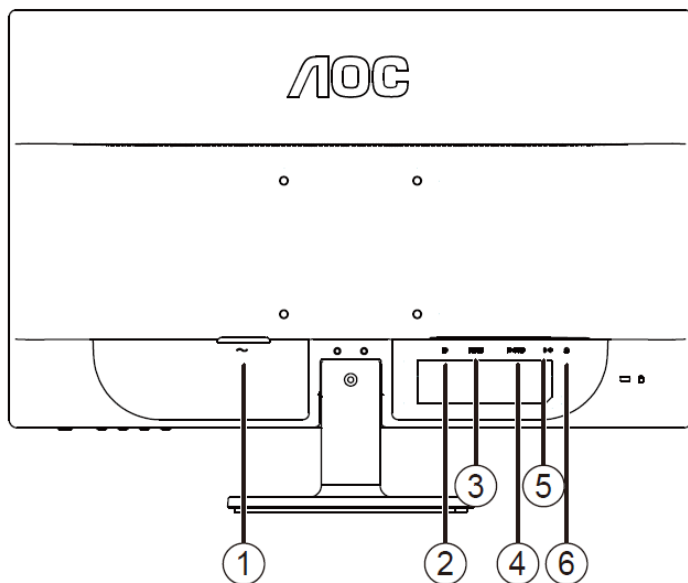


ПРИМЕЧАНИЕ:

Не прикасайтесь к жидкокристаллическому экрану во время изменения угла. Так вы можете повредить или сломать жидкокристаллический экран.

Подключение монитора

Разъемы для подключения кабелей расположены на задней панели монитора и компьютера :



1	Питание	4	D-SUB
2	DP	5	Аудио
3	HDMI	6	выход на наушники

Для защиты оборудования всегда выключайте компьютер и жидкокристаллический монитор перед подключением.

- 1 Подсоедините кабель питания к гнезду переменного тока на задней панели монитора.
- 2 Подсоедините 15-контактный разъем на одном конце кабеля D-Sub к задней панели монитора, а другой конец – к порту D-Sub компьютера.
- 3 (Не входит в комплект поставки – необходима видеокарта сHDMI -портом). Подсоедините разъем на одном концеHDMI -кабеля к задней панели монитора, другой разъем – кHDMI -порту компьютера.
- 4 (Не входит в комплект поставки – необходима видеокарта сАудио-портом). Подсоедините разъем на одном концеАудио-кабеля к задней панели монитора, другой разъем – кАудио-порту компьютера.
- 5 (Не входит в комплект поставки – необходима видеокарта сDP -портом). Подсоедините разъем на одном концеDP-кабеля к задней панели монитора, другой разъем – кDP-порту компьютера.
- 6 Включите монитор и компьютер.
- 7 Поддерживаемые видеоразрешения: через порты VGA / HDMI / DP..

Если на экране монитора появилось изображение, то установка завершена. Если изображения нет, см. раздел "Поиск и устранение неисправностей".

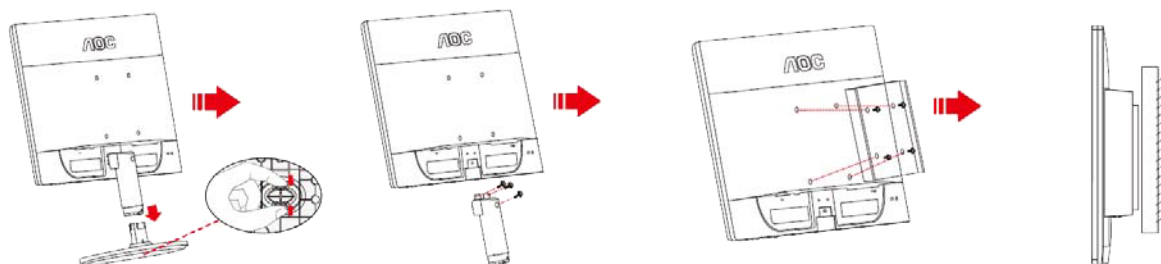
Требования к системе

Функция FreeSync

1. Функция FreeSync работает с DisplayPort.
2. Совместимая видеокарта: Ниже приводится список рекомендованных видеокарт. Такой же список представлен на веб-сайте www.AMD.com
 - AMD Radeon R9 295X2
 - AMD Radeon R9 290X
 - AMD Radeon R9 290
 - AMD Radeon R9 285
 - AMD Radeon R7 260X
 - AMD Radeon R7 260

Установка кронштейна для крепления на стену

Подготовка к установке дополнительного кронштейна для крепления монитора к стене.



Монитор можно прикрепить к рычагу для крепления к стене, который приобретается отдельно. Отключите питание перед выполнением этой процедуры. Выполните следующие действия:

- 1 Снимите основание.
- 2 Следуйте инструкциям производителя по сборке рычага для крепления к стене.
- 3 Поместите кронштейн на заднюю панель монитора. Совместите отверстия на кронштейне с отверстиями на задней панели монитора.
- 4 Установите 4 винта в отверстия и затяните их.
- 5 Подключите кабели. Инструкции по креплению дополнительного кронштейна к стене приведены в руководстве пользователя, поставляемом с дополнительным кронштейном.

Примечание: Отверстия крепежных винтов VESA имеются не на всех моделях, обратитесь за справкой к продавцу прибора или в официальное представительство AOC.

Описание функции защиты от синего света АОС

Исследования показали, что подобно тому, как ультрафиолетовое излучение наносит вред глазам, синий свет от LED-мониторов разрушает различные части глаза и со временем вызывает нарушение зрения. В функции защиты от синего света АОС применяется интеллектуальная технология уменьшения вредных синих световых волн без ущерба для цвета и качества изображения на мониторе.

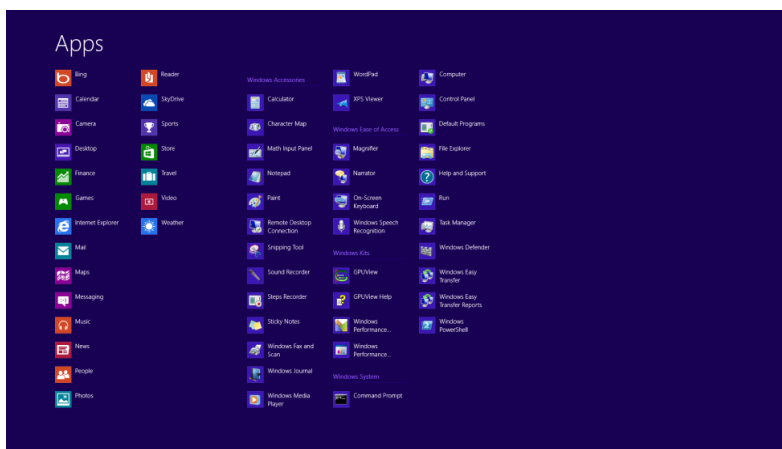
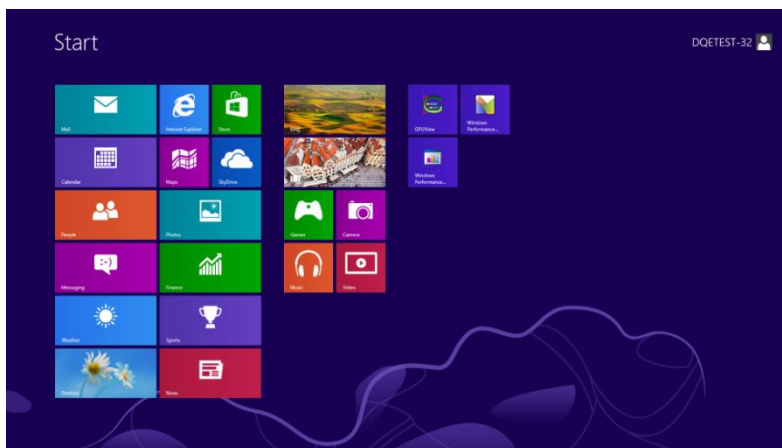
Регулировка

Установка оптимального разрешения

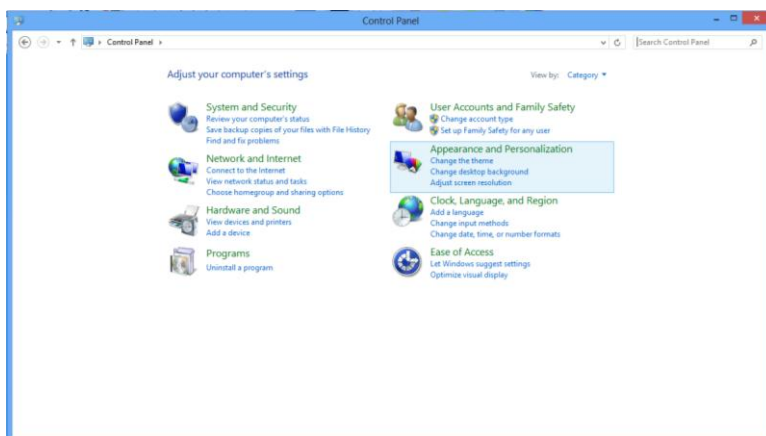
Windows 8

Для ОС Windows 8:

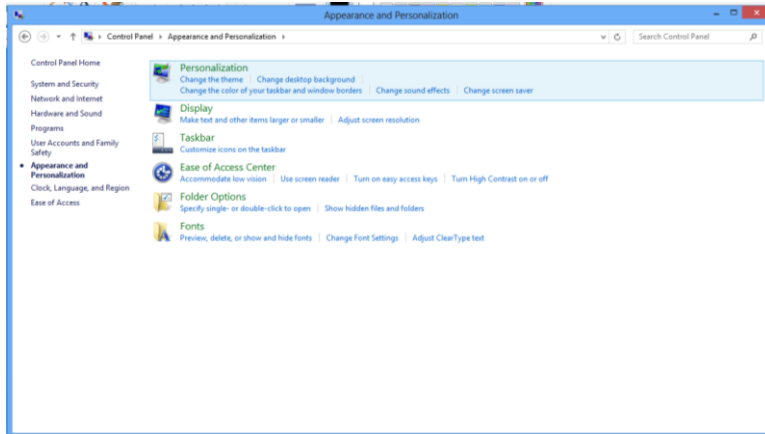
1. Щелкните правой кнопкой и выберите **Все приложения** в нижней правой части экрана.



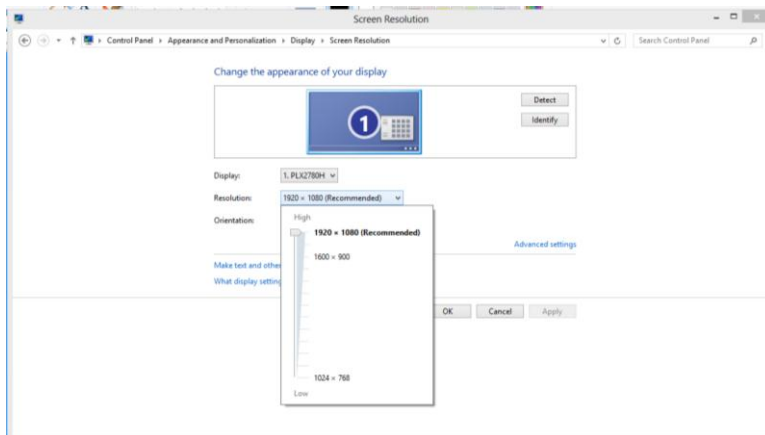
2. Для "**Вид**" выберите "**Категория**".
3. Щелкните **Оформление и персонализация**.



4. Щелкните ЭКРАН.



5. Установите ДВИЖОК разрешения на Оптимальные предустановки разрешение.



Windows 7

При использовании ОС Windows 7:

1 Нажмите кнопку "ПУСК".

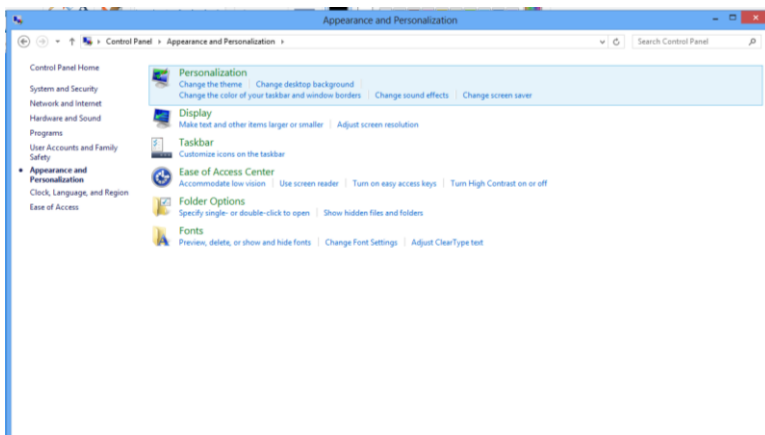
2 Выберите "ПАНЕЛЬ УПРАВЛЕНИЯ".



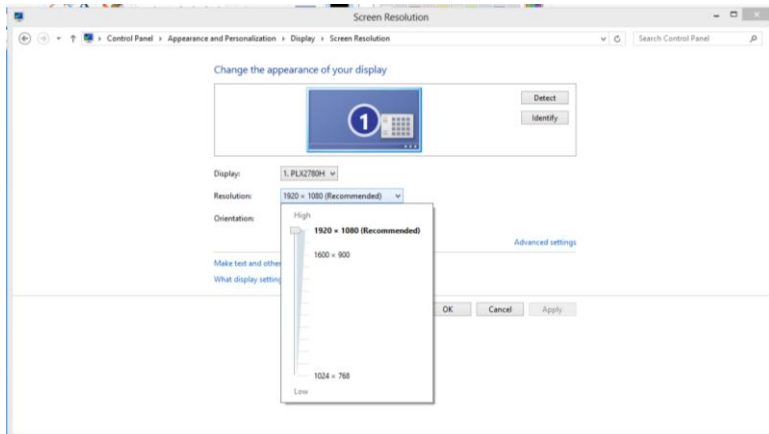
3 Выберите "Оформление и персонализация".



4 Щелкните ЭКРАН.



5 Установите **ДВИЖОК** разрешения на **Оптимальные** предустановки разрешение.



Windows Vista

При использовании ОС Windows Vista:

1 Нажмите кнопку "ПУСК".

2 Выберите "ПАНЕЛЬ УПРАВЛЕНИЯ".



3 Выберите "Оформление и персонализация".



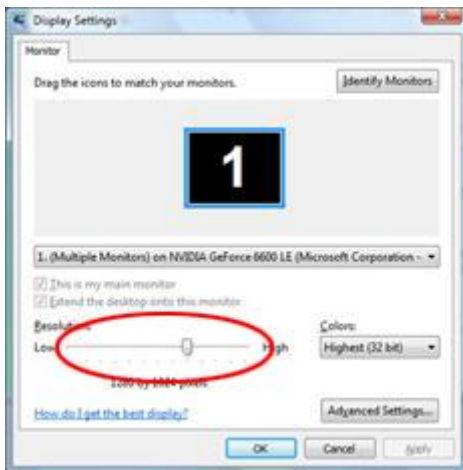
4 Нажмите Персонализация



5 Нажмите Параметры отображения.



6 Установите **ДВИЖОК** разрешения на **Оптимальное** установленное изготовителем (стандартное) разрешение.



Windows XP

При использовании ОС Windows XP:

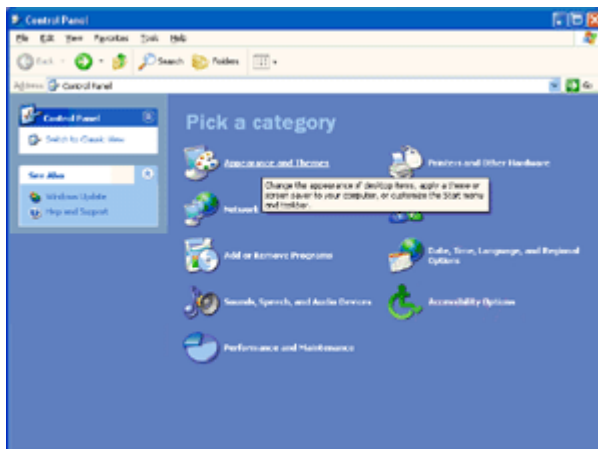
1 Нажмите кнопку "ПУСК".



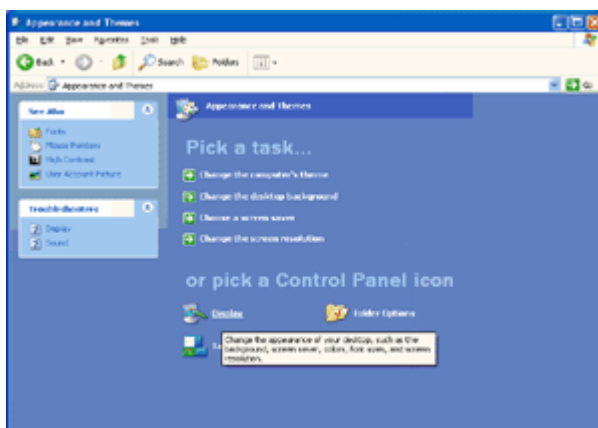
2 Нажмите кнопку "НАСТРОЙКА".

3 Выберите "ПАНЕЛЬ УПРАВЛЕНИЯ".

4 Выберите "Оформление и темы".

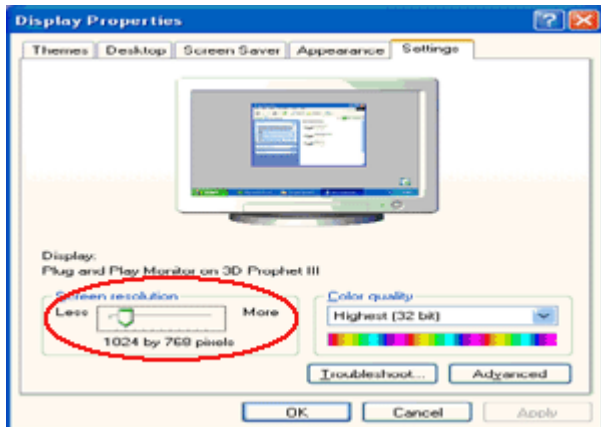


5 Дважды щелкните "ЭКРАН".



6 Перейдите на вкладку "ПАРАМЕТРЫ".

7 Установите **ДВИЖОК** разрешения на Оптимальное установленное изготовителем (стандартное) разрешение.



Windows ME/2000

При использовании ОС Windows ME/2000:

1 Нажмите кнопку "ПУСК".

2 Перейдите на вкладку "ПАРАМЕТРЫ".

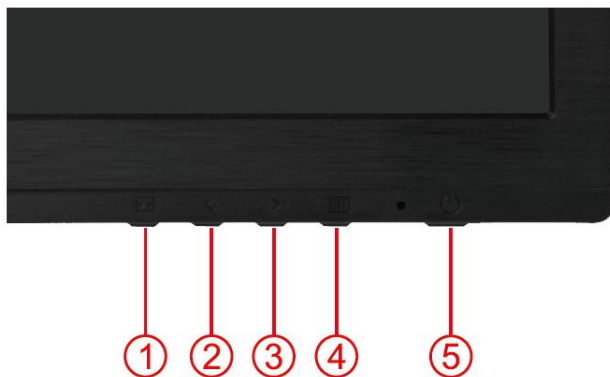
3 Выберите "ПАНЕЛЬ УПРАВЛЕНИЯ".

4 Дважды щелкните на значке "ЭКРАН".

5 Перейдите на вкладку "ПАРАМЕТРЫ".

6 Установите **ДВИЖОК** разрешения на Оптимальное установленное изготовителем (стандартное) разрешение.

Горячие клавиши



1	Оригинал/Авто / Выход
2	Режим "Игра" / <
3	Громкость/>
4	Меню/Ввод
5	Питание

Питание

Нажмите для включения или выключения монитора.

Меню/Ввод

Нажмите для отображения экранного меню или подтверждения выбора.

Громкость

Если экранное меню закрыто, нажмите на кнопку Громкость, чтобы активировать шкалу настройки громкости. Отрегулируйте громкость кнопками < и > (только для моделей, в которых имеются динамики).

Режим "Игра"

Если экранное меню закрыто, нажмите на кнопку со знаком минус, чтобы открыть функцию игрового режима, а затем кнопками < и > выберите нужный режим игры (FPS, RTS, Гонки, Игрок 1 или Игрок 2) в зависимости от конкретного типа игры..

Оригинал / Авто / Выход

Когда закрыт OSD, нажмите и удерживайте около 3 секунд клавишу Авто/Оригинальная (только для моделей с двойным входом и более). Когда закрыт OSD, нажатие клавиши Авто/Оригинальная будет функцией Оригинальной горячей клавиши (только для моделей с двойным входом и более).

Настройка экранного меню

Инструкция по использованию кнопок управления.



- 1) Нажмите **☰-button (кнопку МЕНЮ)** для открытия экранного меню.
- 2) Используйте кнопки < и > для выбора функций. Выбрав нужную функцию, нажмите **☰-button (кнопку МЕНЮ)** для входа в подменю. Выбрав нужную функцию, нажмите **☰-button (кнопку МЕНЮ)** для ее активации.
- 3) Используйте кнопки < и > для изменения значения выбранного параметра. Нажмите < и > для выбора другой функции в подменю. Нажмите кнопку **↵ (АВТО)** для выхода. Для настройки другой функции повторите шаги 2-3.
- 4) Функция блокировки экранного меню. Для блокировки экранного меню нажмите и удерживайте **☰-button (кнопку МЕНЮ)**, когда монитор выключен, затем нажмите кнопку **ПИТАНИЕ** для включения монитора. Для разблокирования экранного меню нажмите и удерживайте **☰-button (кнопку МЕНЮ)**, когда монитор выключен, затем нажмите кнопку **ПИТАНИЕ** для включения монитора.

Примечания.

- 1) Если устройство имеет один вход сигнала, пункт «Input Select (Выбор входа)» недоступен.
- 2) Режимы ECO (кроме режима Обычный), DCR, DCB и Увеличение изображения. Из указанных четырех режимов можно выбрать только один..

Яркость

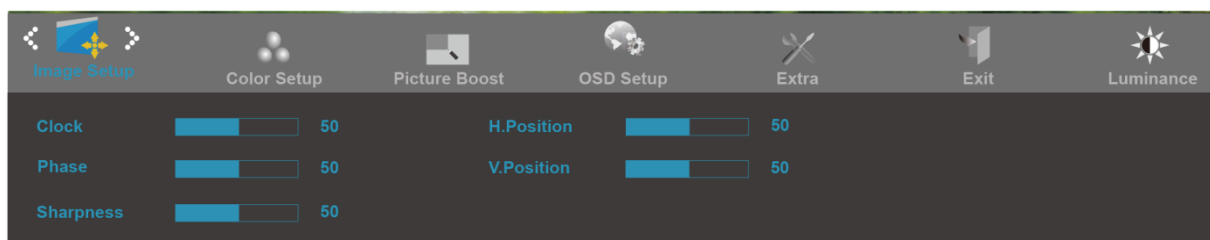







1. Нажмите (Меню) для отображения МЕНЮ.
2. Кнопками <i>и</i> выберите (Яркость) и нажмите для входа.
3. Кнопками <i>и</i> выберите подменю, и нажмите для входа.
4. Кнопками <i>и</i> отрегулируйте параметр кнопками.
5. Нажмите для выхода.


	Яркость	0-100	Backlight Adjustment	
	Контрастность	0-100	Contrast from Digital-register.	
	Экономичный режим	Стандартное		Standard Mode
		Текст		Text Mode
		Интернет		Internet Mode
		Игра		Game Mode
		Кино		Movie Mode
		Спорт		Sports Mode
	Гамма	Гамма 1		Установить гамму 1
		Гамма 2		Установить гамму 2
		Гамма 3		Установить гамму 3
	DCR	Выкл.		Отключить динамический контраст
		Вкл.		Включить динамический контраст
	погнать	слабый		Отрегулируйте время отклика
		Освещение		
Среднесильный				
сильный				
Выкл				

	Режим "Игра"	FPS (Игра-стрелялка от первого лица)	Игра в режиме FPS (Игра-стрелялка от первого лица). Повышается детализация уровня черного в темных сценах.
		RTS (Стратегия в реальном времени)	Игра в режиме RTS (Стратегия в реальном времени). Улучшается время реакции и яркость для сглаживания изображений.
		Гонка	Игра в режиме Гонка. Обеспечивается максимально короткое время реакции и высокая насыщенность цвета.
		Игрок 1	Параметры пользователя, сохраненные как Игрок 1.
		Игрок 2	Параметры пользователя, сохраненные как Игрок 2.
		выкл.	Оптимизация игрой Smartimage не выполняется
	Теневое управление	0-100.	<p>По умолчанию для теневого управления установлено значение 50, однако конечный пользователь может выбрать значение от 50 до 100 или 0, чтобы увеличить контрастность для повышения четкости изображения.</p> <ol style="list-style-type: none"> 1. Чтобы повысить четкость мелких деталей слишком темных изображений, выберите значение от 50 до 100. 2. Чтобы повысить четкость мелких деталей слишком светлых изображений, выберите значение от 50 до 0.

Настройка изображения



1. Нажмите  (Меню) для отображения МЕНЮ.
2. Кнопками <i>«и»</i> выберите  (Настройка изображения), и нажмите  для входа.
3. Кнопками <i>«и»</i> выберите подменю, и нажмите  для входа.
4. Кнопками <i>«и»</i> отрегулируйте параметр кнопками.
5. Нажмите  для выхода.

	Частота	0-100	Настройка частоты изображения для уменьшения вертикальных помех
	Фокусировка	0-100	Настройка фазы изображения для уменьшения горизонтальных помех
	Резкость	0-100	Настройка Резкость
	Положение по горизонтали	0-100	Настройка положения изображения по горизонтали.
	Положение по вертикали	0-100	Настройка положения изображения по вертикали.

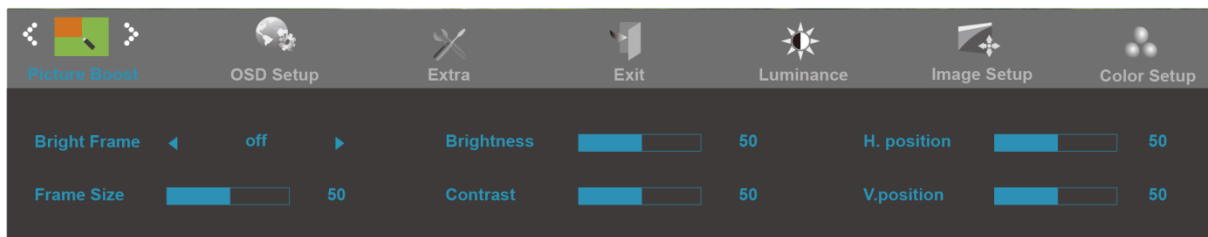
Температура цвета








1. Нажмите (Меню) для отображения МЕНЮ.
2. Кнопками <i>«и»</i> выберите (Температура цвета), и нажмите для входа.
3. Кнопками <i>«и»</i> выберите подменю, и нажмите для входа.
4. Кнопками <i>«и»</i> отрегулируйте параметр кнопками.
5. Нажмите для выхода.

	Color Temp.	Теплая		Вызов значения теплого цвета из программируемого ПЗУ
		Обычная		Вызов значения обычной цветовой температуры из программируемого ПЗУ
		Холодная		Вызов значения холодного цвета из программируемого ПЗУ
		sRGB		Вызов значения цветовой температуры SRGB из программируемого ПЗУ
		Пользовательский	красного	
	зеленого			Увеличение доли зеленого из цифрового регистра
	синего			Увеличение доли синего из цифрового регистра
	DCB Mode	Полное улучшение	вкл. или выкл.	Включение или выключение режима полного улучшения
		Естественные телесные оттенки	вкл. или выкл.	Включение или выключение режима естественных телесных оттенков
		Зеленое поле	вкл. или выкл.	Включение или выключение режима зеленого поля
		Небесно-голубой	вкл. или выкл.	Включение или выключение режима небесно-голубых оттенков
		Автоопределение	вкл. или выкл.	Включение или выключение режима автоматического определения
	DCB Demo		вкл. или выкл.	Включение или выключение демонстрации

Улучшение изображения



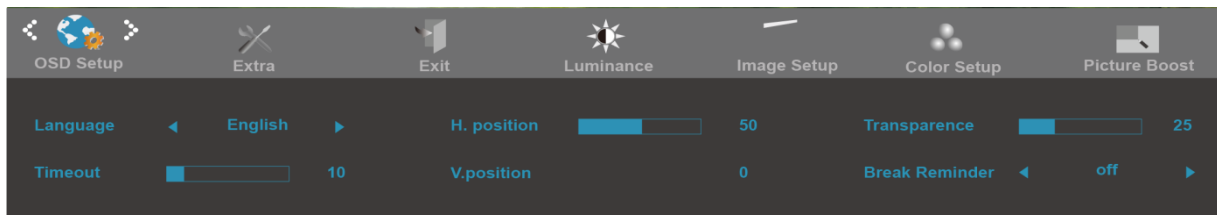
1. Нажмите  (Меню) для отображения МЕНЮ.
2. Кнопками<и>выберите  (Улучшение изображения), и нажмите  для входа.
3. Кнопками<и>выберите подменю, и Нажмите  для входа.
4. Кнопками<и>отрегулируйте параметр кнопками.
5. Нажмите  для выхода.

	Усиление изображения	14-100	Регулировка размера кадра
	Яркость	0-100	Регулировка яркости кадра
	Контрастность	0-100	Регулировка контрастности кадра
	Положение по горизонтали	0-100	Регулировка положения кадра по горизонтали
	Положение по вертикали	0-100	Регулировка положения кадра по вертикали
	Яркий кадр	вкл. или выкл.	Включение или выключение режима яркого кадра

Примечание.

Для улучшения качества просмотра отрегулируйте яркость, контраст и положение яркого кадра.

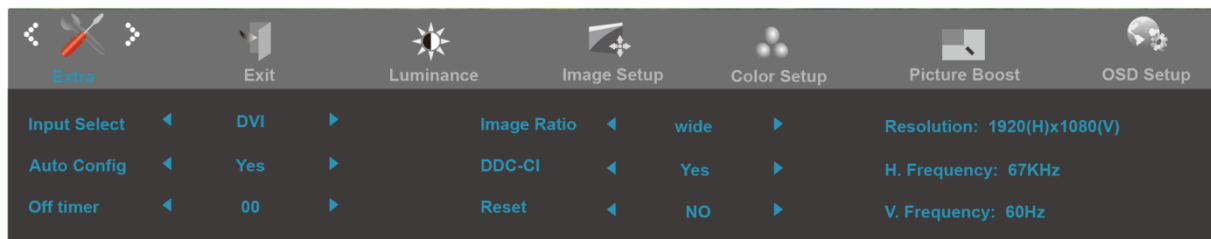
Настройка экранного меню




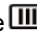
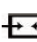



1. Нажмите (Меню) для отображения МЕНЮ.
2. Кнопками <i>«и»</i> выберите (Настройка экранного меню), и нажмите для входа.
3. Кнопками <i>«и»</i> выберите подменю, и нажмите для входа.
4. Кнопками <i>«и»</i> отрегулируйте параметр кнопками.
5. Нажмите для выхода.

	Положение по горизонтали	0-100	Настройка положения экранного меню по горизонтали.
	Положение по вертикали	0-100	Настройка положения экранного меню по вертикали.
	Время ожидания	5-120	Настройка времени ожидания экранного меню
	Прозрачность	0-100	Настройте прозрачность OSD
	Выбор языка		Выбор языка меню
	Функция напоминания о перерыве	вкл. или выкл.	Функция напоминания о перерыве напоминает пользователю о необходимости сделать перерыв, если он работает более 1 часа.
	DP Capabilities	1.1/1.2	Бесплатны Функция синхронизации Шоуду быць выкарыстаны ў DP1.2.

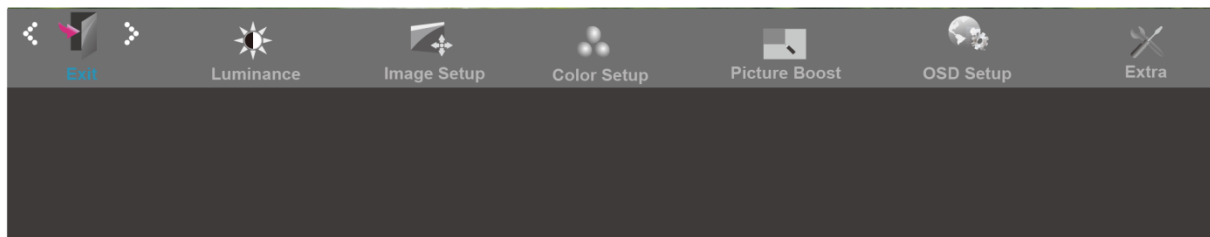
Дополнительно







1. Нажмите  (Меню) для отображения МЕНЮ.
2. Кнопками <и> выберите  (Дополнительно), и нажмите  для входа.
3. Кнопками <и> выберите подменю, и нажмите  для входа.
4. Кнопками <и> отрегулируйте параметр кнопками.
5. Нажмите  для выхода.

	Выбор вход	AUTO/D-SUB/HDMI/DP	Выберите входного сигнала
	Автоматическая конфигурация	да или нет	Автоматическая установка стандартных параметров изображения
	Таймер выкл	0 – 24 ч	Выберите режим для отключения монитора.
	Формат изображения	Полный, Квадратный, 1:1, 17 дюймов (4:3), 19 дюймов (4:3), 19 дюймов (16:10), 21,5 дюйм (16:9), 22 дюйма (16:10), 23 дюйма (16:9)	Выбор широкоэкранный изображения или формата изображения
	DDC-CI	да или нет	Включение и выключение поддержки DDC-CI
	Сброс	да или нет	Восстановление стандартных настроек меню
	Информация		Отображение информации об источниках сигналов основного и вложенного изображений



Выход



1. Нажмите  (Меню) для отображения МЕНЮ.
2. Кнопками <и> выберите  (Выход), и нажмите  для входа.
3. Нажмите  для выхода.

	Выход		Выход из экранного меню
---	-------	--	-------------------------

Светодиодный индикатор

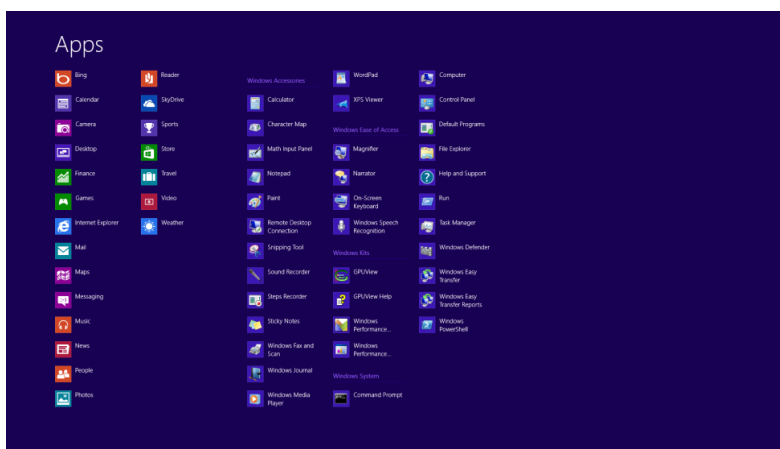
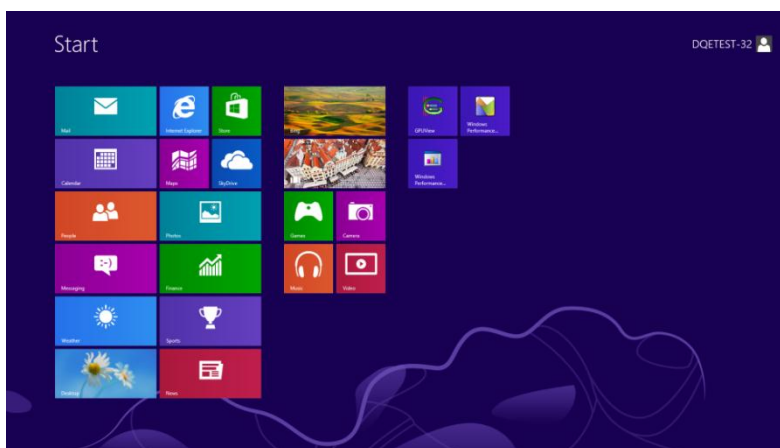
Статус	Цвет светодиода	
Режим работы	Зеленый	
Режим ожидания	Оранжевый	

Драйвер

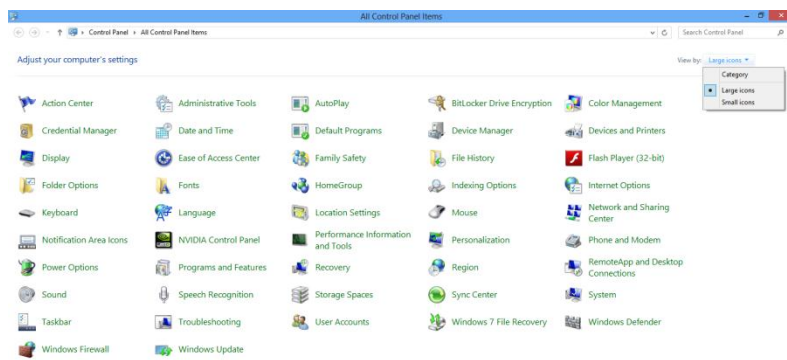
Драйвер монитора

Windows 8

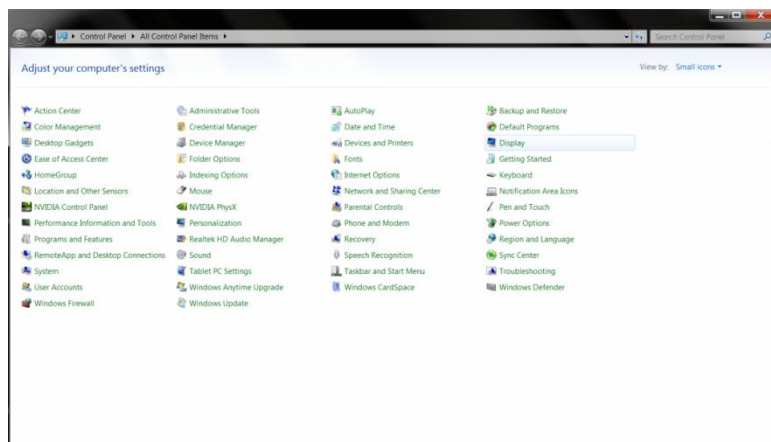
1. Запустите Windows® 8
2. Щелкните правой кнопкой и выберите **Все приложения** в нижней правой части экрана.



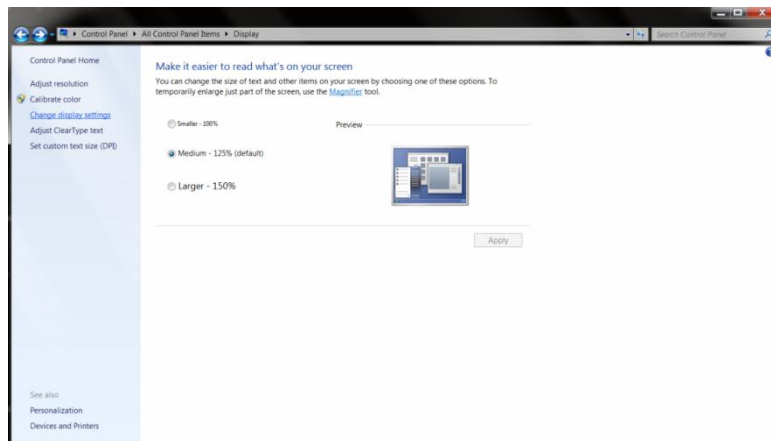
3. Нажмите кнопку "Панель управления".
4. Для "Вид" выберите "Крупные значки" или "Мелкие значки".



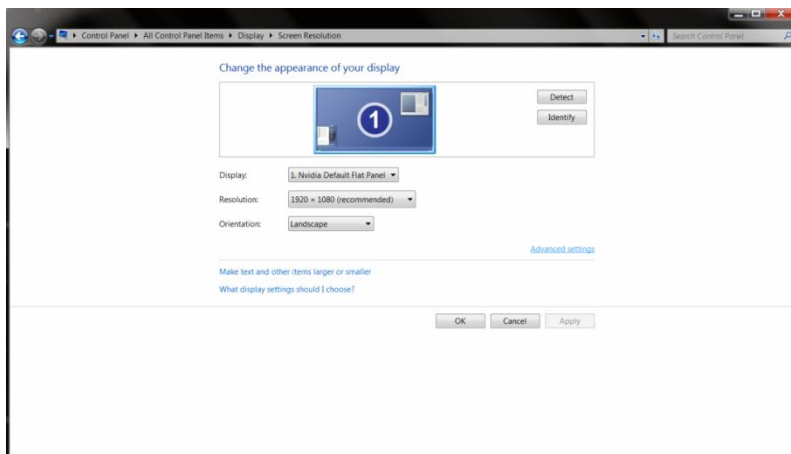
5. Щелкните значок "Экран".



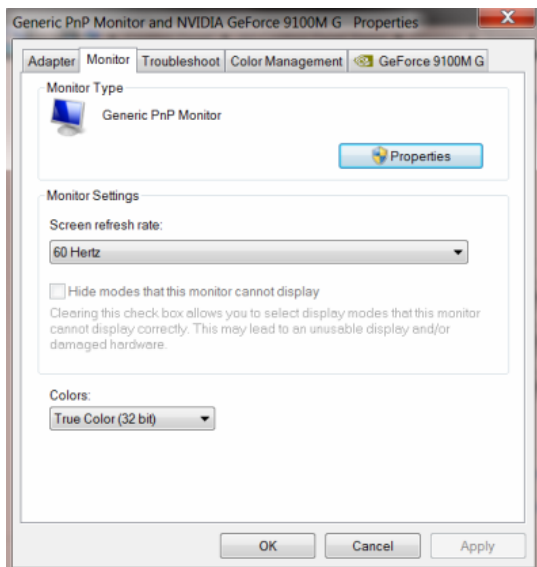
6. Нажмите кнопку "Изменение параметров дисплея".



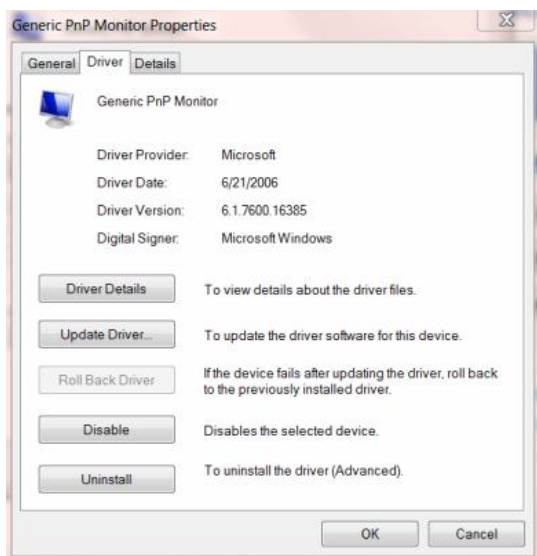
7. Нажмите кнопку "Дополнительные параметры".



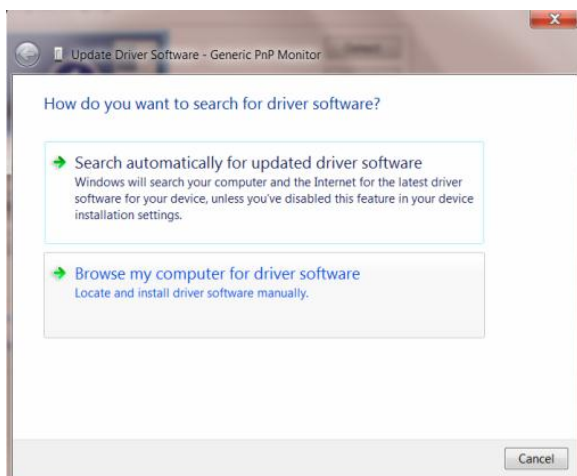
8. Выберите вкладку **"Монитор"**, а затем нажмите кнопку **"Свойства"**.



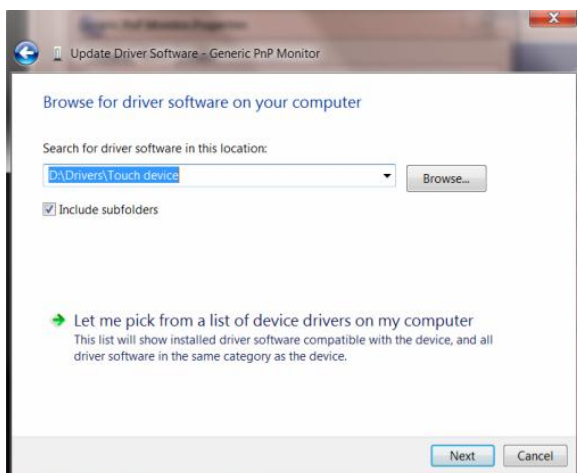
9. Выберите вкладку **"Драйвер"**.



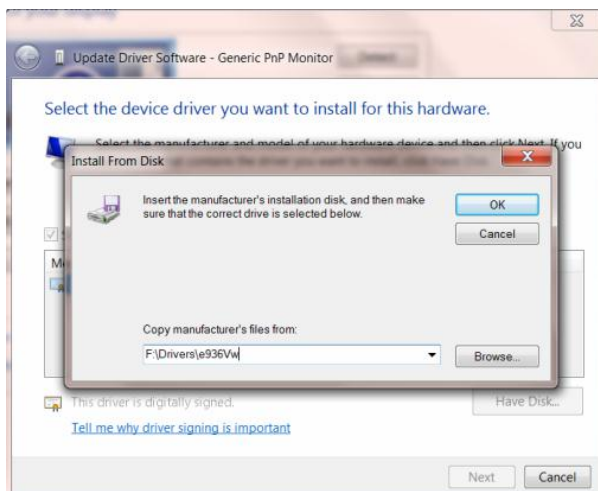
10. Откройте окно **"Обновление драйверов-Универсальный монитор PnP"** щелкнув **"Обновить..."**, а затем нажав кнопку **"Выполнить поиск драйверов на этом компьютере"**.



11. Выберите **"Выбрать драйвер из списка уже установленных драйверов"**.



12. Нажмите кнопку **"Диск"**. Нажмите на кнопку **"Обзор"** и перейдите в следующий каталог:
X:\Driver\имя_модуля (где «X» — буква диска, назначенная приводе компакт-дисков).

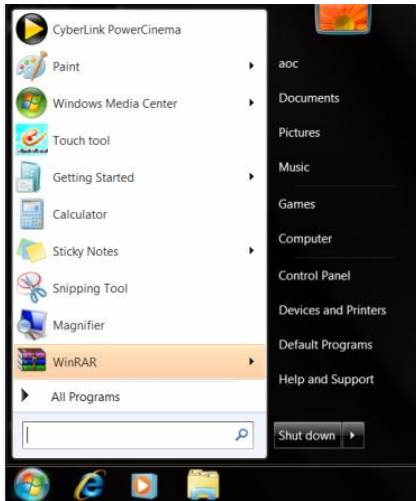


13. Выберите файл **"xxx.inf"**, а затем нажмите кнопку **"Открыть"**. Нажмите кнопку **"ОК"**.
14. Выберите модель своего монитора и нажмите кнопку **"Далее"**. Файлы будут скопированы с компакт-диска на жесткий диск компьютера.
15. Закройте все окна и извлеките компакт-диск.
16. Выполните перезапуск системы. Система автоматически выберет максимальную частоту обновления экрана и соответствующий профиль согласования цветов.

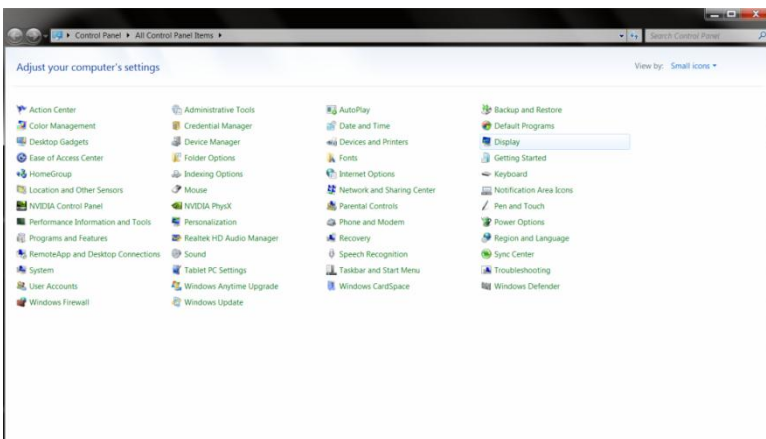
Windows 7

1. Запуск Windows® 7

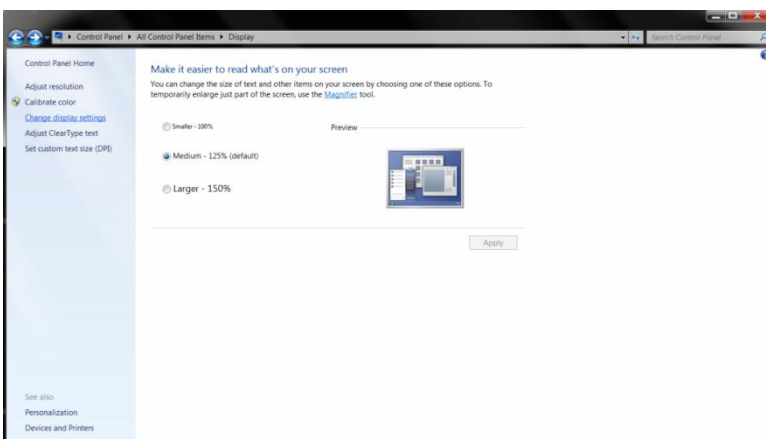
2. Щелкните кнопку 'Пуск', затем значок 'Панель управления'.



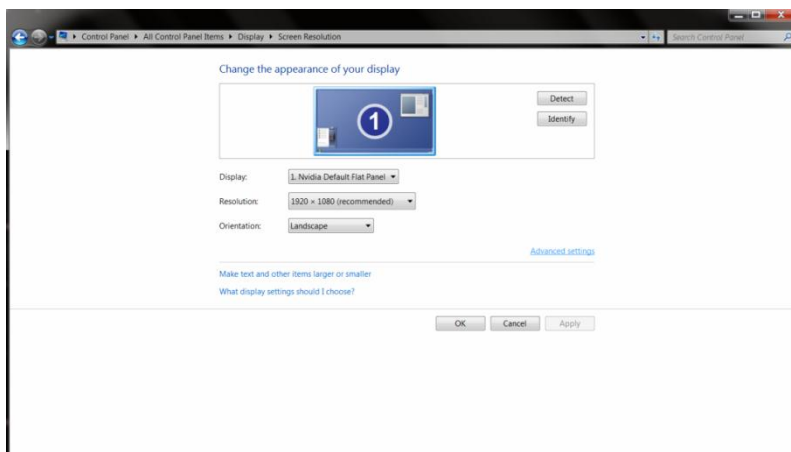
3. Щелкните значок 'Экран'.



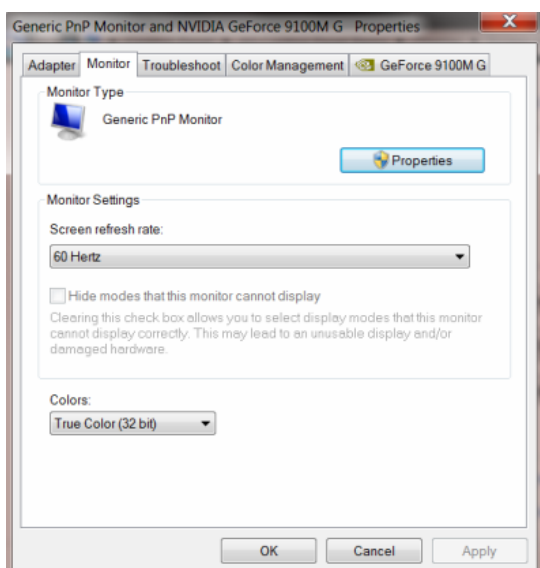
4. Щелкните кнопку 'Изменить настройки экрана'.



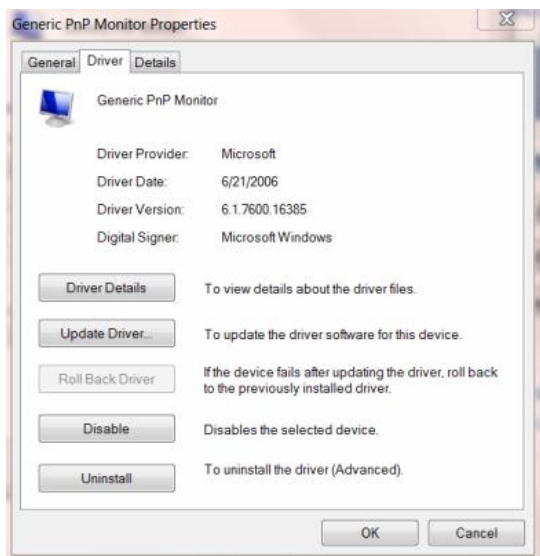
5. Щелкните кнопку **“Дополнительно”**.



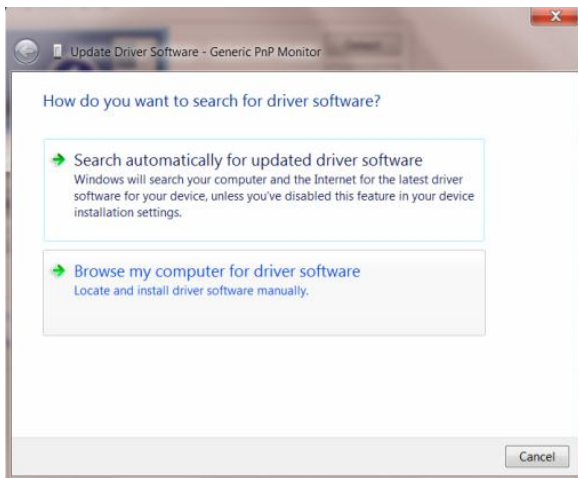
6. Щелкните вкладку **“Экран”** а затем кнопку **“Свойства”**.



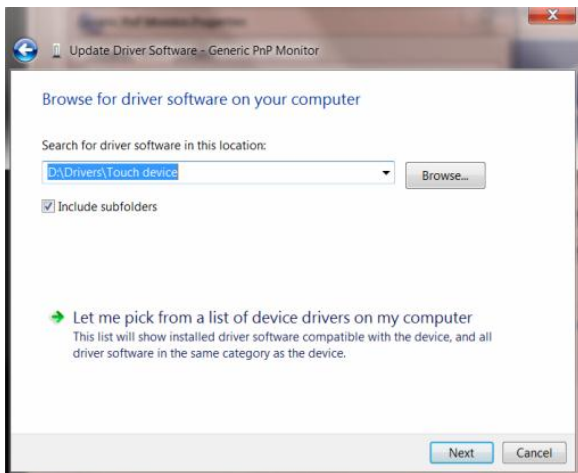
7. Щелкните вкладку **“Драйвер”**.



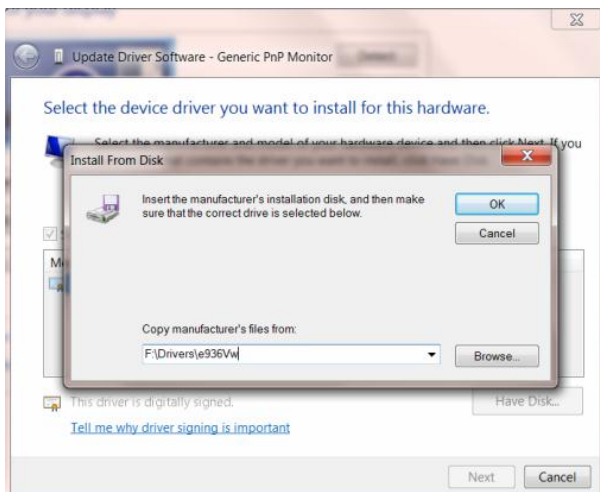
8. Откройте окно Update Driver Software-Generic PnP Monitor (Обновить программу драйвера для PnP-монитора), щелкнув кнопку **“Обновить драйвер...”**, а затем щелкните кнопку **“Поиск драйвера на моем компьютере”**.



9. Выберите пункт **“Выбрать из списка драйверов устройств на моем компьютере”**.



10. Щелкните кнопку **“Have Disk”**. Щелкните кнопку **“Просмотр”** и перейдите к каталогу: X:\Driver\module name (где X – буквенное обозначение привода компакт-дисков).



11. Выберите файл **“xxx.inf”** и щелкните кнопку **“Открыть”**. Щелкните кнопку **“ОК”**.

12. Выберите модель вашего монитора и щелкните кнопку **“Далее”**. Нужные файлы будут скопированы с компакт-диска на компьютер.

13. Закройте все открытые окна и извлеките компакт-диск.

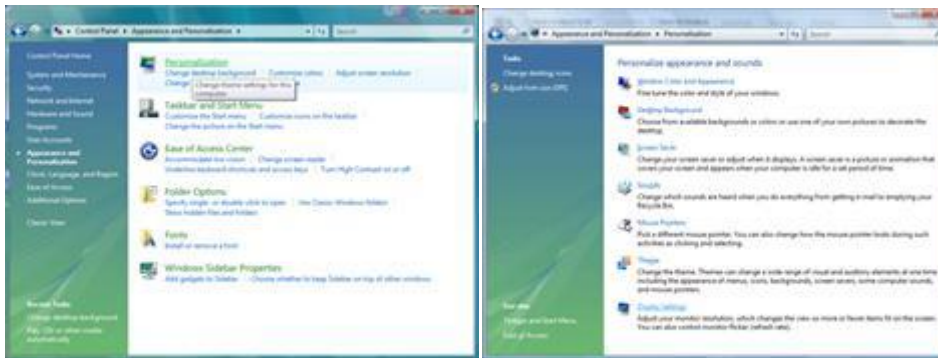
14. Перезапустите систему. Система автоматически выберет максимальную частоту обновления и нужные профили соответствия цветов.

Windows Vista

1. Нажмите кнопку "Пуск" и затем "Панель управления". Затем дважды щелкните "Оформление и персонализация".



2. Щелкните "Персонализация" и затем "Параметры отображения".

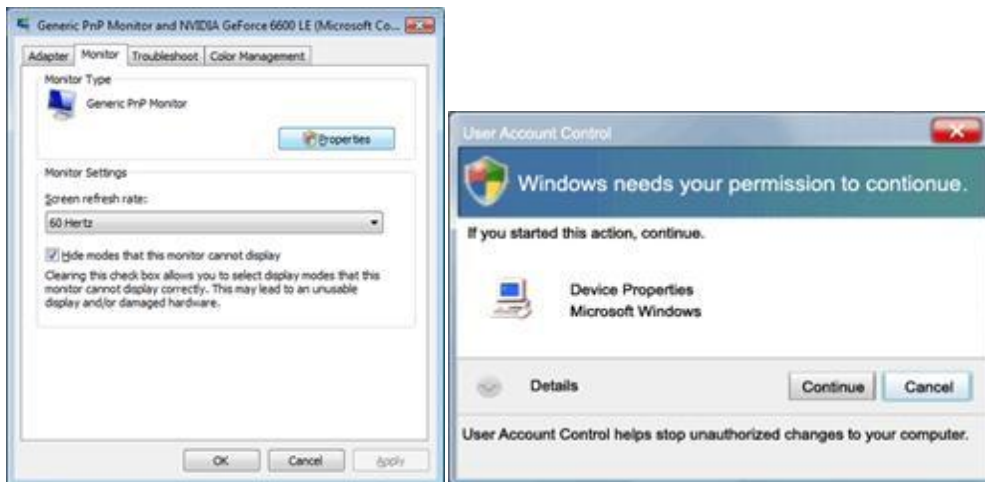


3. Щелкните "Дополнительно...".

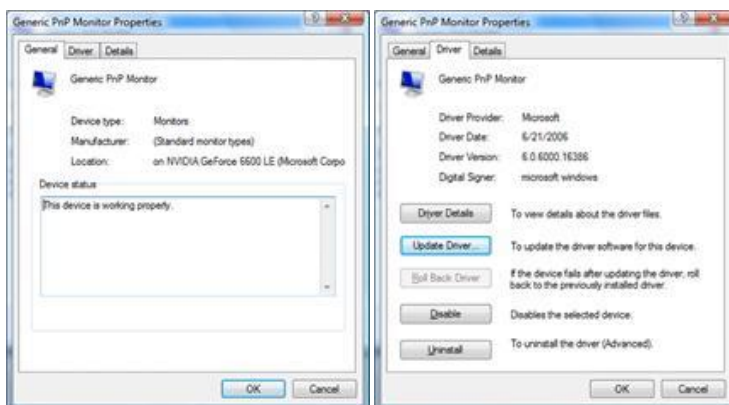


4. Щелкните "Параметры" на вкладке "Монитор". Если вкладка "Параметры" не активна, это значит, что настройка монитора завершена. Монитор можно использовать с этими настройками.

При отображении сообщения "Windows необходимо...", как показано на рисунке ниже, щелкните "Продолжить".



5. Щелкните "Обновить..." на вкладке "Драйвер".



6. Установите флажок "Поиск драйвера на моем компьютере" и нажмите "Выбрать драйвер на моем компьютере".



7. Щелкните кнопку "Установить с диска...", затем щелкните "Поиск" и выберите соответствующий диск F:\Драйвер (драйвер на компакт-диске).

8. Выберите модель монитора и щелкните кнопку "Далее".

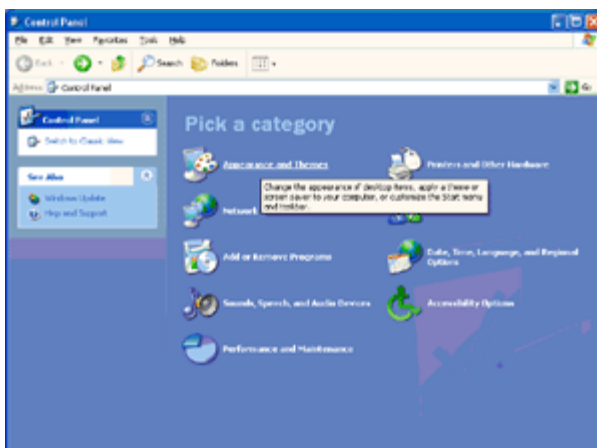
9. Щелкните "Закреть" → "Закреть" → "ОК" → "ОК" последовательно отображается на следующих экранах.

Windows XP

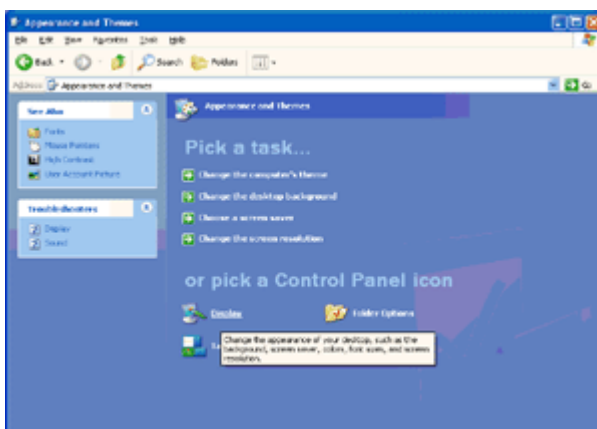
1. Загрузите Windows® XP
2. Нажмите кнопку "Пуск", а затем выберите "Панель управления".



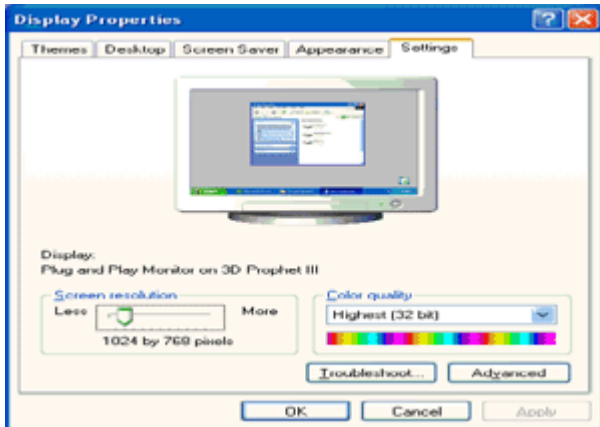
3. Щелкните "Оформление и темы".



4. Щелкните параметр "Экран".



5. Перейдите на вкладку "Параметры", а затем нажмите кнопку "Дополнительно".

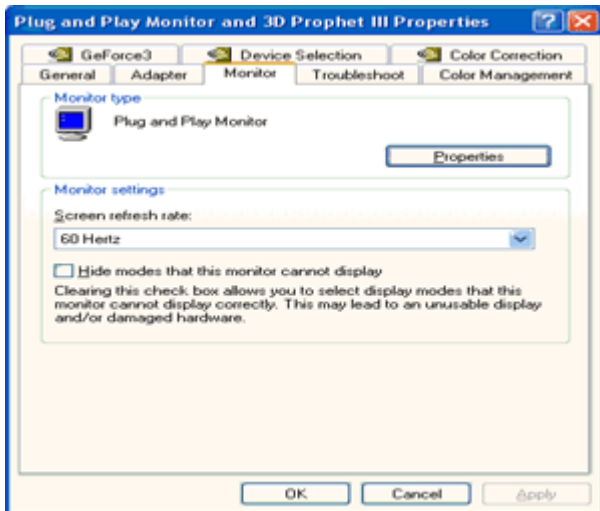


6. Перейдите на вкладку "Монитор"

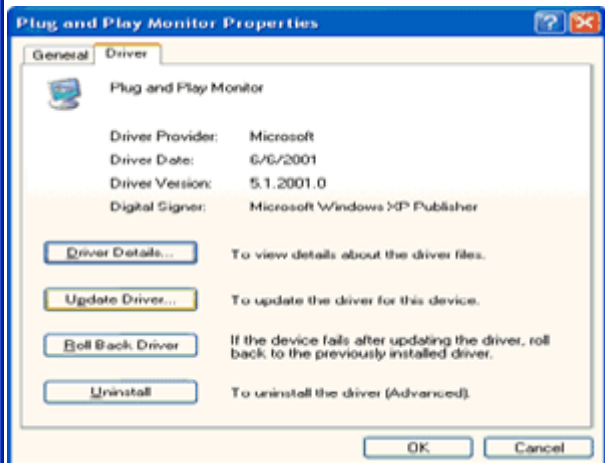
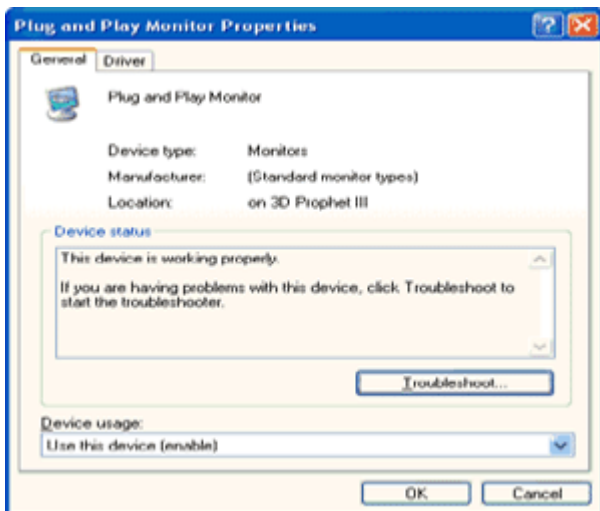
- Если кнопка "Свойства" неактивна, это значит, что монитор настроен надлежащим образом. Остановите установку.

- Если кнопка "Свойства" активна, щелкните ее.

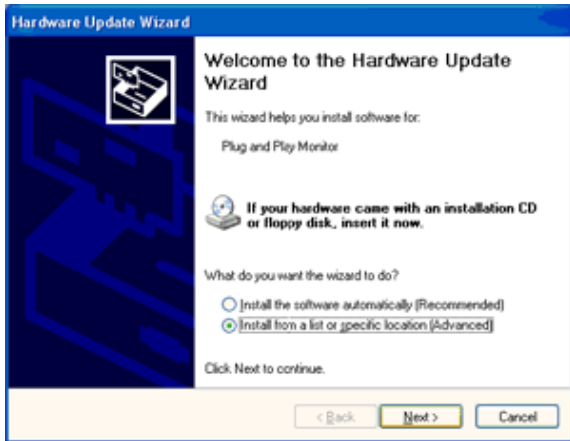
Выполните следующие действия.



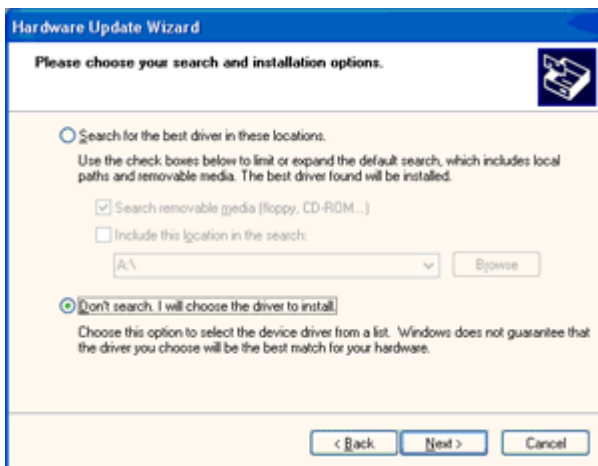
7. Перейдите на вкладку "Драйвер" и щелкните кнопку "Обновить...".



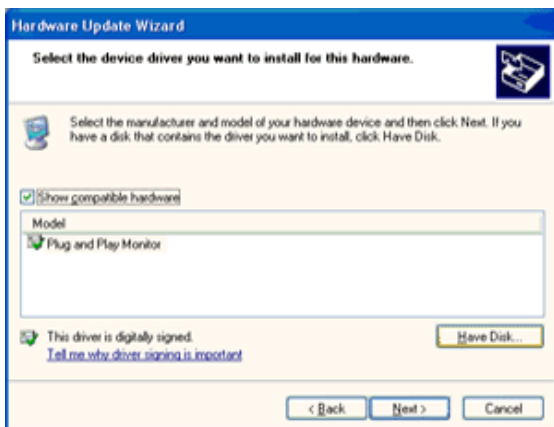
8. Выберите "Установить из списка или указанного места [дополнительно]" и нажмите кнопку "Далее".



9. Выберите "Неискать. Я выберу драйвер для установки". Затем нажмите кнопку "Далее".



10. Щелкните на кнопке 'Have disk...', а затем щелкните на кнопке 'Browse...'. Затем выберите нужный дисковод, например, F: (дисковод CD-ROM).



-
11. Щелкните на кнопке 'Open', а затем щелкните на кнопке 'OK'.
 12. Выберите модель вашего монитора, а затем щелкните на кнопке 'Next'.
 - Если вы увидите сообщение 'has not passed Windows® Logo testing to verify its compatibility with Windows® XP' (не прошла проверка на совместимость логотипа Windows® с Windows® XP), щелкните на кнопке 'Continue Anyway'.
 13. Щелкните на кнопке 'Finish', а затем на кнопке 'Close'.
 14. Щелкните на кнопке 'OK', а затем еще раз на кнопке 'OK' для того, чтобы закрыть диалоговое окно Display_Properties.

Windows 2000

1. Запустите Windows® 2000
2. Нажмите кнопку 'Пуск', выберите 'Настройка', 'Панель управления'.
3. Дважды щелкните по значку 'Экран'.
4. Выберите вкладку 'Параметры' и нажмите кнопку 'Дополнительно'..
5. Выберите 'Монитор'
 - Если кнопка 'Свойства' недоступна, то монитор сконфигурирован правильно. Не продолжайте установку.
 - Если кнопка 'Свойства' доступна, то нажмите на нее. Выполните следующие действия.
6. Выберите 'Драйвер', нажмите кнопку 'Обновить драйвер', затем нажмите кнопку 'Далее'.
7. Выберите "Отобразить список всех драйверов, чтобы вы могли выбрать наиболее подходящий из них.", нажмите кнопку 'Далее', затем нажмите на кнопку 'Установить с диска'.
8. Нажмите кнопку 'Обзор...', выберите букву накопителя, соответствующую устройству чтения компакт-дисков (CD-ROM).
9. Нажмите кнопку 'Открыть', затем нажмите кнопку 'OK'.
10. Выберите модель своего монитора, нажмите кнопку 'Далее', затем нажмите кнопку 'Далее'..
11. Нажмите кнопку 'Готово', затем нажмите кнопку 'Закреть'.
Если на экране появилось окно "Цифровая подпись не найдена", нажмите кнопку 'Да'.

Windows ME

1. Запустите Windows® Me
2. Нажмите кнопку 'Start', выберите 'Settings', 'Control Panel'.
3. Дважды щелкните по значку 'Display'.
4. Выберите вкладку 'Settings' и нажмите кнопку 'Advanced...'
5. Выберите вкладку 'Monitor' и нажмите кнопку 'Change...'
6. Выберите "Specify the location of the driver(Advanced)", нажмите на кнопку 'Next'.
7. Выберите "Display a list of all the drivers in a specific location, so you can select the driver you want.", нажмите кнопку 'Next', затем нажмите на кнопку 'Have Disk...'
8. Нажмите кнопку 'Browse...', выберите букву накопителя, соответствующую устройству чтения компакт-дисков (CD-ROM), и нажмите кнопку 'OK'.
9. Нажмите кнопку 'OK', выберите модель своего монитора, нажмите кнопку 'Next', затем нажмите кнопку 'Далее'.
10. Нажмите кнопку 'Finish', затем нажмите кнопку 'Close'.

i-Menu



Добро пожаловать в программное обеспечение «i-меню» от AOC. «i-меню» облегчает настройку дисплея монитора на экране вместо кнопки «OSD» (Отображение выполняемых функций на экране) на мониторе. Нажмите здесь для настройки программного обеспечения. Для осуществления установки следуйте руководству по установке. Поддерживаемые операционные системы: Windows 8, Windows 7, Windows Vista, Windows XP.



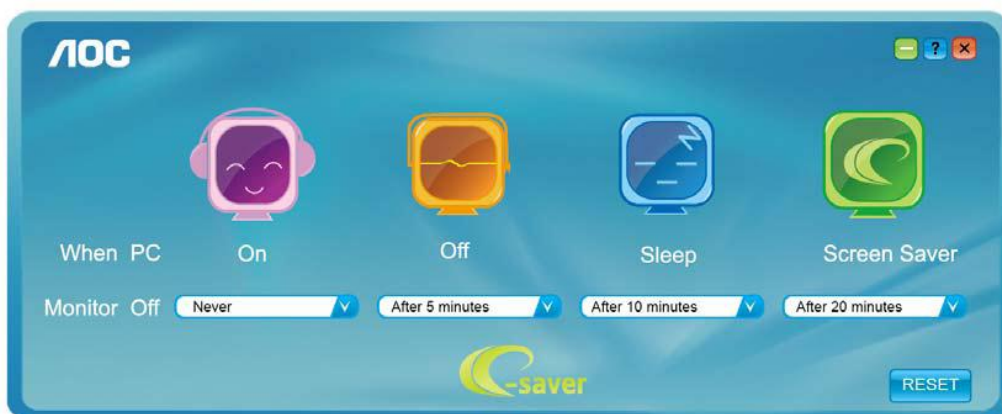
e-Saver



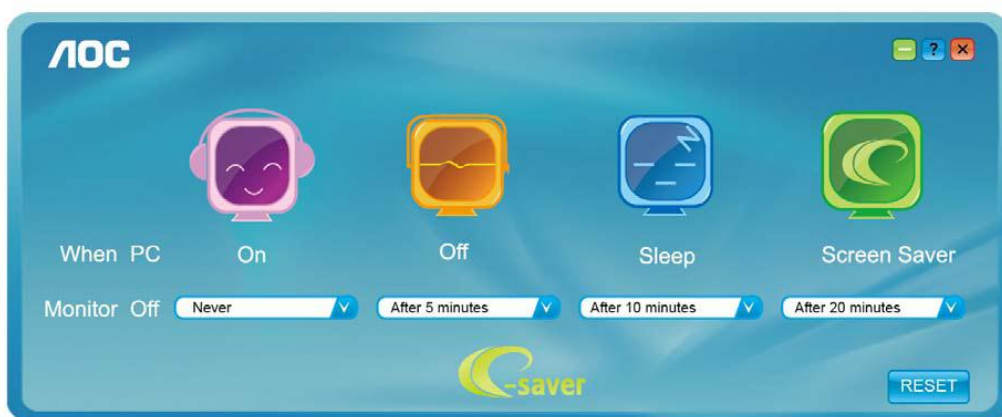
Добро пожаловать в программу управления потреблением электроэнергии монитором AOC e-Saver! В программе AOC e-Saver имеются функции Smart Shutdown (Интеллектуальное выключение) для ваших мониторов, позволяющие временно выключать ПК, независимо от состояния, в котором он находится (On (Вкл.), Off (Выкл.), Sleep (Режим ожидания) или Screen Saver (Экранная заставка)); фактическое время выключения зависит от предпочтений пользователя (см. пример ниже). Щелкните "driver/e-Saver/setup.exe", чтобы начать установку программы e-Saver, следуйте указаниям мастера установки, чтобы завершить установку программы

Для любого состояния ПК в выпадающем меню можно выбрать необходимое время (в минутах) для автоматического выключения вашего монитора. Иллюстрация приведенного выше примера.

- 1) Монитор никогда не выключится, если компьютер включен.
- 2) Монитор автоматически выключится через 5 минут после выключения ПК.
- 3) Монитор автоматически выключится через 10 минут после перехода ПК в режим ожидания.
- 4) Монитор автоматически выключится через 20 минут после появления экранной заставки.



Можно нажать кнопку "RESET" (Сброс), чтобы установить для функции e-Saver значения по умолчанию, как показано ниже.

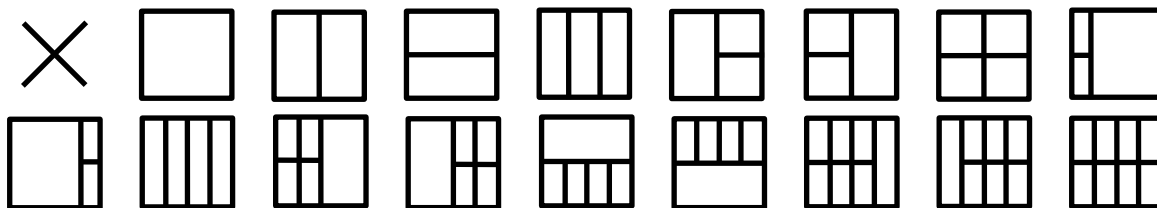


Screen+



Добро пожаловать в программное обеспечение Screen+ от АОС

Приложение Screen+ предназначено для разделения экрана рабочего стола: оно разделяет рабочий стол на несколько панелей, в каждой из которых отображается отдельное окно. Для доступа достаточно перетащить окно на соответствующую панель. Приложение поддерживает использование нескольких мониторов, упрощающее работу. Для установки приложения следуйте инструкциям программы установки. Поддерживаемые операционные системы: Windows 8, Windows 7, Windows Vista, Windows XP.



Поиск и устранение неполадок

Неисправность	Возможное устранение
Индикатор питания не светится	Убедитесь, что кнопка питания находится в положении "ВКЛ", а шнур питания надежно подключен к заземленной розетке сети питания и к монитору.
Нет изображения на экране	<ul style="list-style-type: none"> • Кабель питания подключен правильно? Проверьте правильность подключения и наличие электропитания. • Кабель подключен правильно? (Подключен с помощью кабеля D-sub) Проверьте подключение кабеля DB-15. (Подсоединение с использованием кабеля DVI) Проверьте подключение кабеля DVI. * Вход DVI присутствует только на некоторых моделях. • Если устройство включено, перезагрузите компьютер для отображения начального экрана (экрана входа в систему). При появлении начального окна (окно входа) запустите компьютер в соответствующем режиме (безопасный режим для Windows ME/XP/2000) и измените частоту видеокарты. (См. Установка оптимального разрешения) Если начальное окно (окно входа) не появляется, обратитесь в сервисный центр или к дилеру. • На экране отображаются сообщения «Входной сигнал не поддерживается»? Данное сообщение появляется, когда сигнал с видеокарты превышает максимальное разрешение, с которым может правильно работать монитор. Настройте максимальное разрешение и частоту, с которыми может правильно работать монитор. • Убедитесь, что установлены драйверы для монитора AOC (Драйверы для монитора AOC можно загрузить с здесь).
Нечеткое изображение. Возникает теневой контур	Отрегулируйте яркость и контрастность. Нажмите для выполнения автоматической настройки. Убедитесь, что не используется удлиннитель или разветвительное устройство для сигнального кабеля. Рекомендуется подключать монитор непосредственно к разъему видеокарты, расположенному на задней панели компьютера.
Изображение дергается, мерцает или появляются волнообразные искажения	Уберите электрические приборы, которые могут наводить помехи, как можно дальше от монитора. Используйте максимально возможную при данном разрешении частоту обновления. Монитор не выходит из режима ожидания.
Выключатель питания компьютера должен находиться в положении "ВКЛ".	Видеокарта компьютера должна быть плотно вставлена в свое гнездо. Убедитесь, что видеокабель монитора надежно подсоединен к компьютеру. Убедитесь, что видеокабель монитора Проверьте видеокабель, подключаемый к монитору, и убедитесь, что контакты не изогнуты. Это можно проверить нажатием клавиши CAPS LOCK на клавиатуре и наблюдением за светодиодным индикатором CAPS LOCK. Светодиод должен загораться и гаснуть после нажатия клавиши CAPS LOCK.
Не отображается один из основных цветов (красный, зеленый или синий)	Проверьте видеокабель, подключаемый к монитору, и убедитесь, что контакты не повреждены. Убедитесь, что видеокабель монитора.
Изображение на экране имеет неправильный размер или расположено не по центру	Отрегулируйте положение по горизонтали и вертикали или нажмите кнопку быстрого вызова функции (AUTO).
Изображение имеет дефекты цвета (белый не отображается как белый)	Настройте цвета RGB или выберите требуемую цветовую температуру.
Горизонтальное или вертикальное искажение на экране	Завершите работу в Windows 95/98/2000/ME/XP, затем настройте значение ЧАСТОТА и ФОКУСИРОВКА. Нажмите для выполнения автоматической настройки.
DP (v1.2) изображение аномалий	Пожалуйста DP в экранном меню установлен в 1.1 или сбросить.

Технические характеристики

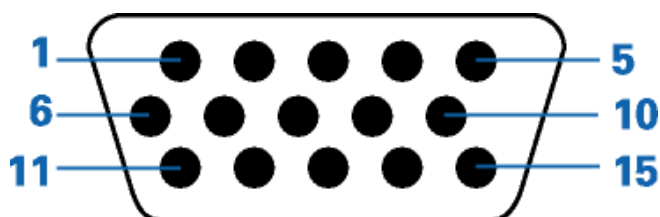
Общие технические характеристики

Жидкокристаллическая панель	Номер модели	G2460VQ6		
	Управляющая система	цветной жидкокристаллический дисплей TFT		
	Размер видимого изображения	61.0 смпо диагонали.		
	Шаг пикселей	0.27675mm(H) x 0.27675mm(V)		
	Видео	Аналоговый интерфейс (R, G, B), HDMI Цифровой интерфейс, DP Цифровой интерфейс		
	Раздельная синхронизация	H/V TTL		
	Цвета дисплея	16.7Мфайлов		
	Частота отображения точек	188MHz		
другие	Частота горизонтальной развертки:	30k - 83kHz		
	Частота вертикальной развертки	50 - 76Hz		
	Оптимальное установленное изготовителем (стандартное) разрешение	1920x1080 при 60Гц		
	Plug & Play	VESA DDC2B/CI		
	Входной разъем	VGA / HDMI / DP /Audio input		
	Входной видеосигнал	аналоговый: 0,7 В p-p (стандарт), 75 Ом,TMDS		
	Выходной разъем	наушники		
	Источник питания	100-240V~, 50/60Hz		
	Потребляемая мощность	Типичный(Яркость = 90,Контрастность = 50)	26Вт	
		(Яркость = 100,Контрастность =100)	31Вт	
энергопотребление		≤0.5Вт		
Таймер выкл.	0 – 24 ч			
Выступающие	2W x 2			
Физические характеристики	Тип разъема	VGA, HDMI,DP, Audio input, выход на наушники		
	Тип сигнального кабеля	Съемный		
Условия эксплуатации	Температура	при эксплуатации	от 0°– 40°	
		при хранении	от -25°– 55°	
	Влажность	при эксплуатации	10% – 85% (без конденсации)	
		при хранении	5% – 93% (без конденсации)	
	Высота	при эксплуатации	0 – 5000 м (0 – 16404 футов)	
		при хранении	0 –12192 м (0 – 40000 футов)	

Установленные изготовителем графические режимы

ПОДСТАВКА	РАЗРЕШЕНИЕ	Частота горизонтальной развертки (кГц)	Частота вертикальной развертки (Гц)
VGA	640x480 @60Hz	31.469	59.940
	640x480 @67Hz	35.000	66.667
	640x480 @72Hz	37.861	72.809
	640x480 @75Hz	37.500	75.000
Dos-mode	720x400 @70Hz	31.469	70.087
SVGA	800x600 @56Hz	35.156	56.250
	800x600 @60Hz	37.879	60.317
	800x600 @72Hz	48.077	72.188
	800x600 @75Hz	46.875	75.000
	832x624 @75Hz	49.725	74.551
XGA	1024x768 @60Hz	48.363	60.004
	1024x768 @70Hz	56.476	70.069
	1024x768 @75Hz	60.023	75.029
	1024x768 @75Hz	60.241	74.927
***	1280x720 @60Hz	45.000	60.000
	1280x960 @60Hz	60.000	60.000
SXGA	1280x1024 @60Hz	63.981	60.02
	1280x1024 @75Hz	79.976	75.025
WXGA+	1440x900 @60Hz	55.935	59.887
WSXGA	1680x1050 @60Hz	65.290	59.954
FHD	1920x1080@60Hz	67.500	60.000

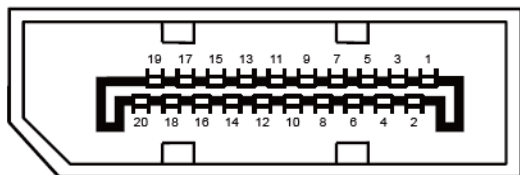
Назначение контактов



Номер контакта	15-контактный разъем сигнального кабеля
1	Видео - Красный
2	Видео - Зеленый
3	Видео - Синий
4	Не исп.
5	Детектирующий кабель
6	Земля - Красный
7	Земля - Зеленый
8	Земля - Синий
9	+5V
10	GND (заземление)
11	Не исп.
12	Данные DDC
13	Гориз. синхр.
14	Верт. синхр.
15	Частота DDC



№ контакта	Наименование сигнала	№ контакта	Наименование сигнала	№ контакта	Наименование сигнала
1.	Данные TMDS 2+	9.	Данные TMDS 0-	17.	ЗемляDDC/CEC
2.	Экран данных TMDS 2	10.	Тактовый сигналTMDS +	18.	Питание + 5 В
3.	Данные TMDS 2-	11.	Экран тактового сигнала TMDS	19.	Обнаружение "горячего"п одключения
4.	Данные TMDS 1+	12.	Тактовый сигнал TMDS -		
5.	Экран данных TMDS 1	13.	CEC		
6.	Данные TMDS 1-	14.	Зарезервирован(не используетсяна устройстве)		
7.	Данные TMDS 0+	15.	SCL		
8.	Экран данных TMDS 0	16.	SDA		



20-контактный кабель для передачи сигналов цветного изображения

№ контакта	Наименование сигнала	№ контакта	Наименование сигнала
1	ML_Lane 3 (n)	11	ЗЕМЛЯ
2	ЗЕМЛЯ	12	ML_Lane 0 (p)
3	ML_Lane 3 (p)	13	КОНФИГ1
4	ML_Lane 2 (n)	14	КОНФИГ2
5	ЗЕМЛЯ	15	AUX_CH(p)
6	ML_Lane 2 (p)	16	ЗЕМЛЯ
7	ML_Lane 1 (n)	17	AUX_CH(n)
8	ЗЕМЛЯ	18	Определение "горячего" подключения
9	ML_Lane 1 (p)	19	Возврат DP_PWR
10	ML_Lane 0 (n)	20	DP_PWR

Plug and Play

Функция Plug & Play DDC2B

Данный монитор оснащен VESA DDC2B в соответствии со стандартом VESA DDC STANDARD. Это позволяет монитору сообщать компьютеру свои идентификационные данные и, в зависимости от используемого уровня DDC, передавать дополнительную информацию о характеристиках дисплея.

Уровень DDC2B - это двунаправленный канал передачи данных, основанный на протоколе I2C. Контроллер может запрашивать информацию EDID по каналу DDC

Стандарт

Декларация FCC

Заявление о соответствии требованиям FCC относительно радиочастотных помех для устройств класса В ПРЕДУПРЕЖДЕНИЕ: (ДЛЯ МОДЕЛЕЙ С СЕРТИФИКАТОМ FCC)

ПРИМЕЧАНИЕ: Настоящее оборудование прошло испытания, показавшие его соответствие ограничениям, относящимся к части 15 правил Федеральной комиссии по средствам связи для цифровых устройств класса В. Эти ограничения введены для того, чтобы обеспечить, в разумных пределах, защиту от нежелательных и вредных помех в жилых помещениях. Данное оборудование генерирует, использует и может излучать радиочастотную энергию, поэтому в случае его установки и эксплуатации с нарушением инструкций возможно появление нежелательных помех радиосвязи. Однако и в случае установки с соблюдением инструкций отсутствие помех в каждом конкретном случае не гарантируется. Если данное оборудование действительно создает помехи радио- и телевизионному приему, что можно определить путем выключения и включения оборудования, попытайтесь устранить помехи одним из следующих способов:

Переориентируйте или переместите приемную антенну.

Увеличьте расстояние между данным оборудованием и приемником.

Подключите данное оборудование и приемник к сетевым розеткам, расположенным на разных линиях электропитания.

Обратитесь за помощью к дилеру или опытному мастеру по ремонту и обслуживанию теле- и радиооборудования.

ЗАМЕЧАНИЕ:

Внесение в устройство изменений или модификаций, не одобренных в явном виде стороной, ответственной за соответствие требованиям FCC, может повлечь за собой потерю пользователем права на эксплуатацию данного оборудования.

Необходимо использовать экранированные интерфейсные кабели и шнуры питания переменного тока для обеспечения соответствия требованиям по предельно допустимым уровням излучения.

Изготовитель не несет ответственности за любые радио- и телевизионные помехи, вызванные несанкционированной модификацией данного оборудования. Устранение таких помех является обязанностью пользователя. Устранение таких помех является обязанностью пользователя.

Декларация о соответствии и требования к директиве о бытовых отходах электрического и электронного оборудования (WEEE)

Утилизация отходов оборудования потребителями частных хозяйств Европейского союза.



Утилизация отходов оборудования потребителями частных хозяйств Европейского союза. Данный символ на изделии или на его упаковке обозначает, что его нельзя утилизировать вместе с другими бытовыми отходами. Вместо этого, Вы обязаны утилизировать отходы оборудования, передав их в специальные пункты сбора для вторичной переработки отходов электрического и электронного оборудования.

Отдельный сбор и вторичная переработка отходов оборудования во время утилизации поможет сохранить природные ресурсы и обеспечить переработку отходов методом, защищающим здоровье человека и окружающую среду. Дополнительную информацию о местах сдачи отходов оборудования для вторичной переработки можно получить в местном городском управлении, коммунальной службе утилизации отходов или в магазине, в котором Вы приобрели изделие .

Декларация о соответствии требованиям Директивы об отходах электрического и электронного оборудования (WEEE) для Индии



Данный символ на изделии или на его упаковке обозначает, что его нельзя утилизировать вместе с другими бытовыми отходами. Вместо этого пользователь должен утилизировать отходы оборудования, передав их в указанный пункт сбора для переработки отходов электрического и электронного оборудования. Раздельный сбор и переработка отходов оборудования во время утилизации поможет сохранить природные ресурсы и обеспечить переработку отходов методом, защищающим здоровье человека и окружающую среду.

Более подробную информацию о местах сдачи отходов оборудования для последующей переработки в Индии см. в Интернете по указанной ниже ссылке.

www.aocindia.com/ewaste.php

EPA Energy Star



ENERGY STAR® является зарегистрированной торговой маркой США. Являясь партнером ENERGY STAR®, AOC International (Europe) BV и периферия Envision, Inc определили, что данное изделие удовлетворяет рекомендациям ENERGY STAR® по экономии энергии.

Заявление о соответствии EPEAT



EPEAT – это система, помогающая покупателям государственного и частного сектора оценить, сравнить и выбрать настольные компьютеры, ноутбуки и мониторы с учетом их экологических характеристик. EPEAT регламентирует четкий и последовательный набор критериев характеристик для конструкции изделий и дает возможность производителям защитить свой рынок от попыток снижения экологичности представленных на нем изделий.

Компания AOC заботится о защите окружающей среды.

Преследуя главную цель, заключающуюся в сохранении природных ресурсов, а также в защите от отходов, компания AOC объявила о запуске программы по переработке упаковки мониторов AOC. Эта программа призвана помочь потребителям в надлежащей утилизации картона и заполняющих материалов упаковок мониторов. В случае отсутствия локального центра по переработке, компания AOC выполнит переработку упаковочных материалов, в том числе вспененного наполнителя и картона. AOC Display solution занимается только переработкой упаковки к мониторам AOC. См. веб-сайты в Интернете по следующим адресам:

Только для Северной и Южной Америки, кроме Бразилии:

http://us.aoc.com/about/environmental_impact

Для ФРГ:

<http://www.aoc-europe.com/en/service/tco.php>

Для Бразилии:

http://www.aoc.com.br/2007/php/index.php?req=pagina&pgn_id=134

Служба

Гарантийные обязательства для Европы

ОГРАНИЧЕННАЯ ТРЕХЛЕТНЯЯ ГАРАНТИЯ*

Мониторы компании AOC Color, проданные в Европе

AOC International (Europe) B.V. гарантирует отсутствие в данном изделии дефектов материалов и изготовления в течение трех (3) лет с момента первой продажи. В течение этого периода компания AOC International (Europe) B.V.

по своему усмотрению либо отремонтирует дефектное изделие с использованием новых или восстановленных деталей, либо заменит его новым или восстановленным изделием бесплатно, за исключением

*перечисленных ниже случаев. Замененные изделия, имеющие дефекты, переходят в собственность компании AOC International (Europe) B.V..

При обнаружении дефекта изделия обращайтесь к местному дилеру или воспользуйтесь информацией, указанной в гарантийном талоне, если он прилагается к изделию.

Расходы на перевозку по гарантии предварительно оплачены компанией AOC с учетом доставки и возврата.

Позаботьтесь о предоставлении вместе с продуктом также документа, подтверждающего факт покупки, с указанием даты и отправьте в сертифицированный или уполномоченный сервисный центр компании AOC с соблюдением следующих условий:

- Убедитесь, что ЖК монитор упакован в картонную коробку надлежащего (AOC предпочитает оригинальную картонную коробку, чтобы защитить ваш монитор достаточно хорошо во время транспортировки).
- Укажите номер RMA на ярлыке с адресом
- Укажите номер RMA на транспортировочной коробке

AOC International (Europe) BV оплатит расходы по обратной транспортировке в пределах одной из стран, указанных в настоящих гарантийных обязательствах. AOC International (Europe) B.V. не несет ответственности за расходы, связанные с перевозкой изделия через государственные границы.

Это относится к государственным границам в рамках Европейского Союза. Если ЖК-монитор не доступен для коллекции, когда курьер посещает, с вас будут взиматься сборы платежей.

* Настоящая ограниченная гарантия не включает потери и повреждения, вызванные в результате

- Повреждения во время транспортировки из-за неправильной упаковки
- Неправильная установка или обслуживание, отличные от указанного в руководстве пользователя AOC
- Эксплуатации с нарушением правил
- Небрежности
- Любых причин, выходящих за рамки обычного коммерческого и промышленного применения
- Настройки неуполномоченными лицами
- Ремонта, модификации и установки дополнительных принадлежностей или деталей лицами,

неявляющимися полномочными представителями сервисных центров компании АОС

- Неправильное среда, таких как влажность , повреждения водой и пылью
- Поврежден насилеие, землетрясения и теракты
- Чрезмерного или недостаточного обогрева и вентиляции, а также отключения питания, скачковнапряжения и других отклонений от нормы

Данная ограниченная гарантия не распространяется на случаи модификации и изменения программных и аппаратных средств изделия владельцем или сторонними лицами; вы несете полную ответственность за любые подобные модификации и изменения.

Все ЖК-мониторы АОС производятся в соответствии сISO 9241-307 Класс 1 пиксель стандартов политики.

По истечении срока гарантии у вас по-прежнему будет возможность воспользоваться всеми предоставляемыми услугами, но вам необходимо будет оплатить стоимость этих услуг, включая детали, выполнение работ, транспортировку (если производилась) и действующие налоги. Перед получением вашего разрешения на оказание услуг сертифицированный или уполномоченный сервисный центр компании АОС предоставят вам оценку стоимости услуг.

ВСЕ ЯВНЫЕ И ПОДРАЗУМЕВАЕМЫЕ ГАРАНТИИ НА ДАННОЕ ИЗДЕЛИЕ (ВКЛЮЧАЯ ГАРАНТИИ КОММЕРЧЕСКОЙ ПРИГОДНОСТИ И СООТВЕТСТВИЯ ОПРЕДЕЛЕННОМУ НАЗНАЧЕНИЮ) ОГРАНИЧЕНЫВО ВРЕМЕНИ ПЕРИОДОМ В ТРИ (3) ГОДА НА ДЕТАЛИ И РАБОТЫ, НАЧИНАЯ С ДАТЫ ПЕРВИЧНОЙПОКУПКИ ИЗДЕЛИЯ ПОТРЕБИТЕЛЕМ. ВСЕ ГАРАНТИИ (ЯВНЫЕ И ПОДРАЗУМЕВАЕМЫЕ) ТЕРЯЮТ СВОЮСИЛУ ПО ИСТЕЧЕНИИ ЭТОГО ПЕРИОДА.

ОБЯЗАТЕЛЬСТВА КОМПАНИИ АОС INTERNATIONAL (EUROPE) B.V. И ПРЕДУСМОТРЕННОЕ ВОЗМЕЩЕНИЕ УЩЕРБА ПОЛНОСТЬЮ И ИСКЛЮЧИТЕЛЬНО ИЗЛОЖЕНЫ В НАСТОЯЩЕМ ДОКУМЕНТЕ.ОТВЕТСТВЕННОСТЬ КОМПАНИИ АОС INTERNATIONAL (EUROPE) B.V., БУДЬ ТО ОСНОВАННАЯ НАКОНТРАКТЕ, ИСКЕ, ГАРАНТИЙНОМ ОБЯЗАТЕЛЬСТВЕ, СТРОГОЙ ОТВЕТСТВЕННОСТИ ИЛИ ДРУГИХЮРИДИЧЕСКИХ ОСНОВАНИЯХ, НЕ ПРЕВЫШАЕТ ЦЕНЫ КОНКРЕТНОГО ИЗДЕЛИЯ, ДЕФЕКТ ИЛИПОВРЕЖДЕНИЕ КОТОРОГО ЯВЛЯЮТСЯ ОСНОВАНИЕМ ДЛЯ ПРЕТЕНЗИЙ. НИ ПРИ КАКИХОБСТОЯТЕЛЬСВАХ КОМПАНИА АОС INTERNATIONAL (EUROPE) B.V. НЕ НЕСЕТ ОТВЕТСТВЕННОСТИ ЗАПОТЕРИ ПРИБЫЛИ, УБЫТКИ, СВЯЗАННЫЕ С НЕВОЗМОЖНОСТЬЮ ИСПОЛЬЗОВАНИЯ СРЕДСТВ ИЛИОБОРУДОВАНИЯ, И ПРОЧИЕ КОСВЕННЫЕ, СЛУЧАЙНЫЕ ИЛИ ВОСПОСЛЕДОВАВШИЕ УБЫТКИ. ВНЕКОТОРЫХ СТРАНАХ НЕ РАЗРЕШАЕТСЯ ИСКЛЮЧЕНИЕ ЛИБО ОГРАНИЧЕНИЕ СЛУЧАЙНЫХ ИЛИВОСПОСЛЕДОВАВШИХ УБЫТКОВ, ТАКИМ ОБРАЗОМ, ВЫШЕУКАЗАННЫЕ ОГРАНИЧЕНИЯ МОГУТ НЕИМЕТЬ СИЛЫ В ВАШЕМ СЛУЧАЕ. НЕСМОТРА НА ТО, ЧТО НАСТОЯЩЕЕ ГАРАНТИЙНОЕОБЯЗАТЕЛЬСТВО ПРЕДОСТАВЛЯЕТ ВАМ ОПРЕДЕЛЕННЫЕ ЮРИДИЧЕСКИЕ ПРАВА, ВОЗМОЖНОСУЩЕСТВОВАНИЕ ДРУГИХ ПРАВ, РАЗЛИЧНЫХ ДЛЯ КАЖДОЙ КОНКРЕТНОЙ СТРАНЫ. НАСТОЯЩАЯ ОГРАНИЧЕННАЯ ГАРАНТИЯ ДЕЙСТВИТЕЛЬНА ТОЛЬКО ДЛЯ ИЗДЕЛИЙ, ПРИОБРЕТЕННЫХ В СТРАНАХ,КОТОРЫЕ ЯВЛЯЮТСЯ ЧЛЕНАМИ ЕВРОПЕЙСКОГО СОЮЗА.

Информация, содержащаяся в данном документе, может изменяться без предварительного уведомления. Подробную информацию можно найти на веб-сайте <http://www.aoc-europe.com>

Гарантийные обязательства для Среднего Востока и Африки (МЕА)

и

Содружества независимых государств (СНГ)

ОБЩЕСТВО С ОГРАНИЧЕННОЙ одного до трех лет ГАРАНТИИ*

В отношении ЖК-мониторов АОС, проданных на Среднем Востоке и в Африке (МЕА), а также в Содружестве независимых государств (СНГ), компания АОС International (Europe) B.V. гарантирует отсутствие в данном изделии дефектов материалов и изготовления в течение периода от одного (1) года до трех (3) лет с даты производства в зависимости от страны продажи. В течение этого периода компания АОС International (Europe) B.V. предлагает гарантийную поддержку с доставкой силами покупателя (возврат в сервисный центр) в одном из сервисных центров компании АОС или дилера (по ее усмотрению) либо ремонт неисправного продукта с использованием новых или ремонтных запчастей, либо замену его на новый или восстановленный продукт на бесплатной основе, за исключением случаев, *указанных ниже. В рамках стандартной политики гарантия рассчитывается начиная с даты производства, определяемой по серийному номеру идентификатора продукта, однако общий гарантийный срок будет составлять от пятнадцати (15) до тридцати девяти (39) месяцев с даты производства, в зависимости от страны продажи. Гарантия рассматривается в отношении тех исключительных случаев, которые выходят за ее рамки, в соответствии с серийным номером идентификатора продукта и для таких исключительных случаев; оригинал счета-фактуры/кассовый чек, подтверждающий факт покупки товара, являются обязательными документами.

В случае неисправности продукта обратитесь к своему уполномоченному дилеру АОС или к разделу обслуживания и поддержки на веб-сайте АОС для получения инструкций в отношении гарантии для своей страны:

- Египет: http://aocmonitorap.com/egypt_eng
- СНГ/Центральная Азия: <http://aocmonitorap.com/ciscentral>
- Средний Восток: <http://aocmonitorap.com/middleeast>
- Южная Африка: <http://aocmonitorap.com/southafrica>
- Саудовская Аравия: <http://aocmonitorap.com/saudiarabia>

Позаботьтесь о предоставлении вместе с продуктом также документа, подтверждающего факт покупки, с указанием даты и отправьте в сертифицированный или уполномоченный сервисный центр компании АОС или дилеру с соблюдением следующих условий:

- Проследите, чтобы ЖК-монитор был упакован в соответствующую картонную коробку (для АОС предпочтительно, чтобы это была оригинальная картонная коробка, которая надлежащим образом защитит ваш монитор во время транспортировки).
- Укажите номер RMA на этикетке с адресом
- Укажите номер RMA на транспортировочной коробке

*Настоящая ограниченная гарантия не включает потери и повреждения, вызванные в результате

Повреждения во время транспортировки из-за неправильной упаковки

- Неправильная установка или обслуживание, отличные от указанного в руководстве пользователя

АОС

- Эксплуатации с нарушением правил
- Небрежности
- Любых причин, выходящих за рамки обычного коммерческого и промышленного применения
- Настройки неуполномоченными лицами
- Ремонта, модификации и установки дополнительных принадлежностей или деталей лицами, не являющимися полномочными представителями сервисных центров компании АОС
- Неправильное среда, таких как влажность, повреждения водой и пылью
- Поврежден насилие, землетрясения и теракты
- Чрезмерного или недостаточного обогрева и вентиляции, а также отключения питания, скачков напряжения и других отклонений от нормы

Данная ограниченная гарантия не распространяется на случаи модификации и изменения программных и аппаратных средств изделия владельцем или сторонними лицами; вы несете полную ответственность за любые подобные модификации и изменения.

Все ЖК-мониторы компании АОС производятся в соответствии с требованиями стандартов в отношении пикселей с обеспечением класса 1 по отказу пикселей согласно ISO 9241-307.

По истечении срока гарантии у вас по-прежнему будет возможность воспользоваться всеми предоставляемыми услугами, но вам необходимо будет оплатить стоимость этих услуг, включая детали, выполнение работ, транспортировку (если производилась) и действующие налоги. Перед получением вашего разрешения на оказание услуг сертифицированный или уполномоченный сервисный центр компании АОС или дилер предоставят вам оценку стоимости услуг.

ВСЕ ЯВНЫЕ И ПОДРАЗУМЕВАЕМЫЕ ГАРАНТИИ НА ДАННОЕ ИЗДЕЛИЕ (ВКЛЮЧАЯ ГАРАНТИИ КОММЕРЧЕСКОЙ ПРИГОДНОСТИ И СООТВЕТСТВИЯ ОПРЕДЕЛЕННОМУ НАЗНАЧЕНИЮ) ОГРАНИЧЕНЫ ПО ВРЕМЕНИ ПЕРИОДОМ ОТ ОДНОГО (1) ГОДА ДО ТРЕХ (3) ЛЕТ НА ДЕТАЛИ И РАБОТЫ НАЧИНАЯ С МОМЕНТА ПРИОБРЕТЕНИЯ ИЗДЕЛИЯ ПОТРЕБИТЕЛЕМ. ВСЕ ГАРАНТИИ (ЯВНЫЕ И ПОДРАЗУМЕВАЕМЫЕ) ТЕРЯЮТ СВОЮ СИЛУ ПО ИСТЕЧЕНИИ ЭТОГО ПЕРИОДА. ОБЯЗАТЕЛЬСТВА КОМПАНИИ АОС INTERNATIONAL (EUROPE) B.V. И ПРЕДУСМОТРЕННОЕ ВОЗМЕЩЕНИЕ УЩЕРБА ПОЛНОСТЬЮ И ВСЕЦЕЛО ИЗЛОЖЕНЫ В НАСТОЯЩЕМ ДОКУМЕНТЕ. ОТВЕТСТВЕННОСТЬ КОМПАНИИ АОС INTERNATIONAL (EUROPE) B.V., БУДЬ ТО НА ОСНОВАНИИ КОНТРАКТА, ИСКА, ГАРАНТИЙНОГО ОБЯЗАТЕЛЬСТВА, СТРОГОЙ ОТВЕТСТВЕННОСТИ ИЛИ ДРУГИХ ЮРИДИЧЕСКИХ ОСНОВАНИЙ, НЕ ПРЕВЫШАЕТ ЦЕНЫ ОТДЕЛЬНОГО ИЗДЕЛИЯ, ДЕФЕКТ ИЛИ ПОВРЕЖДЕНИЕ КОТОРОГО ЯВЛЯЮТСЯ ОСНОВАНИЕМ ДЛЯ ПРЕТЕНЗИЙ. НИ ПРИ КАКИХ ОБСТОЯТЕЛЬСТВАХ КОМПАНИА АОС INTERNATIONAL (EUROPE) B.V. НЕ НЕСЕТ ОТВЕТСТВЕННОСТИ ЗА ПОТЕРИ ПРИБЫЛИ, УБЫТКИ, СВЯЗАННЫЕ С НЕВОЗМОЖНОСТЬЮ ИСПОЛЬЗОВАНИЯ СРЕДСТВ ИЛИ ОБОРУДОВАНИЯ, И ПРОЧИЕ КОСВЕННЫЕ, СЛУЧАЙНЫЕ ИЛИ ВЫТЕКАЮЩИЕ ИЗ ЭТОГО УБЫТКИ. В НЕКОТОРЫХ СТРАНАХ НЕ РАЗРЕШАЕТСЯ ИСКЛЮЧЕНИЕ ЛИБО ОГРАНИЧЕНИЕ СЛУЧАЙНЫХ ИЛИ ВОСПОСЛЕДОВАВШИХ УБЫТКОВ, ТАКИМ ОБРАЗОМ, ВЫШЕУКАЗАННЫЕ ОГРАНИЧЕНИЯ МОГУТ НЕ ИМЕТЬ СИЛЫ В ВАШЕМ СЛУЧАЕ. НЕСМОТРЯ НА ТО, ЧТО НАСТОЯЩЕЕ ГАРАНТИЙНОЕ ОБЯЗАТЕЛЬСТВО ПРЕДОСТАВЛЯЕТ ВАМ ОПРЕДЕЛЕННЫЕ ЮРИДИЧЕСКИЕ ПРАВА, ВОЗМОЖНО СУЩЕСТВОВАНИЕ ДРУГИХ ПРАВ, РАЗЛИЧНЫХ ДЛЯ КАЖДОЙ КОНКРЕТНОЙ СТРАНЫ. НАСТОЯЩАЯ ОГРАНИЧЕННАЯ ГАРАНТИЯ ДЕЙСТВИТЕЛЬНА ТОЛЬКО В ОТНОШЕНИИ ИЗДЕЛИЙ, ПРИОБРЕТЕННЫХ В СТРАНАХ, КОТОРЫЕ ЯВЛЯЮТСЯ ЧЛЕНАМИ ЕВРОПЕЙСКОГО СОЮЗА.

Информация, содержащаяся в данном документе, может изменяться без предварительного уведомления. Подробную информацию можно найти на веб-сайте <http://www.aocmonitorap.com>

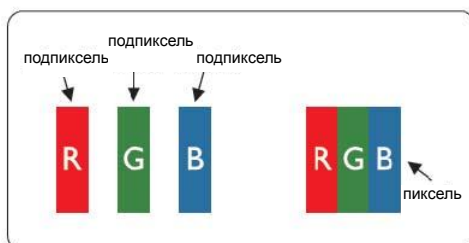
Политика компании АОС в отношении пикселей ISO 9241-307 Class 1

25 июля 2013 г.

Компания АОС стремится обеспечить высочайшее качество своей продукции. Мы используем самые передовые технологические процессы и обеспечиваем жесткий контроль качества продукции. Тем не менее, дефекты пикселей или подпикселей мониторов с TFT-панелями, используемых в плоских панельных мониторах, иногда бывают неизбежны. Ни один производитель не может гарантировать полное отсутствие дефектных пикселей во всех своих панелях, однако, компания АОС гарантирует, что любой монитор с неприемлемым количеством дефектных пикселей будет отремонтирован или заменен в течение гарантийного срока. Проводимая нами политика в отношении пикселей разъясняет различные типы дефектов пикселей и определяет допустимые уровни по каждому виду. Для определения необходимости ремонта или замены монитора по гарантии число дефектных пикселей на мониторе с TFT-панелью должно превышать эти допустимые уровни.

Определение пикселей и подпикселей

Пиксель, или минимальный элемент изображения, состоит из трех подпикселей первичных цветов: красный, зеленый и синий. При загорании всех подпикселей три цветных подпикселя формируют один пиксель белого цвета. Если все три подпикселя не горят, три цветных подпикселя формируют один черный пиксель.



Типы дефектов пикселей

- Дефекты яркой точки: на мониторе отображается темный шаблон, подпиксели или пиксели постоянно горят "включены"
- Дефекты черной точки: на мониторе отображается светлый шаблон, подпиксели или пиксели постоянно темные "выключены"

ISO 9241-307 Класс дефектов пикселей	Дефект типа 1 Яркий пиксель	Дефект типа 2 Черный пиксель	Дефект типа 3 Яркий подпиксель	Дефект типа 4 Черный подпиксель
Класс 1	1	1	2 1 0	+ + +
				1 3 5