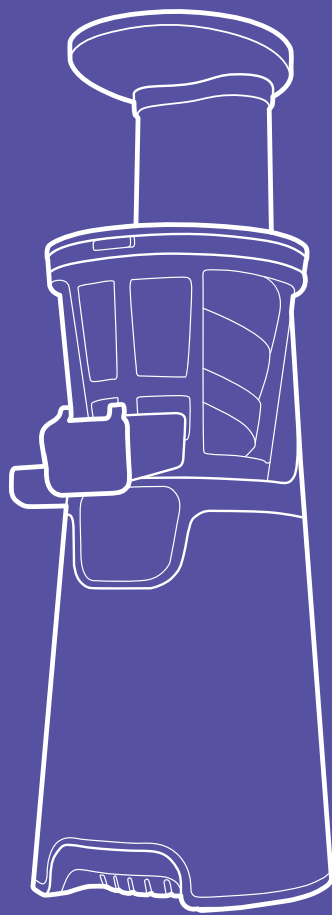


Выжму все соки!



Соковыжималка
шнековая
КТ-1114



Если у вас возникнут трудности с использованием нашей техники, перед обращением в магазин просим позвонить на горячую линию Kitfort:

8-800-775-56-87

(пн-пт с 9:30 до 17:30 по московскому времени)

info@kitfort.ru

Мы расскажем про особенности работы прибора и проконсультируем по любым другим вопросам

Содержание

Общие сведения	4
Комплектация	4
Устройство соковыжималки.....	5
Подготовка к работе и использование	7
Чистка, обслуживание соковыжималки.....	11
Уход и хранение	12
Устранение неполадок	12
Технические характеристики.....	13
Меры предосторожности	14

Общие сведения

Шнековая соковыжималка КТ-1114 компактная по своему размеру и не будет занимать много места. Соковыжималка позволяет отжимать максимально возможное количество сока из фруктов, овощей и зелени с сохранением всех его полезных компонентов: витаминов, аминокислот и минералов. Сок во время отжима не нагревается и не окисляется. Соковыжималка легко собирается и просто моется после работы.

Шнековая соковыжималка использует технологию низкоскоростного отжима в отличие от технологии измельчения и последующего отжима сока при помощи центрифуги, применяемой в центробежных соковыжималках. Технология низкоскоростного отжима (Low Speed Technology System, LSTS) позволяет извлечь максимальное количество питательных веществ, витаминов и ферментов из минимального количества исходного продукта, например, из фруктов, овощей или зелени.

В отличие от обычной центробежной высокоскоростной соковыжималки, работающей при 1000–24000 об/мин и потребляющей до 1500 Вт электроэнергии, шнековая соковыжималка работает на низких скоростях вращения, около 55 об/мин, и потребляет всего 150 Вт. Однако, несмотря на малую скорость вращения, шнековая соковыжималка отжимает сок так же быстро, как и традиционная центробежная. Спиралевидный шнек-пресс из ультрапрочного материала дробит и прессует продукт, а затем продавливает мякоть через фильтр, отделяя жмых от сока. Эта технология позволяет сохранить гораздо больше питательных веществ, содержащихся в овощах и фруктах, и получить сок с высоким содержанием клетчатки и растительных ферментов, являющихся природными антиоксидантами.

Низкая скорость вращения обеспечивает более низкую температуру в процессе отжима в отличие от центробежной соковыжималки, что способствует сохранению питательной ценности продуктов. В шнековой соковыжималке сок почти не вспенивается, а время его контакта с воздухом минимально, поэтому сок не окисляется кислородом воздуха.

В комплекте соковыжималки имеются фильтры с разными отверстиями, фильтр для сорбета и щеточка для чистки.

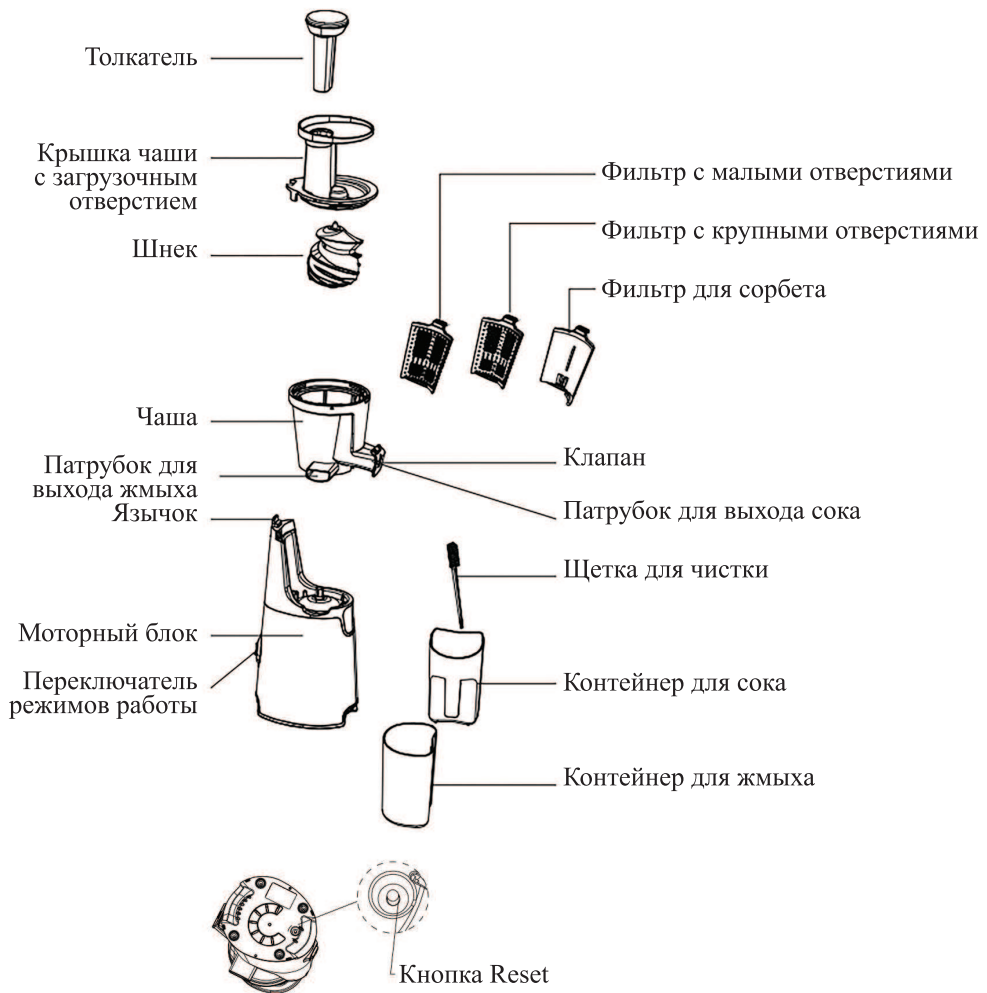
Комплектация

1. Соковыжималка:

- Моторный блок — 1 шт.
- Чаша — 1 шт.
- Фильтр с малыми отверстиями — 1 шт.
- Фильтр с крупными отверстиями — 1 шт.
- Фильтр для сорбета — 1 шт.
- Шнек — 1 шт.
- Крышка чаши с загрузочным отверстием — 1 шт.

2. Толкатель — 1 шт.
 3. Контейнеры для жмыха и сока — 2 шт.
 4. Щетка для чистки — 1 шт.
 5. Руководство по эксплуатации — 1 шт.
 6. Гарантийный талон — 1 шт.
 7. Коллекционный магнит — 1 шт.*
- *опционально.

Устройство соковыжималки



Соковыжималка оснащена узким загрузочным отверстием, поэтому крупные продукты перед отжимом необходимо порезать на части. Для удобства сверху установлен лоток для подаваемых продуктов.

В соковыжималке использован щеточный двигатель постоянного тока мощностью 150 Вт. Двигатели постоянного тока имеют хорошие тяговые характеристики и большой пусковой момент. Их преимуществами по сравнению с двигателями переменного тока являются небольшие размеры и вес.

Совместно с двигателем применен понижающий редуктор, благодаря чему крутящий момент на оси шнека увеличивается, поэтому соковыжималка отжимает сок даже из твердых продуктов, таких как свекла, морковь и пр., включая зелень и листовые овощи. Корпус редуктора металлический и защищает внутренние части от возможного попадания внутрь влаги и пыли, которые могут отрицательно сказаться на сроке службы шестерней и подшипников. Шестерни и подшипники хорошо смазаны, так что пользователю нет никакой необходимости когда-либо производить их смазку.

На валу двигателя применены подшипники качения, которые гораздо надежнее подшипников скольжения, хотя они сложнее в изготовлении.

Корпус соковыжималки выполнен из прочного пластика, выдерживающего большие нагрузки. Он гладкий, и в случае загрязнения его легко протереть тряпочкой или губкой. Двигатель крепится к верхней части корпуса, что уменьшает скручивающую нагрузку на корпус во время отжима сока. Такое крепление вместе с низкой скоростью вращения шнека обеспечивает отсутствие вибраций во время работы.

Шнек отлит из ультрапрочного пластика, который хорошо выдерживает большие нагрузки, возникающие при отжиге. Шестигранный паз, которым шнек насаживается на ось, усилен металлической вставкой, которая распределяет усилие вращения равномерно по материалу шнека.

Чаша, крышка и толкатель сделаны из прочной пищевой пластмассы. Чаша прозрачная, так что вы можете видеть процесс отжима в деталях. Контейнеры для сока и жмыха также прозрачные, а сбоку нанесена мерная шкала, поэтому вы всегда легко определите объем отжатого сока.

Фильтры сделаны из нержавеющей стали с пластмассовыми креплениями, что делает их прочными и не подверженными коррозии. Для мытья фильтров в комплекте к соковыжималке прилагается щеточка с жестким ворсом, помогающая вычистить остатки мякоти, застрявшие в дырочках сетки.

Фильтр для сорбета позволяет приготовить фруктовое или ягодное мороженое, протереть или размять фрукты или ягоды. Продукты перетираются и измельчаются и затем выходят через патрубков для выхода сока.

Прорезиненные ножки прочно удерживают соковыжималку на столе, так что она не сдвинется с места, если вы ее случайно толкнете.

Соковыжималка оснащена переключателем безопасности, который не дает включить соковыжималку со снятой верхней крышкой.

Сборка и разборка очень проста и производится буквально за 1 минуту. При

сборке соковыжималки обратите внимание, что канал для выхода жмыха имеет второе отверстие снизу к центру чаши, которое должно быть плотно заткнуто силиконовой заглушкой. Пользу такой конструкции можно оценить при мытье соковыжималки — сквозной проход в жмыховом канале позволяет быстро промыть струей воды остатки жмыха. Если жмых плохо промывается, воспользуйтесь обратным концом щетки, он имеет подходящий размер и небольшой скос как раз для этих целей. После промывки не забудьте опять заткнуть внутреннее отверстие жмыхового канала заглушкой.

После окончания работы с соковыжималкой и перед тем как приступить к ее разборке, рекомендуется буквально на 1 секунду включить ее на реверс — это поможет затем легко вынуть шнек.

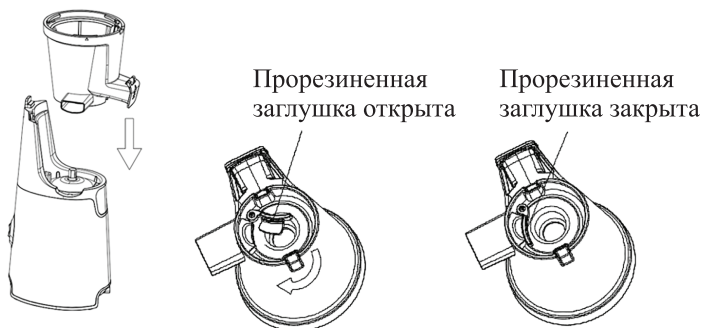
Подготовка к работе и использование

Перед первым использованием разберите соковыжималку и промойте съемные детали в теплой воде с неабразивным моющим средством. Тщательно прополощите водой и высушите. Это устранил следы пыли и производственной смазки.

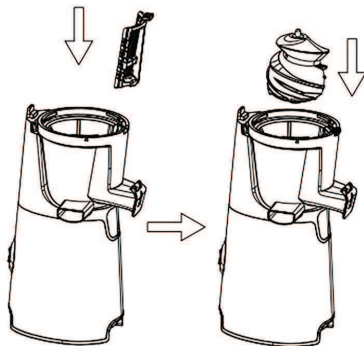
Сборка

1. Установите чашу на моторный блок. Патрубок для жмыха должен попасть в широкую прорезь на моторном блоке. Канал для выхода жмыха имеет второе отверстие снизу к центру чаши, силиконовая заглушка должна быть закрыта.

Примечание. Если силиконовую заглушку не закрыть, то жмых будет выходить прямо на моторный отсек.



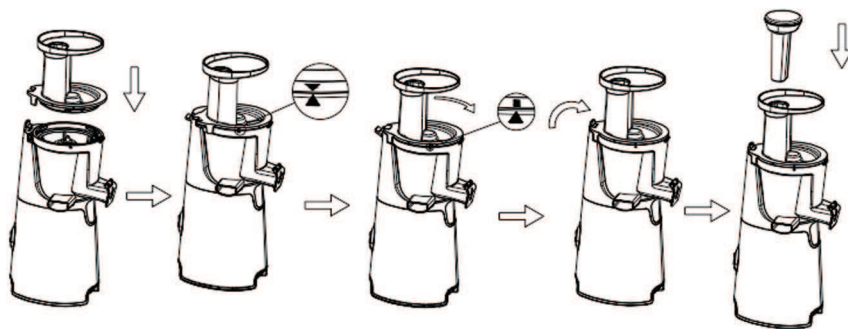
2. Вставьте фильтр в чашу, а затем в чашу шнек. При установке шнека слегка нажимайте на него и поворачивайте, пока он не встанет на место до упора.



3. Правильно установите верхнюю крышку чаши, совместив значок на левом боку крышки со стрелкой на чаше. Затем поверните крышку по часовой стрелке до упора для фиксации.

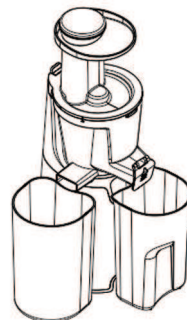
4. При установке крышки язычок, расположенный на задней части чаши, поднимите вверх. Без установленной крышки соковыжималка не будет работать.

Примечание. Если вы забудете поднять язычок вверх, то при отжиме сока, шнек может повернуть крышку и она застрянет.



5. Поместите толкатель в загрузочное отверстие.

6. Подставьте контейнеры под патрубки для жмыха и сока. Откройте клапан на патрубке для сока. Подключите соковыжималку к сети электропитания.



Включение

Переключатель режимов работы расположен на корпусе соковыжималки и может находиться в трех положениях:

- «I» запускает двигатель для отжима сока;
- «O» (среднее положение) — выключение соковыжималки;
- «R» включает реверс (вращение в обратную сторону) — кнопка в этом положении не фиксируется. Используйте реверс только для прочистки соковыжималки, если отжимаемые продукты застряли.

Внимание! Запрещается переключатель соковыжималку на реверс сразу из рабочего режима, в противном случае может произойти порча двигателя или перегорание предохранителя. Перед включением реверса выключите соковыжималку, подождите, пока вращение полностью остановится, и только затем включайте реверс.

Отжим сока

1. Подготовьте продукты к отжиму. Вымойте их, при необходимости очистите от кожуры, удалите косточки и нарежьте.
2. Подключите соковыжималку к сети электропитания.
3. Подставьте под выходные патрубки контейнеры для жмыха и сока. На патрубке для сока откройте клапан.
4. Включите соковыжималку, установите переключатель в положение «I».
5. Подавайте продукты в загрузочное отверстие. Если продукты застряли в нем, протолкните их толкателем.

Примечание. При замене полного контейнера для сока закройте патрубков для сока клапаном, чтобы во время замены контейнера сок не капал мимо.

6. Не отжимайте сок с закрытым клапаном патрубка сока, не дожидаясь, пока чаша заполнится соком. В противном случае сок попадет через отверстие в чаше на вал двигателя, что может привести к его поломке.
7. По окончании отжима выключите соковыжималку, подождите, пока вращение остановится.
8. Включите реверс на 1–2 секунды.
9. Выключите соковыжималку и отключите ее от сети электропитания.

Рекомендации по отжиму

Сначала включите соковыжималку, потом подавайте продукт. В противном случае в момент включения мотора усилия на валу может не хватить, и соковыжималку заклинит.

Очень мягкие фрукты не подходят для данной модели соковыжималки. Жмых с таких фруктов будет в минимальном количестве и возможен его выход вверх в чашу.

После загрузки продуктов в работающую соковыжималку процесс отжима начинается немедленно. В самом начале отжима, пока процесс еще не установился, жмых может содержать немного сока.

Максимальное время работы соковыжималки 15 минут. Минимальное время отдыха 30 минут между 2 непрерывными циклами.

Не подавайте слишком много продуктов. Чем тверже продукт и чем больше с него получается жмыха, тем меньшее количество продукта следует подавать. Соковыжималке требуется некоторое время, чтобы отжать сок и выбросить жмых. Если

подача продукта будет чрезмерной, возникнет перегрузка, качество отжима ухудшится, а при сильной перегрузке шнек может заклинить или повредится фильтр.

Соковыжималка оснащена узким загрузочным отверстием, поэтому крупные, а особенно твердые продукты перед отжимом необходимо порезать на части. Если загружать продукты целиком, то из-за их твердости соковыжималка может не справиться с отжимом и застрять. Либо же может возникнуть перегрузка из-за того, что на отжим попадет сразу большое количество продукта. Нарезайте твердые продукты брусками $1,5 \times 1,5$ см и подавайте их последовательно друг за другом. Морковь следует резать на половинки, а крупную (более 3,5 см в диаметре) — на четвертинки вдоль.

Волокнистые продукты, например, сельдерей, капусту, ананас нарежьте на небольшие кусочки во избежание наматывания длинных волокон на шнек и засорения выходного отверстия для жмыха в фильтре. Запрещено использовать соковыжималку для кокосов, сахарного тростника и подобных продуктов.

При отжиме ягод или других сыпучих продуктов не засыпайте их много. Подавайте не спеша, равными порциями. Мы рекомендуем использовать для подачи таких продуктов ложку. Однако используйте ложку только для насыпания продукта в загрузочное отверстие, а для проталкивания внутрь, если это требуется, используйте толкатель.

Помните, если вы подадите в соковыжималку слишком много продукта, она застрянет или возникнет перегрузка, в результате которой из-за чрезмерного давления составные части соковыжималки могут повредиться.

Если соковыжималка застряла, немедленно выключите ее и устраните причину застревания. Не пытайтесь включить соковыжималку повторно без устранения застревания, т.к. это может привести к срабатыванию токовой защиты или к перегреву мотора.

В обычном режиме продукт подается в соковыжималку под действием силы тяжести, поэтому толкатель следует использовать только, если продукт застрял в загрузочном отверстии или не захватывается шнеком. Не прилагайте к толкателю большого усилия. Если с усилием проталкивать продукт толкателем в подающее отверстие, то режим работы соковыжималки может нарушиться и возникнет перегрузка.

По окончании отжима не выключайте соковыжималку сразу, дождитесь полного выхода жмыха, затем выключите соковыжималку и кратковременно, на 1–2 секунды, включите реверс. Это поможет затем разобрать соковыжималку без излишних усилий.

Запрещается переключать соковыжималку на реверс сразу из рабочего режима, в противном случае может произойти порча двигателя или перегорит предохранитель. Перед включением реверса выключите соковыжималку, подождите, пока вращение полностью остановится, и только затем включайте реверс.

Косточки из фруктов с твердыми косточками (сливы, персики и т.д.) необходимо удалить перед отжимом, в противном случае соковыжималка может повредиться. Фрукты с мелкими и более мягкими косточками (яблоки, айва, виноград, апельсины, лимоны, грейпфруты, красная смородина, малина и т.п.) можно отжимать вместе с косточками.

Внимание! Косточки, если их не удалить из продуктов, будут придавать горечь соку.

Регулируйте подачу продукта, не допускайте перегрузки и следите, чтобы соковыжималка успевала выбрасывать жмых, потому что косточки в конечном итоге уходят в жмых.

При отжиме фруктов с косточками они могут дробиться, и вещества из ядер попадут в сок. Например, это может произойти с виноградными косточками. Дробление косточек зависит от сорта и степени зрелости.

При отжиме сока держите клапан на патрубке для выхода сока всегда открытым. Если закрыть клапан во время отжима, сок скопится в чаше выше уплотнения оси шнека и может протечь через него на ось двигателя и далее — вовнутрь соковыжималки, что приведет к ее поломке. Не заливайте в чашу воду, сок или другие жидкости.

При отжиме яблок мягких сортов возможен выход мякоти вместе с соком. Также немного мякоти может содержаться в морковном, свекольном соке и соке некоторых других продуктов. Это является особенностью работы шнековой соковыжималки и не считается неисправностью. Количество мякоти, попадающей в сок, зависит от сорта и степени зрелости и сочности отжимаемых продуктов. Также на количество мякоти в соке может влиять темп подачи продукта в загрузочное отверстие. Попробуйте подавать больше или, наоборот, меньше, а также измените положение клапана выдержки.

Чистка и обслуживание соковыжималки

Перед чисткой убедитесь, что устройство отключено от сети электропитания. Для разборки соковыжималки вначале снимите крышку. Затем выньте шнек, извлеките фильтр и снимите чашу.

Вымойте все съемные части соковыжималки. Не используйте металлические мочалки и щетки и абразивные чистящие средства. Не используйте для мытья посудомоечную машину. Вытрите и высушите все вымытые части.

Не мойте моторный блок под струей воды. Протрите его влажной тряпкой и вытрите насухо. Не допускайте попадания воды и сока на корпус в районе оси (шпинделя). Если в это место пролилась жидкость, немедленно вытрите ее.

При мытье соковыжималки воспользуйтесь щеткой для чистки из комплекта. Диаметр ее щетины хорошо подходит для удаления остатков мякоти из отверстий сетки фильтра. Сетку рекомендуется чистить щеткой с двух сторон: изнутри и снаружи.

Остатки жмыха из паза с нижней стороны шнека можно удалить обратным заостренным концом щетки, а из зубцов — щетиной.

Для удаления крупных скоплений жмыха из канала воспользуйтесь обратным концом щетки. Если щетка не пролезает в канал до конца, поверните ее на 90°, плоской стороной. Заостренный конец щетки также будет полезен, если жмых застрял в пазах внутри чаши.

Помимо основной чистки после использования, необходимо периодически промывать резиновые части чаши. Резиновую часть клапана патрубка можно промыть под струей воды, открутив клапан отверткой. Также нужно промыть снятую резиновую прокладку шнека. Ее можно извлечь, снизу нажимая по краям и продвигая ее вверх. Собирать и прикручивать в обратном порядке.

Уход и хранение

Храните соковыжималку в собранном виде в сухом и прохладном месте, недоступном для детей. Не допускайте попадания прямых солнечных лучей.

Устранение неполадок

Протекает сок под соковыжималку

Возможная причина	Решение
Не допускайте скопления сока в отжимном блоке. Если уровень сока превысит половину диаметра блока, сок может вытечь через отверстие для оси даже несмотря на уплотнение.	Подавайте меньше продукта в загрузочное отверстие. Дайте соку стечь.
Засорился фильтр.	Разберите соковыжималку и прочистите его.

Соковыжималка внезапно остановилась

Возможная причина	Решение
Время непрерывной работы составило более 15 минут, и электроника отключила двигатель.	Дайте соковыжималке остыть в течение 20–30 минут.
Возникла перегрузка и сработала защита.	Если соковыжималка остановила свою работу, установите переключатель в положение «0». После этого необходимо нажать на кнопку «Reset», которая находится на дне прибора. После этого нажмите и удерживайте переключатель в положении «R» в течение нескольких секунд. Если функция обратного хода не будет работать, разберите и соберите соковыжималку. После этого попробуйте включить прибор снова.

Компоненты соковыжималки окрасились после отжима

Возможная причина	Решение
При переработке продуктов, содержащих красящие пигменты, пластиковые части соковыжималки могут окраситься. Это совершенно не влияет на качество работы соковыжималки.	Для удаления пятен протрите их салфеткой или тканью, смоченной в растительном масле.

Если ваша ситуация не отображена выше, пишите нам на адрес info@kitfort.ru, приложив фотографии или видеофайлы, фиксирующие вашу проблему. Пришлите также фотографию наклейки с серийным номером, расположенную на дне или на задней части корпуса устройства.

Технические характеристики

1. Напряжение: 220–240 В, 50/60 Гц
2. Мощность: 150 Вт
3. Емкость контейнера для сока: 400 мл
4. Емкость контейнера для жмыха: 400 мл
5. Тип пластика контейнеров: SAN 552485
6. Класс защиты от поражения электрическим током: I
7. Размер устройства: 147 × 184 × 410 мм
8. Размер упаковки: 350 × 190 × 420 мм
9. Вес нетто: 4,0 кг
10. Вес брутто: 4,6 кг

Срок службы: 2 года

Срок гарантии: 1 год

Товар сертифицирован



Производитель: Гуан Дун Синьбао Илектрикэл Эплаенсис Холдингс Ко., Лтд. Чжэнхэ Саус Роуд, Лэлю Таун, Шуньдэ Дистрикт, Фошань Сити, Гуандун, Китай.

Импортер: ООО «Аэро-Трейд». 197022, г. Санкт-Петербург, Инструментальная ул., д. 3, лит. X, офис 1.

Страна происхождения: Китай.

Уполномоченная организация для принятия претензий на территории РФ: ООО «Аэро-Трейд». 197022, г. Санкт-Петербург, Инструментальная ул., д. 3, лит. X, офис 1.

Горячая линия производителя: 8-800-775-56-87 (пн-пт с 9:30 до 17:30 по московскому времени), info@kitfort.ru

Адреса сервисных центров вы можете узнать у оператора горячей линии или на сайте kitfort.ru

Требуется особая утилизация. Во избежание нанесения вреда окружающей среде необходимо отделить данный объект от обычных отходов и утилизировать его наиболее безопасным способом, например, сдать в специальные места по утилизации.

Месяц и год изготовления указаны на нижней стороне упаковочной коробки.

Производитель имеет право на внесение изменений в дизайн, комплектацию, а также в технические характеристики изделия в ходе совершенствования своей продукции без дополнительного уведомления об этих изменениях.

Меры предосторожности

Пожалуйста, внимательно прочтите инструкцию по эксплуатации. Обратите особое внимание на меры предосторожности. Всегда держите инструкцию под рукой.

1. Устройство предназначено для использования в бытовых условиях и может применяться в квартирах, загородных домах, гостиничных номерах, офисах и других подобных местах для непромышленной и некоммерческой эксплуатации.
2. Используйте устройство только по назначению и в соответствии с указаниями, изложенными в данном руководстве. Нецелевое использование устройства будет считаться нарушением условий надлежащей эксплуатации.
3. Перед подключением устройства к электрической розетке убедитесь, что параметры электропитания, указанные на нем, совпадают с параметрами используемого источника питания.
4. Для предотвращения поражения электрическим током не погружайте устройство в воду и другие жидкости.
5. Не переносите прибор, взявшись за шнур питания. Не тяните за шнур питания при отключении вилки от розетки.
6. Не используйте устройство, если шнур питания, вилка или другие части прибора повреждены. Во избежание поражения электрическим током не разбирайте устройство самостоятельно — для его ремонта обратитесь к квалифицированному специалисту. Помните, неправильная сборка устройства повышает опасность поражения электрическим током при эксплуатации.
7. Детям, людям с ограниченными физическими, сенсорными или умственными способностями, а также лицам, не обладающим достаточными знаниями и опытом, разрешается пользоваться прибором только под контролем лиц, ответственных за их безопасность, или после инструктажа по эксплуатации устройства. Не позволяйте детям играть с прибором.
8. Контролируйте работу прибора, когда рядом находятся дети или домашние животные.
9. Не оставляйте работающий прибор без присмотра. Выключите его и отключите от сети, если не используете прибор длительное время или перед проведением обслуживания.
10. Не суйте пальцы и другие острые предметы в отверстия соковыжималки, во избежание травмы.
11. Устанавливайте прибор только на устойчивую горизонтальную поверхность на расстоянии не менее 10 см от стены и края стола.
12. Не пытайтесь обойти блокировку включения устройства.
13. Не допускайте падения прибора и не подвергайте его ударам.
14. Храните устройство в недоступных детям местах.
15. Используйте только предлагаемые производителем аксессуары или комплектующие. Использование иных дополнительных принадлежностей может привести к поломке устройства или получению травм.



Всегда что-то новенькое!

Kitfort — современный и креативный бренд, который предлагает покупателям не только качественные товары по выгодной цене, но и радует подарками, конкурсами и живым интерактивом! Тысячи пользователей следят за нашими обновлениями и розыгрышами в социальных сетях. Присоединяйтесь к нам и вы!

Приветствуем вас в нашей группе «ВКонтакте»! Каждую неделю мы разыгрываем там десятки призов бытовой техники Kitfort. Участвуйте в морских боях, лотереях, творческих конкурсах и делайте репосты. Адрес группы: vk.com/kitfort

Если вы любите смотреть видео, введите в поиске YouTube: «Kitfort Show» и наслаждайтесь веселыми скетчами на нашем канале. В каждом новом выпуске мы разыгрываем самые популярные товары и новинки компании за комментарии от подписчиков. А содержание видеороликов заставит вас от души посмеяться и стать нашим другом и ценителем того, что мы делаем.

Подписывайтесь и будьте в деле вместе с Kitfort!

info@kitfort.ru

8-800-775-56-87