

maman®

Электрический молокоотсос

модель LS-AE5



Руководство пользователя

Содержание

1. Введение	2
2. Комплектность	2
3. Описание	3
4. Меры безопасности	5
5. Подготовка к работе	7
6. Эксплуатация	9
7. Технические характеристики	14

1. Введение

Вы приобрели современное устройство — электрический молокоотсос **mam**, модель LS-AE5, в дальнейшем тексте «молокоотсос».

Молокоотсос предназначен для сцеживания грудного молока у кормящей мамы в тех случаях, если:

- естественное вскармливание невозможно, так как малыш отказывается от груди или необходимо накормить малыша в отсутствие мамы;
- требуется стимуляция лактации при низкой выработке молока;
- необходимо облегчить болезненные состояния груди при гиперлактации, лактостазе, мастите;
- в период приёма медикаментов для поддержания выработки молока.

Молокоотсос оснащен электронным блоком управления с возможностью регулировки частоты и силы сцеживания (9 уровней).

Цифровой дисплей со светодиодной индикацией отображает текущий установленный уровень, что позволяет плавно регулировать силу сцеживания, и дает возможность кормящей маме подобрать наиболее комфортный режим.

Перед началом использования молокоотсоса рекомендуется консультация с врачом или специалистом по грудному вскармливанию по вопросу режима сцеживания молока.

Для обеспечения длительной и безопасной работы устройства крайне важно внимательно прочитать настоящее Руководство пользователя и следовать ему в процессе эксплуатации.

Производитель не несет ответственности за работу прибора при нарушении правил эксплуатации, описанных в данном Руководстве.

Сохраняйте Руководство пользователя на все время, планируемое для использования молокоотсоса.

2. Комплектность

- молокоотсос
- детская бутылочка (140мл)
- соска для кормления с защитным колпачком

- силиконовая диафрагма
- подставка для молокоотсоса
- блок управления
- соединительная трубка
- сетевой адаптер питания

3. Описание

Молокоотсос создан на базе технологии трехфазного сцеживания: мягкая стимуляция, усиленная стимуляция и сцеживание - воспроизведение естественного ритма сосания ребенком материнской груди.

В молокоотсосе предусмотрено 4 уровня стимуляции (массажа) для подготовки материнской груди к сцеживанию и 5 уровней сцеживания, различающихся между собой по степени интенсивности. Уровни интенсивности можно менять непосредственно в процессе сцеживания.

Для опытных мам в молокоотсосе предусмотрена дополнительная функция сцеживания молока с увеличенной частотой. Это позволяет кормящей маме экономить время при использовании молокоотсоса, а также сделать процесс сцеживания наиболее эффективным.

Светодиодная индикация на дисплее блока управления позволяет определить, какой уровень сцеживания установлен на молокоотсосе.

Мягкая силиконовая накладке на воронку создает вакуум при использовании, что обеспечивает наиболее комфортное и плотное прилегание молокоотсоса к груди, и как следствие, более эффективное сцеживание.

Герметичность корпуса молокоотсоса предотвращает вытекание молока в процессе эксплуатации.

Молокоотсос работает как в стационарном режиме (с питанием от сети при помощи адаптера, входящего в комплект поставки), так и в переносном режиме (от батареек или аккумуляторов 4 штуки типа AA).

Внимание! Батарейки или аккумуляторы не входят в комплект поставки и приобретаются отдельно!

Важно! Функция подзарядки аккумуляторов в молокоотсосе не предусмотрена!

Компактная конструкция и наличие клипсы для крепления блока управления к поясу или одежде позволяет, при необходимости, брать молокоотсос с собой.

Бутылочка с соской (в комплекте) обеспечивает возможность кормления ребенка в любое время и в любом месте.

3.1. Основные элементы молокоотсоса и его аксессуаров представлены на рис.1

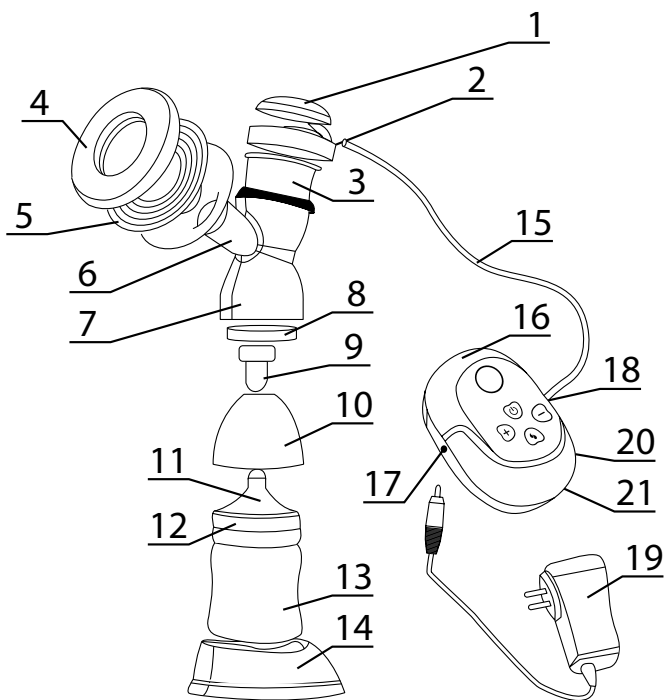


рис. 1

- | | |
|--|---|
| 1. крышка диафрагмы | 14. подставка |
| 2. место подключения соединительной трубки | 15. соединительная трубка |
| 3. силиконовая диафрагма | 16. блок управления |
| 4. защитная крышка воронки | 17. разъем для подключения адаптера |
| 5. силиконовая массажная накладка | 18. место подключения соединительной трубки |
| 6. воронка | 19. адаптер |
| 7. корпус молокоотсоса | 20. клипса для крепления на поясе или одежде (с обратной стороны) |
| 8. уплотнительное кольцо | 21. отсек для батареек/ аккумуляторов (с обратной стороны) |
| 9. клапан насоса | |
| 10. защитный колпачок | |
| 11. соска | |
| 12. фиксирующее кольцо | |
| 13. бутылочка для кормления | |

3.2. Основные элементы управления и индикации блока управления указаны на рис. 2

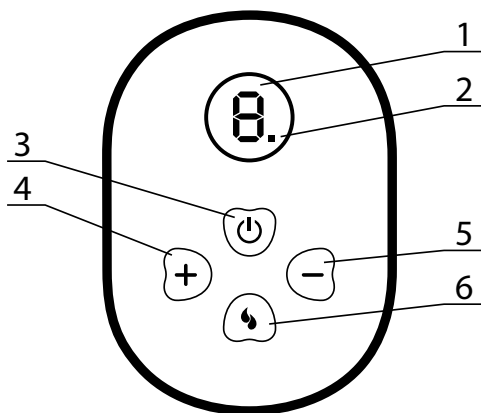


рис. 2

1. дисплей
2. индикатор включения режима сцеживания с увеличенной частотой
3. кнопка включения / выключения питания
4. кнопка увеличения уровня интенсивности сцеживания
5. кнопка уменьшения уровня интенсивности сцеживания
6. кнопка включения / выключения режима сцеживания с увеличенной частотой

3.3. Адаптер

Адаптер является низковольтным устройством, которое позволяет использовать устройства с питанием от электрической сети в домашних условиях. Подсоедините Адаптер в соответствующий разъем на блоке управления молокоотсоса, затем включите устройство в стандартную розетку. Рекомендуется выключать питание устройства перед тем, как подсоединить или отсоединить сетевой адаптер.

Внимание! Адаптер разработан специально для молокоотсоса, и не может быть использован с какими-либо другими устройствами. Молокоотсос может быть использован только с адаптером, входящим в комплект поставки устройства.

4. Меры безопасности

4.1. Внимательно прочитайте Руководство пользователя перед тем, как использовать молокоотсос. Сохраняйте его на все время эксплуатации устройства.

4.2. Молокоотсос предназначен только для личного пользования.

4.3. Использование молокоотсоса во время беременности запрещается!

4.4. При появлении болевых ощущений или сильного дискомфорта в груди в процессе эксплуатации молокоотсоса необходимо прекратить сцеживание и проконсультироваться с врачом или специалистом по грудному вскармливанию.

4.5. Не превышайте максимальный объем бутылочки при сцеживании

для сохранения стерильности грудного молока.

4.6. Не оставляйте включенный молокоотсос без присмотра. Всегда отключайте его от электрической сети сразу после использования.

4.7. Используйте только указанный тип батареек или аккумуляторов, устанавливая которые необходимо строго соблюдая полярность!

4.8. Если молокоотсос длительное время не используется, при этом в блок управления установлены батарейки или аккумуляторы, необходимо их извлечь во избежание повреждения устройства!

4.9. Для правильной и безопасной работы сборка молокоотсоса должна производиться в порядке, указанном в руководстве пользователя.

4.10. Мойте и стерилизуйте детали молокоотсоса, кроме блока управления и сетевого адаптера питания, перед каждым применением. Не используйте чистящие или абразивные средства для чистки деталей молокоотсоса.

4.11. Соску, фиксирующее кольцо и защитную крышку необходимо тщательно вымыть и простерилизовать перед использованием!

4.12. Запрещается использование соски (в комплекте) в качестве пустышки!

4.13. Никогда не погружайте блок управления молокоотсоса в воду или стерилизатор! Не мойте его в посудомоечной машине или под струей проточной воды! Для очистки используйте слегка влажную ткань.

4.14. Молокоотсос — это не игрушка! Не позволяйте детям играть с ним. Молокоотсос, сетевой адаптер питания, его провод должны храниться вне досягаемости от ребенка.

4.15. Во избежание поражения электрическим током и выхода из строя молокоотсоса не используйте его в помещениях с повышенной влажностью и рядом с источниками воды.

4.16. В процессе эксплуатации устройство должно быть установлено в местах, исключающих возможность попадания влаги и его падение на твердую поверхность.

4.17. Не используйте молокоотсос рядом с источниками тепла и не подвергайте его воздействию прямых солнечных лучей.

4.18. Перед тем, как подключить молокоотсос к розетке убедитесь, что номинальное напряжение, указанное на адаптере, соответствует местному напряжению сети.

4.19. Эксплуатация неисправного прибора может быть опасна для здоровья. Не пытайтесь отремонтировать молокоотсос самостоятельно. В случае поломки обращайтесь в сервисный центр. Попытка самостоятельного ремонта приводит к прекращению действия гарантии!

4.20. Не рекомендуется использовать молокоотсос лицам (в том числе и детям) с нарушением психики, умственно отсталым, а также людям, не

имеющим достаточных знаний для пользования бытовыми приборами, это может им навредить.

5. Подготовка к работе

Перед первым использованием необходимо разобрать молокоотсос, вымыть и простерилизовать его.

Очищайте и стерилизуйте детали молокоотсоса после каждого использования!

Внимание! Никогда не погружайте блок управления и адаптер питания в воду и стерилизатор!

5.1. Очистка и стерилизация

5.1.1. Открутите с корпуса молокоотсоса крышку диафрагмы (1, рис.1), повернув ее против часовой стрелки. Снимите подставку (14, рис.1), в которую молокоотсос установлен.

5.1.2. Снимите защитную крышку воронки (4, рис.1), извлеките силиконовую массажную накладку (5, рис.1) из воронки (6, рис.1) и диафрагму (3, рис.1). Открутите бутылочку.

5.1.3. Снимите клапан насоса (9, рис.1), потянув его вниз, и извлеките уплотнительное кольцо (8, рис.1) из корпуса молокоотсоса.

5.1.4. Вымойте все детали (кроме блока управления и адаптера питания) в горячей воде с добавлением небольшого количества моющего средства, после чего тщательно сполосните их.

Примечание. Допускается мытье в посудомоечной машине тех деталей, которые изготовлены из твердого пластика. Детали из силикона лучше мыть вручную, при этом необходимо не допускать их деформирования.

5.1.4. Простерилизуйте вымытые детали молокоотсоса в стерилизаторе или прокипятите их в течение 5-7 минут.

Важно! Детали молокоотсоса и аксессуары после стерилизации очень горячие! Будьте осторожны во избежание получения ожогов!

Примечание. Блок управления можно очистить, протерев его поверхность мягкой слегка влажной тканью.

5.2. Сборка молокоотсоса

5.2.1. Подготовьте детали молокоотсоса к использованию согласно п.5.1.

Внимание! Перед сборкой молокоотсоса необходимо тщательно вымыть руки с мылом!

5.2.2. Поместите силиконовую массажную накладку (5, рис.1) в воронку молокоотсоса (6, рис.1), после чего плотно прижмите ее всему краю воронки (рис. 3). Удалите воздух нажатием пальца между лепестковыми секциями накладки.

Для сохранения стерильности массажной накладки закройте воронку защитной крышкой (4, рис.1).

5.2.3. Вставьте силиконовую диафрагму (3, рис.1) в верхнюю часть корпуса молокоотсоса.

Герметично зафиксируйте ее по краю корпуса пальцами, после чего установите сверху крышку диафрагмы (1, рис.1), повернув ее по часовой стрелке до упора (рис.4). Следите за тем, чтобы место подключения соединительной трубки не располагалось над воронкой молокоотсоса.

5.2.4. Прочно установите уплотнительное кольцо (8, рис.1) и клапан насоса (9, рис.1) в нижнюю часть корпуса молокоотсоса (рис.5)

5.2.5. Вращая бутылочку (13, рис.1) по часовой стрелке прикрутите ее к корпусу молокоотсоса (7, рис.1) до упора (рис.6).

Примечание. Рекомендуется устанавливать молокоотсос на подставку (14, рис.1) для большей устойчивости.

5.2.6. Подключите блок управления (16, рис.1) к молокоотсосу при помощи соединительной трубки (15, рис.1), установив ее в специальные отверстия, расположенные в крышке диафрагмы (2, рис.1) и на блоке управления (18, рис.1) (рис.7).

5.2.7. Подсоедините адаптер питания в разъем (17, рис.1) и подключите его к электрической сети (рис.8). Дисплей включится однократно, тем самым обозначая самопроверку.

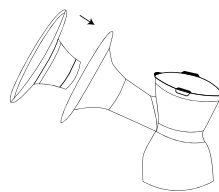


рис. 3

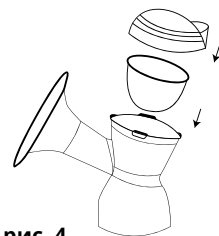


рис. 4

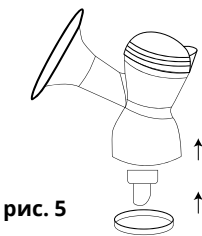


рис. 5

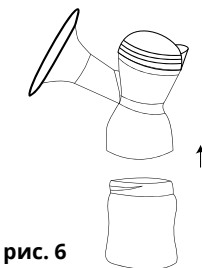


рис. 6

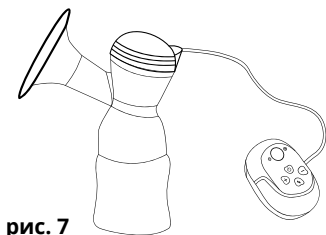


рис. 7

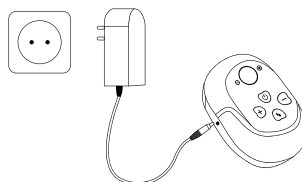


рис. 8

5.3. Установка/замена элементов питания

Молокоотсос может быть использован с питанием от батареек или аккумуляторов 4 штуки типа АА (нет в комплекте).

Внимание! Перед тем, как устанавливать батарейки или аккумуляторы в блок управления, необходимо выключить молокоотсос!

5.3.1. Откройте крышку отсека для батареек/аккумуляторов, расположенного на обратной стороне блока управления.

В случае замены извлеките старые батарейки/аккумуляторы.

5.3.2. Установите новые батарейки/аккумуляторы в блок управления согласно указанной полярности. После чего закройте крышку отсека для батареек/аккумуляторов.

Важно! Функция подзарядки аккумуляторов в молокоотсосе не предусмотрена!

6. Эксплуатация

6.1. Подготовьте молокоотсос к работе согласно п.5

6.2. Перед тем, как начать сцеживание, тщательно вымойте руки и грудь или протрите их чистой влажной салфеткой.

6.3. Примите сидя удобное положение и расслабьтесь.

6.4. Плотно приложите воронку молокоотсоса с силиконовой накладкой к груди таким образом, чтобы сосок находился точно по центру воронки и накладки. Это позволит обеспечить герметичность при сцеживании. При необходимости, предварительно снимите защитную крышку с воронки молокоотсоса.

6.5. Нажмите кнопку включения молокоотсоса (2, рис.2) для начала сцеживания.

6.6. В молокоотсосе предусмотрено 2 режима работы: автоматическая смена этапов сцеживания (с 1-го по 5-й уровень) и возможность выбора и регулировки интенсивности сцеживания вручную, с помощью кнопок управления электронного блока (с 1-го по 9-й уровень).

6.6.1. Автоматическая смена основных этапов сцеживания

6.6.1.1. В молокоотсосе предусмотрено 3 основных этапа сцеживания: мягкая стимуляция, усиленная стимуляция и сцеживание - воспроизведение естественного ритма сосания ребенком материнской груди.

Смена этапов происходит автоматически, с 1-го по 5-й уровень, при условии отсутствия воздействия на кнопки управления электронного блока. Цифровое обозначение каждого уровня отображается на дисплее.

6.6.1.2. Длительность и индикация каждого этапа сцеживания представлены **в таблице 1**.

Таблица 1

Обозначение	Фаза	Время
1-й уровень	Массаж	45 секунд
2-й уровень	Мягкая стимуляция	45 секунд
3-й уровень	Средняя стимуляция	45 секунд
4-й уровень	Усиленная стимуляция	45 секунд
5-й уровень	Сцеживание	До выключения

Примечание. Фаза сцеживания является универсальным режимом работы молокоотсоса, который длится до тех пор, пока молокоотсос не будет выключен вручную.

Нажатие любой кнопки блока управления прервет автоматическую работу молокоотсоса!

6.6.2. Выбор и регулировка интенсивности сцеживания вручную

6.6.2.1. Наличие блока управления в молокоотсосе позволяет установить и отрегулировать наиболее оптимальный ритм сцеживания, в зависимости от индивидуальных особенностей мамы, включая уровень налаженной лактации.

6.6.2.2. В молокоотсосе предусмотрено 9 уровней интенсивности сцеживания. Каждое нажатие кнопок + (3, рис.2) или — (4, рис.2) будет увеличивать или уменьшать интенсивность сцеживания на один уровень.

Внимание! Уровень 9 — самый сильный и его использование допустимо с максимальной осторожностью!

Важно! Нет необходимости использовать все уровни интенсивности во время сцеживания. Достаточно выбрать только те, которые являются наиболее комфортными для матери.

Примечание. Рекомендуется начинать сцеживание с установки на молокоотсосе самого низкого уровня. Как только начнет выделяться молоко, скорость и интенсивность сцеживания можно увеличить до максимально комфортного уровня. По мере сцеживания, в случае уменьшения количества молока, скорость и интенсивность сцеживания можно снова уменьшить.

Возможность регулировки уровня сцеживания позволяет сделать этот процесс максимально эффективным.

6.6.3. Функция сцеживания молока с увеличенной частотой предназначена для опытных мам, лактация у которых уже налажена!

6.6.3.1. Для того, чтобы увеличить частоту сцеживания, нажмите на блоке управления кнопку (6, рис.2). На дисплее появится индикатор включения функции сцеживания с увеличенной частотой (2, рис.2).

6.6.3.2. Данная функция доступна для каждого из предусмотренных режимов работы молокоотсоса.

6.7. По окончании сцеживания выключите молокоотсос, нажав кнопку включения/выключения (3, рис.2).

6.8. Для того, чтобы снять молокоотсос с груди, поместите палец между грудью и воронкой молокоотсоса, чтобы нарушить вакуум.

Внимание! Во избежание травмирования груди и поломки молокоотсоса не снимайте его с груди во время сцеживания!

6.9. Выкрутите бутылочку со сцеженным молоком. Для того, чтобы покормить ребенка, используйте соску (11, рис.1) (в комплекте).

6.10. Основные советы по сцеживанию

6.10.1. Перед началом эксплуатации необходима консультация с врачом или специалистом по грудному вскармливанию по вопросу допустимости использования молокоотсоса, а также согласования режима сцеживания молока.

6.10.2. Сцеживание желательно проводить в спокойной обстановке, позволяющей полностью расслабиться.

6.10.3. Следите за тем, чтобы молокоотсос плотно прилегал к груди во время сцеживания, так как образующийся при этом вакуум напрямую влияет на качество сцеживания и количество сцеженного грудного молока.

6.10.4. Не беспокойтесь, если изначально молоко начнет поступать не сразу, или его количество будет небольшое. Как правило, в этом нет ничего необычного, и со временем лактация у матери устанавливается, а проблема исчезает.

6.10.5. Количество грудного молока у матери обычно соответствует ежедневным потребностям малыша в питании, при этом изо дня в день они могут существенно различаться. По этой причине кормящей маме рекомендуется пить как можно больше жидкости для стимуляции выработки молока.

6.10.6. Рекомендуется сначала сцеживать молоко с одной груди, затем с другой, при этом время сцеживания каждой груди не должно превышать 7 минут.

Оптимальными признаны следующие интервалы сцеживания:

Правая — 5-7 минут / Левая — 5-7 минут

Правая — 3-5 минут / Левая — 3-5 минут

Правая — 2-3 минуты / Левая — 2-3 минуты

6.10.7. Частота сцеживания грудного молока зависит от ситуации, в которой оно понадобилось.

В некоторых случаях, например, при изначальном приливе большого количества молока, достаточно 2-4 сцеживаний.

Во время болезни мамы или разлуки с малышом, для поддержания лактации на должном уровне, необходимы сцеживания каждые 3 часа.

При этом важно помнить о ночном сцеживании между 3:00 и 8:00 часами утра (время выработки гормона пролактина).

Работающей маме рекомендовано сцеживание 2-3 раза в течение 8-ми часового рабочего дня.

6.10.8. По окончании сцеживания грудь должна стать мягкой, без каких-либо уплотнений. В противном случае это означает, что сцеживание выполнено не до конца, и существует риск развития лактостаза или мастита.

6.10.9. Стресс, гнев или огорчение негативно влияют на выработку грудного молока, что может привести к значительному снижению уровня лактации.

Тесный контакт мамы с кожей малыша, его фотография, а также теплый душ перед сцеживанием могут способствовать стимуляции прилива грудного молока.

6.11. Хранение сцеженного грудного молока

6.11.1. Сцеженное грудное молоко можно хранить на полке в холодильнике не более 24 часов, при условии сохранения стерильности во время сцеживания.

Внимание! Никогда не храните грудное молоко на дверце холодильника! Перепад температуры при открытии дверцы холодильника может стать причиной того, что грудное молоко испортится.

6.11.2. Допускается хранение сцеженного грудного молока посредством его заморозки в морозильной камере. Для заморозки могут использоваться специальные пакеты или контейнеры с крышками, сохраняющие грудное молоко стерильным в течение всего срока хранения.

Примечание. Для удобства контроля сроков хранения грудного молока рекомендуется наносить маркировку на упаковку перед тем, как поместить ее в морозильную камеру.

При использовании замороженного молока для кормления малыша рекомендуется использовать сначала молоко с более ранней датой заморозки.

Важно! Никогда не замораживайте сцеженное грудное молоко повторно!

Никогда не добавляйте свежее молоко к ранее замороженному! Нельзя повторно использовать молоко, оставшее после кормления малыша!

6.11.3. Период хранения сцеженного грудного молока, в зависимости от температуры хранения, представлен в **Таблице 2**.

Таблица 2

Температура хранения (t°)	Период хранения
25° С (температура в комнате)	До 4-х часов
4° С	До 24 часов
Холодильник (отдельный отсек в морозильной камере), -18° С	От 3-х до 6-ти месяцев

6.11.4. Перед тем, как кормить ребенка сцеженным молоком, хранившемся в морозилке или в холодильнике, его необходимо подогреть.

Для быстрого и безопасного подогрева используйте подогреватель детского питания.

Важно! Не рекомендуется разогревать бутылочки с грудным молоком в микроволновой печи, поскольку в в молоке разрушаются все полезные и питательные вещества.

6.11.5. Для того, чтобы разморозить грудное молоко, поместите тару, в которой оно замораживалось, на ночь на полку холодильника.

6.11.6. В случае необходимости можно быстро разморозить молоко, поместив тару с молоком в емкость с горячей водой.

Внимание! Всегда проверяйте температуру подогретого молока перед кормлением ребенка!

Примечание. Не используйте кипяток при разморозке грудного молока. Резкий перепад температуры может привести к повреждению тары, в которой хранилось молоко, а следовательно, оно станет непригодным для кормления.

Важно! Размороженное молоко должно быть использовано для кормления в течение 24 часов!

6.12. Неисправности и меры по их устранению

Проблема	Решение
Болезненные ощущения во время сцеживания	Уменьшите интенсивность сцеживания согласно п.6.6.2. Если ощущения не исчезнут, временно прекратите использование молокоососа и обязательно проконсультируйтесь с врачом или специалистом по грудному вскармливанию.
Молоко не сцеживается	Убедитесь, что молокоотсос собран правильно, и в нем создается разрежение. После этого повторите попытку. Для успешного сцеживания в отдельных случаях может потребоваться тренировка.

В молокоососе отсутствует разрежение (не создается вакуум)	Убедитесь, что молокоотсос собран правильно, при этом диафрагма и массажная накладка в воронке должны плотно прилегать к корпусу молокоотсоса.
При сцеживании молоко попадает между массажной накладкой и воронкой молокоососа	Снимите силиконовую массажную накладку и заново поместите ее в воронку молокоососа, после чего плотно прижмите ее всему краю воронки. Удалите воздух нажатием пальца между лепестковыми секциями накладки.
Изменение цвета и появление царапин/трещин на деталях молокоососа	Появление мелких царапин на деталях молокоотсоса — обычный результат при регулярном использовании. Однако, при появлении глубоких трещин, необходимо прекратить использование молокоососа. Важно! Применение чистящих абразивных и антибактериальных моющих средств, стерилизация, качество воды, колебания температур в отдельных случаях могут стать причиной повреждения пластика, а соприкосновение с пищевыми или иными красителями может привести к изменению цвета деталей молокоососа.
Молокоотсос не работает, дисплей выключен	Убедитесь, что молокоотсос собран правильно, и используется адаптер, входящий в комплект поставки. При использовании молокоотсоса с питанием от батареек или аккумуляторов, замените батарейки или зарядите аккумуляторы. Если проблема сохраняется, обратитесь в сервисный центр.

7. Технические характеристики

Питание от сети	100-240В; 50/60Гц; 300мА
Сетевой адаптер	6В; 3,6Вт; 1000мА
Питание от батареек или аккумуляторов	4 штуки типа АА
Материал	полипропилен, силикон, АБС-пластик, ПЭТ
Объем бутылочки	140мл
Рабочее разрежение	8-43 кПа
Класс защиты	тип В

Поставщик: ООО «Рубиком» 140100 Россия, Московская область,
г. Раменское, ул. Карла Маркса, д. 5, тел.:+7 499 130-92-65
Импортер: ООО «Рубиком» 140100 Россия, Московская область,
г. Раменское, ул. Карла Маркса, д. 5, тел.:+7 499 130-92-65
Производитель: Шуньдэ Нэйтив Продьюс Импорт энд Экспорт
Компани Лтд. оф Гуандун
№16, Норт Жунгуй Да Дао, Жунгуй, Шуньдэ, Фошань, Гуандун, КНР

Дата изготовления указана на упаковке.
Срок годности не ограничен.



Товар сертифицирован

www.maman.su

www.rubikom.ru