



Thinking of you
Electrolux

ИНСТРУКЦИЯ
ПО УСТАНОВКЕ
И ЭКСПЛУАТАЦИИ
ТЕРМОРЕГУЛЯТОРА
ДЛЯ ТЕПЛОГО ПОЛА



МЛ 19

ЕТВ-16



2 electrolux

Инструкция по установке и эксплуатации терморегулятора для теплого пола серии ЕТВ-16

Добро пожаловать в мир Electrolux

Вы выбрали первоклассный продукт от Electrolux, который, мы надеемся, доставит Вам много радости в будущем. Electrolux стремится предложить как можно более широкий ассортимент качественной продукции, который сможет сделать Вашу жизнь еще более удобной. Вы можете увидеть несколько примеров на обложке этой инструкции. Внимательно изучите данное руководство, чтобы правильно использовать Ваш новый терморегулятор и наслаждаться его преимуществами. Мы гарантируем, что он сделает Вашу жизнь намного удобнее, благодаря легкости в использовании. Удачи!

Содержание

Правила безопасности	3
Назначение терморегулятора	3
Размеры терморегулятора	3
Расположение терморегулятора в помещении	3
Технические характеристики	4
Управление терморегулятором	4
Установка температуры	5
Настройка терморегулятора	5
Установка максимальной и минимальной температуры	5
Монтаж и подключение терморегулятора	6
Схема подключения	6

Установка датчика температуры пола	6
Транспортировка и хранение	7
Уход и техническое обслуживание	7
Устранение неисправностей	8
Комплект поставки	8
Утилизация	8
Сертификация	8
Гарантийный талон	10

Гарантийное обслуживание производится в соответствии с гарантийными обязательствами, перечисленными в гарантийном талоне.

АДРЕСА СЕРВИСНЫХ ЦЕНТРОВ ВЫ МОЖЕТЕ НАЙТИ НА САЙТЕ WWW.HOME-COMFORT.RU ИЛИ У ВАШЕГО ДИЛЕРА

Примечание:

В тексте данной инструкции терморегулятор может иметь такие технические названия, как прибор, устройство, аппарат и т.п.

**Внимание!**

1. Производитель оставляет за собой право без предварительного уведомления покупателя вносить изменения в конструкцию, комплектацию или технологию изготовления изделия с целью улучшения его свойств.
2. В тексте и цифровых обозначениях инструкции могут быть допущены опечатки.
3. Если после прочтения инструкции у Вас останутся вопросы по эксплуатации прибора, обратитесь к продавцу или в специализированный сервисный центр для получения разъяснений.
4. На изделии присутствует маркировка, на которой указаны технические характеристики и другая полезная информация о приборе.

Правила безопасности

Внимание! При доставке изделия необходимо провести полную проверку и убедиться в том, что упаковка и прибор не получили повреждений во время транспортировки. Проверьте целостность и комплект поставки. При наличии каких-либо несоответствий верните изделие поставщику.

- На неисправности прибора, возникшие вследствие механического повреждения, неправильного монтажа или эксплуатации в целях и условиях, не предусмотренных инструкцией по установке и эксплуатации прибора, гарантия производителя не

распространяется.

- Инструкция по установке и схема подключения прибора не заменяет профессиональной подготовки электрика. Электрическое соединение и подключение прибора к сети должен производить квалифицированный электрик.
- Перед подключением или отключением для тестирования прибора необходимо обесточить электрическую сеть.

Назначение терморегулятора

Терморегулятор ЕТВ-16 серии Thermotronic Basic рекомендуется использовать для управления системами «теплого пола» на основе электрического нагревательного кабеля. Терморегулятор предназначен для скрытого монтажа в стандартную монтажную коробку. Пределы регулирования терморегулятора от +5°C до +40°C.

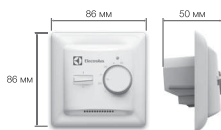
Размеры терморегулятора

Рисунок 1. Габариты терморегулятора

Расположение терморегулятора в помещении

Терморегулятор должен быть установлен (закреплен) на стене со свободной циркуляцией

4 electrolux

воздуха вокруг прибора. Также терморегулятор должен быть установлен вдали от любых источников тепла (например, солнца), потоков воздуха от дверей и окон, а также изолирован от тепла наружной стены.

Рекомендуемые условия размещения терморегулятора

- Во влажных помещениях следует руководствоваться действующими нормами и правилами, степень защиты IP 20.
- В ванных комнатах санузлах необходимо устанавливать не ближе 3 м от ванны, раковины, душевой кабины и т.п.
- Терморегулятор должен располагаться не ближе 50 см от окон и дверей.
- На терморегулятор не должны падать солнечные лучи из окна.
- Нельзя располагать терморегулятор вне помещений.

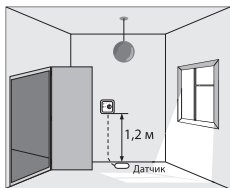


Рисунок 2. Схема расположения терморегулятора в помещении

Технические характеристики

Напряжение питающей сети	~ 220 В, 50 Гц
Потребляемая мощность	5 Вт
Максимальный ток нагрузки	16 А
Максимальная мощность нагрузки	3600 В
Диапазон регулируемых температур	от +5°C до +40°C
Шаг изменения температуры	10°C
Температура окружающей среды	от -5°C до +50°C
Степень защиты	IP 20
Датчик температуры пола	NTC-датчик
Длина провода	3 м
Размеры	86x86x50 мм

Управление терморегулятором



Рисунок 3. Элементы управления и индикации терморегулятора

1. Кнопка Вкл-Выкл
I - Вкл, **O** - Выкл;
2. Регулятор температуры
 $+5^{\circ}\text{C} \div +40^{\circ}\text{C}$;
3. Индикатор работы терморегулятора: **зеленый** — нагрев включен, **синий** — подключен к сети.

Установка температуры

Диапазон регулируемых температур термостата от $+5^{\circ}\text{C}$ до $+40^{\circ}\text{C}$. Для отображения режима работы системы на терморегуляторе есть индикатор (3) на рисунке 3:

- загорается **синим** цветом — при включении питания;
- загорается **зеленым** цветом — в режиме нагрева системы.

Выставьте максимальную температуру на терморегуляторе, используя регулятор температуры (2), подождите пока пол прогреется до желаемой температуры. После этого поверните ручку регулятора температуры (2) в начальное положение, пока индикатор не станет **синим**.

Точную установку можно проинформировать через несколько часов, когда система прогреется до максимальной температуры.

Настройка терморегулятора

Когда температура внутри помещения стабилизировалась, можно изменить установленное положение колеса регулятора температуры (2) на действительное значение температуры внутри помещения.

Для этого необходимо

1. С помощью точного комнатного термометра измерьте температуру помещения.
2. Выставьте колесо регулято-

- ра температуры в положение 0°C , так чтобы был виден паз (А) (рис. 4).
3. Используя отвертку, снимите колесо регулятора температуры (2) (рис. 4).
4. Поверните вал регулятора (В) (рис. 5), совместив его направление со значением температуры на панели терморегулятора, в соответствии с текущей температурой помещения.
5. Далее поставьте колесо регулятора температуры (2) так, чтобы штрих на колесе совпал с измеренной температурой помещения (рис. 5). Температура настроена. Во время настройки не вращайте вал (В).

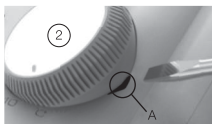


Рисунок 4. Положение паза для снятия колеса регулятора температуры

Установка максимальной и минимальной температуры

Под колесом регулятора температуры находится блокирующее устройство, предназначенное для ограничения изменения температуры. Ослабляя регулировочный винт (С) (рис. 4) можно ограничить рабочий диапазон, например между $+20^{\circ}\text{C}$ и $+25^{\circ}\text{C}$. **Красное** кольцо означает максимальную температуру, **зеленое** — минимальную.

6 electrolux

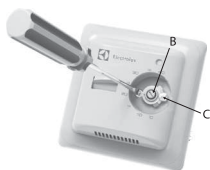


Рисунок 5. Установка максимальной и минимальной температуры

Монтаж и подключение терморегулятора

Для установки терморегулятора его необходимо разобрать (рис. 6).

1. Выставьте колесо регулятора температуры в положение 0°C , так чтобы был виден паз (А) (рис. 4).
2. Используя отвертку, снимите колесо регулятора температуры (2) и открутите регулировочный и крепежный винты.
3. Снимите крышку термостата с внутренней рамкой.
4. Далее снимите внешнюю рамку, отделив ее от терморегулятора.

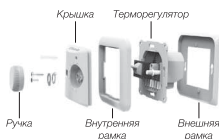


Рисунок 6. Терморегулятор в разобранном виде

Необходимо подготовить отверстие в стене под монтажную коробку. Подвести к коробке силовой кабель электрической сети, провода питания

нагревательного кабеля и датчика температуры пола в гофрированной трубе. Выключатель терморегулятора должен находиться в положении «0» — выключено. Произвести подключение согласно схеме подключения (рис. 7).

Схема подключения

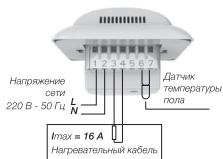


Рисунок 7. Схема подключения терморегулятора к сети

Далее установить терморегулятор в монтажную коробку и зафиксировать двумя винтами входящие в комплект поставки (рис. 8). После закрепления терморегулятора в монтажную коробку, устанавливается внутренняя рамка с крышкой.

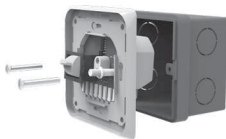


Рисунок 8. Установка терморегулятора в монтажную коробку

Установка датчика температуры пола

Монтаж датчика температуры пола должен производиться на

терморегулятор для теплого пола 7

стадии монтажа нагревательного мата или кабеля. Датчик температуры пола должен быть помещен в установочную гофрированную трубу, которая укладывается в подготовленную в полу канавку (штробу). Конец трубы, где располагается датчик, должен быть закрыт герметичной заглушкой для предотвращения попадания внутрь цементного или клеевого раствора. Гофрированная труба с датчиком температуры пола внутри располагается между витками кабеля, на равном удалении от них. Кабель датчика может быть удлинен до 50 м с помощью дополнительного силового кабеля. Два проводника в силовом кабеле например, используемые для питания нагревательного кабеля, не могут для этого использоваться. Возможны перепады напряжения, которые могут нарушить работу терморегулятора. Если кабель используется вместе с экраном, то экран не должен быть заземлен, а должен быть подключен к клемме (7) (рис. 7). Рекомендуется подключать сенсор по отдельному кабелю, помещенному в отдельную изоляционную трубку.

Транспортировка и хранение

- Терморегулятор в упаковке изготовителя может транспортироваться всеми видами крытого транспорта с исключением ударов и перемещений внутри транспортного средства
- Терморегулятор должен храниться в упаковке изготовителя в отапливаемом, вентилируемом помещении при температуре от +5°C до +40°C и среднемесячной от-

носительной влажности 65 % (при +25°C).

Уход и техническое обслуживание



Внимание! Прежде чем приступить к очистке терморегулятора или техническому обслуживанию, убедитесь, что он выключен.

- НЕ используйте какие-либо моющие средства, растворители или средства, для удаления коррозии или налета, для очистки устройства.
- НЕ используйте щетки или ткань из абразивного материала или такие, которыми можно поцарапать или повредить устройство.
- Для очистки корпуса используйте влажную ткань, регулярно протирая поверхность во избежание скопления пыли.
- Вентиляционные отверстия, расположенные внизу на лицевой панели терморегулятора, необходимо чистить щеткой и протирать по крайней мере раз в месяц для обеспечения дополнительной защиты устройства. Для очистки просто снимите лицевую панель и используйте мягкую щетку для удаления частиц пыли.

8 electrolux

Устранение неисправностей

Возможные причины:

Возможно отсутствие напряжения в электросети	Проверить наличие напряжения в электросети
Обрыв кабеля питания	Проверить целостность кабеля питания, при необходимости неисправный кабель заменить



Внимание! Не пытайтесь самостоятельно отремонтировать терморегулятор.

Комплект поставки

1. Терморегулятор (1 шт.)
2. Датчик температуры пола с соединительным проводом (длина провода — 3 м) (1 шт.)
3. Гарантийный талон (1 шт.)
4. Инструкция по монтажу (1 шт.)
5. Упаковочная коробка (1 шт.)
6. Болт для крепления (2 шт.)

Утилизация

По окончании срока службы прибор следует утилизировать. Подробную информацию по утилизации прибора Вы можете получить у представителя местного органа власти.

Сертификация

Товар сертифицирован на территории России, соответствует требованиям нормативных документов:
ГОСТ Р МЭК 60730-1-2002,
ГОСТ Р 53994.2.9-2010,
ГОСТ Р 51318.14.1-2006 (Разд. 4),
ГОСТ Р 51318.14.2-2006 (Разд. 5, 7),
ГОСТ Р 51317.3.2-2006 (Разд. 6, 7),
ГОСТ Р 51317.3.3-2008

Изготовитель оставляет за собой право на внесение изменений в конструкцию и характеристики прибора.

Сертификат соответствия:
РОСС SE.МЛ19.В03393

Срок действия:
27.08.2012 г. — 26.08.2013 г.

Орган по сертификации:
РОСС RU.0001.11МЛ19
ООО «Калужский центр сертификации и маркетинга»

Юридический адрес:
248009, г. Калуга,
Грабцевское ш., д. 73

Почтовый адрес:
115088, г. Москва, ул. Шарикоподшипниковская, д. 4
Тел.: 8 (495) 675-81-47
e-mail: kcsm-kaluga@inbox.ru

Информация о сертификации продукции обновляется ежегодно. (При отсутствии копии нового сертификата в коробке спрашивайте копию у продавца).

Сертификат выдан:
фирма AB Electrolux S:T
Göransgatan 143,
SE-105 45 Stockholm, Швеция,
тел.: +46 8 738 60 00.

Филиал изготовителя:
Menred Controls System (Yueqing) Co.,Ltd,
No.222,Wei Ershi Road, Yueqing Industrial Zone,
Yueqing, Zhejiang, Китай

Импортер: ООО «Ай.Эр.Эм.Си.»
119049, г. Москва, Ленинский проспект, д. 6, стр. 7, каб. 14

Дата изготовления указывается на этикетке на приборе.

«ELECTROLUX is a registered trademark used under license from AB Electrolux (publ)»

терморегулятор для теплого пола **9**

Гарантийный талон

Настоящий документ не ограничивает определенные законом права потребителей, но дополняет и уточняет оговоренные законом обязательства, предлагающие соглашение сторон либо договор.

Правильное заполнение гарантийного талона

Внимательно ознакомьтесь с гарантийным талоном и проследите, чтобы он был правильно заполнен и имел штамп Продавца. При отсутствии штампа Продавца и даты продажи (либо кассового чека с датой продажи) гарантийный срок изделия исчисляется с даты производства изделия. Для газовых котлов, кондиционеров типа сплит-система, чиллеров и фанкойлов обязательным также является указание даты пуска в эксплуатацию и штамп авторизованной организации, производившей пуск в эксплуатацию.

Запрещается вносить в Гарантийный талон какие-либо изменения, а также стирать или переписывать какие-либо указанные в нем данные.

Внешний вид и комплектность изделия

Тщательно проверьте внешний вид изделия и его комплектность, все претензии по внешнему виду и комплектности изделия предъявляйте Продавцу при покупке изделия.

Общие правила установки (подключения) изделия

Установка (подключение) изделий допускается исключительно специалистами и организациями, имеющими лицензию на данный вид работ (изделия, работающие на газе), либо специалистами компаний, авторизованных на продажу и/или монтаж и гарантийное обслуживание соответствующего типа оборудования, имеющих лицензию на данный вид работ (водонагреватели, кондиционеры типа сплит-система). Для установки (подключения) электрических водонагревателей рекомендуем обращаться в наши сервисные центры. Продавец (изготовитель) не несет ответственности за недостатки изделия, возникшие из-за его неправильной установки (подключения).

Подтверждаем Вас с приобретением техники отличного качества!

Дополнительную информацию об этом и других изделиях Вы можете получить у Продавца или по нашей информационной линии в г. Москве:

Тел: (495) 777-1946

E-mail: home_comfort@home-comfort.ru

Адрес для писем:

125493, г. Москва, а/я 310

Адрес в Интернет: www.home-comfort.ru

Модель	Серийный номер
Дата покупки	
Штамп продавца	
Дата пуска в эксплуатацию	
Штамп организации, производившей пуск в эксплуатацию	

Подробная информация о сервисных центрах, уполномоченных осуществлять ремонт и техническое обслуживание изделия, прилагается отдельным списком и/или находится на сайте.

Производитель оставляет за собой право вносить изменения в конструкцию, комплектацию или технологию изготовления изделия, с целью улучшения его технологических характеристик. Такие изменения вносятся в изделие без предварительного уведомления Покупателей и не влекут за собой обязательств по изменению/улучшению ранее выпущенных изделий. Убедительно просим Вас во избежание недоразумений до установки/эксплуатации изделия внимательно изучить его инструкцию по эксплуатации. Запрещается вносить в Гарантийный талон какие-либо изменения, а также стирать или переписывать какие-либо указанные в нем данные.

Срок действия гарантии

Настоящая гарантия имеет силу, если Гарантийный талон правильно/четко заполнен и в нем указаны: наименование и модель изделия, его серийные номера, дата продажи, а также имеется подпись уполномоченного лица и штамп Продавца. Для газовых котлов обязательным также является указание даты пуска в эксплуатацию и штамп авторизованной организации, производившей пуск в эксплуатацию.

Гарантийный срок на электрические конвекторы составляет 36 (тридцать шесть) месяцев со дня продажи Покупателю.

Гарантийный срок на маслянонаполненные радиаторы составляет 12 (двенадцать) месяцев со дня продажи Покупателю.

Гарантийный срок на увлажнители воздуха составляет 12 (двенадцать) месяцев со дня продажи изделия Покупателю.

Гарантийный срок на теплые полы составляет 240 (двести сорок) месяцев со дня продажи Покупателю. Гарантийный срок на терморегуляторы составляет 36 (тридцать шесть) месяцев со дня продажи Покупателю. Гарантийный срок на изделия (водонагревательные приборы) серий EWH SL, EWH S, EWH R, EWH Digital определяется следующим образом: на водосодержащую емкость (стальной бак) гарантийный срок на повреждение от коррозии составляет 96 (девносто шесть) месяцев, а на остальные элементы изделия гарантийный срок составляет 24 (двадцать четыре) месяца.

На изделия серий EWH Quantum, EWH Quantum Slim, EWH Magnum, EWH Magnum Slim на водосодержащую емкость (бак) гарантийный срок составляет 60 (шестьдесят) месяцев, а на остальные элементы изделия – 24 (двадцать четыре) месяца.

На изделия серий EWH Centurio, EWH Centurio H на водосодержащую емкость (бак) гарантийный срок составляет 84 (восемьдесят четыре) месяца, а на остальные элементы изделия – 24 (двадцать четыре) месяца.

Гарантийный срок на прочие изделия составляет 24 (двадцать четыре) месяца.

Указанные выше гарантийные сроки распространяются только на изделия, которые используются в личных, семейных или домашних целях, не связанных с предпринимательской деятельностью. В случае использования изделия в предпринимательской деятельности, его гарантийный срок составляет 3 (три) месяца. Гарантийный срок на комплектующие изделия или составные части (детали которые могут быть сняты с изделия без применения каких-либо инструментов, т.е. ящики, полки, решетки, корзины, насадки, щетки, трубки, шланги, коронки горелок и др. подобные комплектующие) составляет 3 (три) месяца.

Гарантийный срок на новые комплектующие изделия или составные части, установленные на изделие при гарантийном или платном ремонте, либо приобретенные отдельно от изделия, составляет три месяца со дня выдачи Покупателю изделия по окончании ремонта, либо продажи последнему этих комплектующих/составных частей.

Действительность гарантии

Настоящая гарантия действительна только на территории РФ на изделия, купленные на территории РФ. Гарантия распространяется на производственный или конструкционный дефект изделия. Настоящая гарантия включает в себя выполнение уполномоченным сервисным центром ремонтных работ и замену дефектных деталей изделия в сервисном центре или у Покупателя

(п
р
с
Н
п
д
п
в
б
н
П
о
п
Р
н
п
к
д
о
Н
•
н
•
у
е
п
с
Н
С
•
у
•
н
т
и
р
•
•
(с
м
т
к
л
•
э
н
•
д
(и
и
•
л
п
м
д
с
в
з
р
•
л
О
т
П
п
т
в
п
с
к
м

(по усмотрению сервисного центра). Гарантийный ремонт изделия выполняется в срок не более 45 (сорока пяти) дней.

Настоящая гарантия не дает права на возмещение и покрытие ущерба, происшедшего в результате переделки и регулировки изделия, без предварительного письменного согласия изготовителя, с целью приведения его в соответствие с национальными или местными техническими стандартами и нормами безопасности. Также обращаем внимание Покупателя на то, что в соответствии с Жилищным Кодексом РФ Покупатель обязан согласовать монтаж купленного оборудования с эксплуатирующей организацией и компетентными органами исполнительной власти субъекта Российской Федерации. Продавец и Изготовитель не несут ответственность за любые неблагоприятные последствия, связанные с использованием Покупателем купленного изделия надлежащего качества без утвержденного плана монтажа и разрешения вышеуказанных организаций.

НАСТОЯЩАЯ ГАРАНТИЯ НЕ РАСПРОСТРАНЯЕТСЯ НА:

- периодическое обслуживание и сервисное обслуживание изделия (чистку, замену фильтров);
- любые адаптации и изменения изделия, в т.ч. с целью усовершенствования и расширения обычной сферы его применения, которая указана в Инструкции по эксплуатации изделия, без предварительного письменного согласия изготовителя.

НАСТОЯЩАЯ ГАРАНТИЯ НЕ ПРЕДОСТАВЛЯЕТСЯ В СЛУЧАЯХ:

- если будет полностью/частично изменен, стерт, удален или будет неразборчив серийный номер изделия;
- использования изделия не по его прямому назначению, не в соответствии с его Инструкцией по эксплуатации, в том числе, эксплуатации изделия с перегрузкой или совместно со вспомогательным оборудованием, не рекомендуемым Продавцом (изготовителем);
- наличия на изделии механических повреждений (сколов, трещин, и т.д.), воздействий на изделие чрезмерной силы, химически агрессивных веществ, высоких температур, повышенной влажности/запыленности, концентрированных паров, если что-либо из перечисленного стало причиной несправности изделия;
- ремонта/наладки/инсталляции/адаптации/пуска в эксплуатацию изделия не уполномоченными на то организациями/лицами;
- стихийных бедствий (пожар, наводнение и т.д.) и других причин находящихся вне контроля Продавца (изготовителя) и Покупателя, которые причинили вред изделию;
- неправильного подключения изделия к электрической, газовой или водопроводной сети, а также неисправностей (не соответствия рабочим параметрам и безопасности) электрической, газовой или водопроводной сети и прочих внешних сетей;
- дефектов, возникших вследствие попадания внутрь изделия посторонних предметов, жидкостей, насекомых и продуктов их жизнедеятельности, и т.д.
- неправильного хранения изделия;
- необходимости замены расходных материалов: ламп, фильтров, элементов питания, аккумуляторов, предохранителей, а также стеклянных/фарфоровых/материалов и перемещаемых вручную деталей и других дополнительных быстроизнашивающихся /сменных деталей (комплектующих) изделия, которые имеют собственный ограниченный период работоспособности, в связи с их естественным износом, или если такая замена предусмотрена конструкцией и не связана с разборкой изделия;
- дефектов системы, в которой изделие использовалось как элемент этой системы.

Особые условия гарантийного обслуживания теплых полов

Производитель несет гарантийные обязательства перед покупателем в случае выполнения Покупателем всех требований по установке и эксплуатации, изложенных в прилагаемой инструкции, при условии наличия полностью и правильно заполненного гарантийного талона и надлежащим образом оформленного бланка схемы укладки, на координатной сетке прилагаемого к инструкции. Бланк укладки должен содержать (в масштабе):

ИЗЫМАЕТСЯ МАСТЕРОМ ПРИ ОБСЛУЖИВАНИИ/ВИЛУЧАЕТСЯ МАЙСТРОМ ПРИ ОБСЛУЖИВАНИИ

ТАЛОН НА ГАРАНТИЙНОЕ ОБСЛУЖИВАНИЕ/ ТАЛОН НА ГАРАНТИЙНОЕ ОБСЛУЖИВАНИЕ



Модель/ Модель:

Серийный номер/ Серийный номер:

Дата покупки/Дата покупки:

Штамп продавца/ Штамп продавца

Дата пуска в эксплуатацию/ Дата пуска в эксплуатацию:

Штамп организации, производившей пуск в эксплуатацию/

Штамп организации, що робила пуск в експлуатацію

ИЗЫМАЕТСЯ МАСТЕРОМ ПРИ ОБСЛУЖИВАНИИ/ВИЛУЧАЕТСЯ МАЙСТРОМ ПРИ ОБСЛУЖИВАНИИ

ТАЛОН НА ГАРАНТИЙНОЕ ОБСЛУЖИВАНИЕ/ ТАЛОН НА ГАРАНТИЙНОЕ ОБСЛУЖИВАНИЕ



Модель/ Модель:

Серийный номер/ Серийный номер:

Дата покупки/Дата покупки:

Штамп продавца/ Штамп продавца

Дата пуска в эксплуатацию/ Дата пуска в эксплуатацию:

Штамп организации, производившей пуск в эксплуатацию/

Штамп организации, що робила пуск в експлуатацію

приборов; использование коррозионно-активной воды; коррозии от электрохимической реакции, несвоевременного технического обслуживания водонагревательных приборов в соответствии с инструкцией по эксплуатации (в том числе: несоблюдение установленных инструкцией периодичности и сроков проведения технического обслуживания, в объеме, указанном в инструкции).

Особые условия гарантийного обслуживания увлажнителей воздуха

В обязательном порядке при эксплуатации ультразвуковых увлажнителей воздуха следует использовать оригинальный фильтр-картридж для умягчения воды. При наличии фильтра-картриджа рекомендуется использовать водопроводную воду без предварительной обработки или очистки. Срок службы фильтра-картриджа зависит от степени жесткости используемой воды и может не прогнозируемо уменьшаться, в результате чего возможно образование белого осадка вокруг увлажнителя воздуха и на мембране самого увлажнителя воздуха (данный осадок может не удаляться и при помощи прилагаемой к увлажнителю воздуха щеткой). Для снижения вероятности возникновения такого осадка фильтр-картридж требует периодической своевременной замены. Вследствие выработки ресурса фильтров у увлажнителей воздуха может снижаться производительность выхода влаги, что требует регулярной периодической замены фильтров в соответствии с инструкцией по эксплуатации. За перечисленные в настоящем пункте последствия несоблюдения Покупателем инструкций и рекомендаций Продавец, Импортёр, Изготовитель ответственности не несут и настоящая гарантия на такие последствия не распространяется. При эксплуатации увлажнителей воздуха рекомендуется использовать только оригинальные аксессуары производителя.

Покупатель-потребитель предупрежден о том, что в соответствии с п.11 "Перечня непродовольственных товаров надлежащего качества, не подлежащих возврату или обмену на аналогичный товар другого размера, формы, габарита, фасона, расцветки или комплектации" Пост. Правительства РФ от 19.01.1998. №55 он не вправе требовать обмена купленного изделия в порядке ст. 25 Закона "О защите прав потребителей" и ст. 502 ГК РФ.

С момента подписания Покупателем Гарантийного талона считается, что:

• Вся необходимая информация о купленном изделии и его потребительских свойствах в соответствии со ст. 10 Закона "О защите прав потребителей" предоставлена Покупателю в полном объеме;

• Покупатель получил Инструкцию по эксплуатации купленного изделия на русском языке и

• Покупатель ознакомлен и согласен с условиями гарантийного обслуживания/особенностями эксплуатации купленного изделия;

• Покупатель претензий к внешнему виду/комплектности/ купленного изделия не имеет.

если изделие проверялось
в присутствии Покупателя,
написать «работе»

Покупатель:

Подпись:

Дата:

Гарантійний талон

Дійсний документ не обмежує визначені законом права споживачів, але доповнює й уточнює обговорені законом зобов'язання, що припускають угоду сторін або договір.

Правильне заповнення гарантійного талона

Уважно ознайомтеся з гарантійним талоном і простежте, щоб він був правильно заповнений і мав штамп Продавця. При відсутності штампа Продавця і дати продажу (або касового чека з датою продажу) гарантійний термін виробу відліковується з дати виробництва виробу. Для газових котлів, колонок, спліт-систем і фенкоїлов слід також обов'язково вказувати дату (також є обов'язковим є вказування дати) введення в експлуатацію і штамп авторизованої організації, що здійснювала введення в експлуатацію.

Зовнішній вигляд і комплектність виробу

Ретельно перевірте зовнішній вигляд виробу і його комплектність, усі претензії стосовно зовнішнього вигляду і комплектності виробу пред'являйте Продавцю при покупці виробу.

Установка (підключення) виробу

З метою Вашої безпеки установочна (підключення) виробу, що працює на газі, допускається винятково фахівцями і організаціями, що мають ліцензію на даний вид робіт. Продавець (виготовлювач) не несе відповідальності за недоліки виробу, що виникли через його неправильну установку (підключення).

Для установки (підключення) електричних водонагрівачів рекомендуємо звертатися в наші сервісні центри. Ви можете скористатися послугами будь-яких інших кваліфікованих фахівців, однак Продавець (виготовлювач) не несе відповідальності за недоліки виробу, що виникли через його неправильну установку (підключення).

Установка (підключення) кондиціонерів типу спліт-система повинна виконуватися фахівцями компанії, авторизованих на продаж і/або монтаж і гарантійне обслуговування даного типу устаткування, що мають ліцензію на даний вид робіт. Продавець (виготовлювач) не несе відповідальності за недоліки виробу, що виникли через його неправильну установку (підключення).

Додаткову інформацію про цей і інші вироби Ви можете одержати в Продавця.

Модель	Серійний номер
Дата покупки	
Штамп продавця	
Дата пуску в експлуатацію	
Штамп організації, що робила пуск в експлуатацію	

Вітаємо Вас із придбанням техніки відмінної якості!

У конструкцію, комплектацію або технологію виготовлення виробу, з метою поліпшення його технологічних характеристик, можуть бути внесені зміни. Такі зміни вносяться у виріб без попереднього повідомлення Покупця і не несуть зобов'язань по зміні/поліпшенню раніше вигулених виробів.

Переконливо просимо Вас щоб уникнути непорозумінь до установки /експлуатації виробу уважно вивчити його інструкцію до експлуатації. Забороняється вносити в Гарантійний талон будь-які зміни, а також стирати або переписувати яки-небудь зазначені в ньому дані. Дійсна гарантія має силу, якщо Гарантійний талон правильно/чітко заповнений і в ньому зазначені: найменування і модель виробу, його серійні номери, дата продажу, а також є підпис уповноваженої особи і штамп Продавця. Гарантійний термін на маслонаповнений радіатор складає 12 (дванадцять) місяців із дня продажу виробу Покупцю.

Гарантійний термін на зволожувачі повітря і на мобільні кондиціонери складає 12 (дванадцять) місяців із дня продажу виробу Покупцю.

Гарантійний термін на виробі (водонагрівальні прилади) серій EWH SL, EWH S, EWH R, EWH Digital, EWH Slim визначається в такий спосіб: на водомістку ємність (сталевий бак) гарантійний термін на ушкодження від корозії складає 96 (дев'яносто шість) місяців, а на інші елементи виробу гарантійний термін складає 24 (двадцять чотири) місяці.

На виробі серій EWH Quantum, EWH Quantum Slim, EWH Magnum, EWH Magnum Slim на водомістку ємність (бак) гарантійний термін складає 60 (шістдесят) місяців, а на інші елементи виробу складає 24 (двадцять чотири) місяці.

На виробі серій EWH Centurio, EWH Centurio H на водомістку ємність (бак) гарантійний термін складає 84 місяці, а на інші елементи виробу складає 24 (двадцять чотири) місяці.

Дійсна гарантія поширюється на виробничий або конструкційний дефект виробу. Дійсна гарантія містить у собі виконання уповноваженим сервісним центром ремонтних робіт і заміну дефектних деталей виробу в сервісному центрі або в Покупця (по розсуду сервісного центра). Гарантійний ремонт виробу виконується в терміни, передбачені Законом "Про захист прав споживача".

Зазначений вище гарантійний термін поширюється тільки на вироби, що використовуються в особистих, сімейних або домашніх цілях, не зв'язаних з підприємницькою діяльністю. У випадку використання виробу в підприємницькій діяльності, його гарантійний термін складає 3 (три) місяці. Гарантійний термін на комплектуючі вироби (деталі, які можуть бути зняті з виробу без застосування яких-небудь інструментів, тобто шульгади, полицьки, ґрати, кошижки, насадки, шпінки, трубки, шланги, коронки пальників і ін. подібні комплектуючі) складає 3 (три) місяці.

Гарантійний термін на нові комплектуючі вироби або складові частини, установлені на виріб при гарантійному або платному ремонті, або придбані окремо від виробу, складає три місяці з дня видачі Покупцю виробу по закінченні ремонту, або продажу останнього цих комплектуючих/складових частин.

Дійсна гарантія дійсна тільки на території України на вироби, куплені на території України. Дійсна гарантія не дає права на відшкодування і покриття збитку, що відбувся в результаті переробки і регулювання виробу, без попередньої письмової згоди виготовлювача, з метою приведення його у відповідність з національними або місцевими технічними стандартами і нормами безпеки, що діють у будь-якій іншій країні, у якій цей виріб був спочатку проданий.

Продавець і Виготовлювач знімають із себе усю відповідальність за будь-які несприятливі наслідки, зв'язані з використанням купленого виробу без затвердженого плану монтажу і дозволу відповідних організацій. ДІЙСНА ГАРАНТІЯ НЕ ПОШИРЮЄТЬСЯ НА:

- періодичне обслуговування і сервісне обслуговування виробу (чищення, заміну фільтрів);
- будь-які адаптації і зміни виробу, у т.ч. з метою удосконалення і розширення звичайної сфери його застосування, що зазначена в Інструкції до експлуатації виробу, без попередньої письмової згоди виготовлювача.

ДІЙСНА ГАРАНТІЯ НЕ НАДАЄТЬСЯ У ВИПАДКАХ:

•
н
н
н
т
с
р
•
т
а
н
к
н
к
•
к
о
•
з
П
•
г
т
е
е
з
•
в
й
•
н
ц
і
т
в
п
к
•
е
О
н
Ц
в
з
м
з
п
п
с
к
r
в
е
ін
т
ін
Д
г
с
о
в
ш
У
В
п
о
П
н
к
у
с
п
r
О
л
В
к
о
р
в
к
т

- якщо буде цілком /частково змінений, стертий, вилучений або буде нерозбірливий серійний номер виробу;
- використання виробу не по його прямому призначенню, не відповідно до його Інструкції по експлуатації, у тому числі, експлуатації виробу з перерахуванням або спільно з допоміжним устаткуванням. Продавцем, що не рекомендується, (виготовлювачем);
- наявності на виробі механічних ушкоджень (сколошши, тріщин, і т.д.), впливів на виріб надмірної сили, хімічно агресивних речовин, високих температур, підвищеної вологості/ запыленості, концентрацій парів, якщо що-небудь з перерахованого стало причиною несправності виробу ;
- ремонту/налагодження/інсталяції/адаптації/ пуску в експлуатацію виробу не уповноваженими на те організаціями/особами;
- стихійних лих (пожежа, повінь і т.д.) і інших причин, що знаходяться поза контролем Продавця (виготовлювача) і Покупця, що заподіяли шкоди виробів;
- неправильного підключення виробу до електричної, газової або водогіної мережі, а також несправності (невідповідності робочим параметрам з безпеки) електричної, газової або водогіної мережі і інших зовнішніх мереж ;
- дефектів, що виникли внаслідок влучення усередину виробу сторонніх предметів, рідин, комах і продуктів їхньої життєдіяльності, і т.д.
- неправильного зберігання виробу;
- необхідності заміни ламп, фільтрів, елементів живлення, акумуляторів, запобіжників, а також скляних/порцелянових/матер'яних і переміщуваних вручну деталей і інших додаткових деталей, що швидко зношуються, та змінних деталей (комплектуючих) виробу, що мають власний обмежений період працездатності, у зв'язку з їх природним зносом, або якщо така заміна передбачена конструкцією і не зв'язана з розбиранням виробу;
- дефектів системи, у якій виріб використовувався як елемент цієї системи.

Особливі умови гарантійного обслуговування водонагрівальних приладів

Ця гарантія не надається, якщо несправності у водонагрівальних приладах виникли в результаті замерзання або всього лише одноразового перевищення максимально допустимого тиску води, зазначеного на заводській таблиці з характеристиками водогрійного приладу; експлуатації без захисних пристроїв або пристроїв не відповідають технічним характеристикам водонагрівальних приладів; використання корозійно-активної води; корозії від електрохімічної реакції, несвоєчасного технічного обслуговування водонагрівальних приладів відповідно до інструкції з експлуатації (у тому числі: недотримання встановлених інструкцією періодичності та термінів проведення технічного обслуговування, в обсязі, зазначеному в інструкції).

Для газових проточних водонагрівачів справжня гарантія має силу тільки у разі пуску їх в експлуатацію силами фахівців уповноваженої і авторизованої організації із складанням відповідного Акту про введення в експлуатацію з обов'язковою вказівкою дати пуску і штампату організації, що робила введення в експлуатацію, УВАГА!

В цілях вашої безпеки установка (підключення) виробів, працюючих на газі, допускається виключно фахівцями і організаціями, що мають ліцензії на цей вид робіт. Продавець (виробник) не несе відповідальності за недоліки, що виникли внаслідок його неправильної установки (підключення), або унаслідок експлуатації в складі з магістралями водного/газового постачання і продуктів горіння, нездатних забезпечити безперервну роботу газового проточного водонагрівача.

Особливі умови гарантійного обслуговування зволожувачів повітря

В обов'язковому порядку при експлуатації ультразвукових зволожувачів повітря необхідно використовувати оригінальний фільтр-картридж для з'якшення води. Рекомендується використовувати дистильовану або попередньо очищену воду. Термін служби фільтра-картриджа залежить від ступеня твердості використовуваної води і може не прогнозовано зменшуватися, в результаті чого можливе утворення білого осаду навколо

зволожувача повітря і на мембрані самого зволожувача повітря (даній осад може не віддалятися і за допомогою прикладеної до зволожувача повітря щіткою). Для зникнення ймовірності виникнення такого осаду фільтр-картридж вимагає періодичної своєчасної заміни. Внаслідок вироблення ресурсу фільтрів в зволожувачі повітря може знижуватися продуктивність виходу вологи, що вимагає регулярної періодичної заміни фільтрів відповідно до інструкції по експлуатації. За перерахованих в дійсному пункті несправності зволожувачів повітря і виниклий у зв'язку з такими несправностями який-небудь збиток у Покупця і третіх осіб Продавцем, Імпортером, Виготовлювачем відповідальності не несуть і дійсна гарантія на такі несправності зволожувачів повітря не поширюється. При експлуатації зволожувачів повітря рекомендується використовувати тільки оригінальні аксесуари виробника.

З моменту підписання Покупцем Гарантійного талона вважається, що:

- Уся необхідна інформація про куплений виріб і його споживчі властивості у відповідності зі ст. 15 Закону "Про захист прав споживачів" надана Покупцем в повному обсязі;
- Покупець одержав Інструкцію з експлуатації купленого виробу російською та мовою;

- Покупець ознайомлений і згодний з умовами гарантійного обслуговування/особливостями експлуатації купленого виробу;
- Покупець претензій до зовнішнього вигляду/комплектності купленого товару не має.

Якщо виріб перевірявся в присутності Покупця налікали «роботи»

Покупець:

Підпис:

Дата:





сплит-системы



мобильные кондиционеры



вытяжные вентиляторы



накопительные водонагреватели



проточные водонагреватели



газовые колонки



электрические камины



конвекторы



тепловентиляторы



сушители для рук



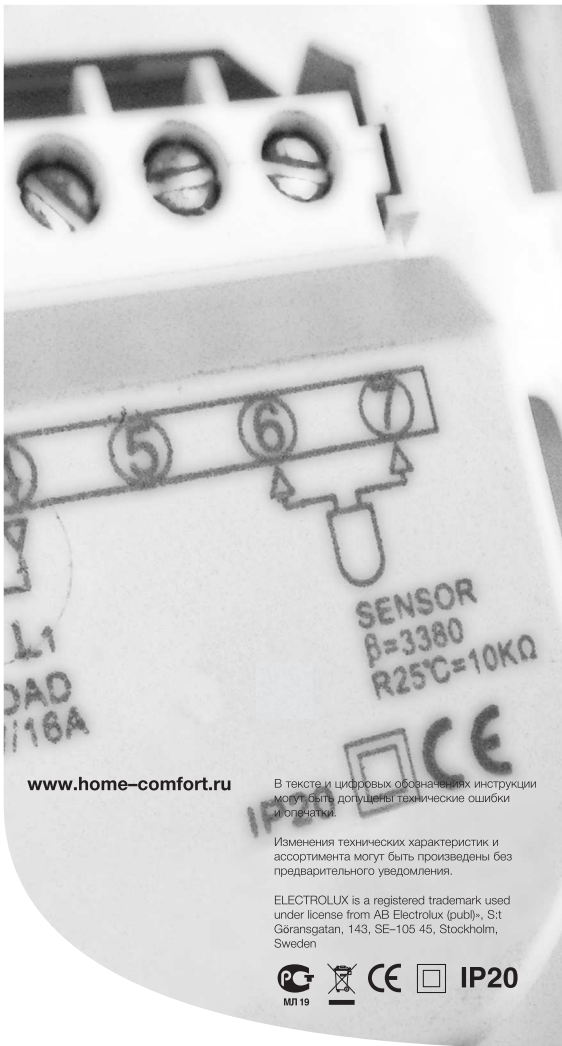
увлажнители



мойки воздуха







www.home-comfort.ru

В тексте и цифровых обозначениях инструкции могут быть допущены технические ошибки и опечатки.

Изменения технических характеристик и ассортимента могут быть произведены без предварительного уведомления.

ELECTROLUX is a registered trademark used under license from AB Electrolux (publ)», S:t Göransgatan, 143, SE-105 45, Stockholm, Sweden



IP20