



NOUS VIVONS SAIN  
We live healthy

# VITESSE®

Home

ОТПАРИВАТЕЛЬ  
ДЛЯ ОДЕЖДЫ

Поток пара:  
38 г



“Vitesse France S.A.R.L” (Витессе, Франция)  
91 Руе Де Фоборг Сант Хонор, Париж 75008, Франция  
Сделано в Китае

[www.vitesse.ru](http://www.vitesse.ru)



VS-693

## **Уважаемый покупатель!**

**Благодарим Вас за выбор продукции торговой марки VITESSE.**

*Надеемся, Вы и в будущем будете отдавать нам свое предпочтение.*

Перед первым использованием прибора внимательно прочитайте данное руководство по эксплуатации. Сохраните руководство для дальнейших консультаций. В случае передачи отпаривателя другому лицу - передайте руководство по эксплуатации вместе с прибором.

## **СОДЕРЖАНИЕ**

---

НАЗНАЧЕНИЕ ПРИБОРА	P/1
МЕРЫ БЕЗОПАСНОСТИ И ПРЕДОСТОРОЖНОСТИ	P/1
СХЕМА ПРИБОРА	P/5
НАСАДКИ И КОМПЛЕКТУЮЩИЕ	P/6
СБОРКА ПРИБОРА	P/7
ЭКСПЛУАТАЦИЯ ПРИБОРА	P/8
ГЛАЖЕНИЕ	P/9
ГЛАЖЕНИЕ СТРЕЛОК НА БРЮКАХ	P/9
ВЫБОР ПАРОВОГО РЕЖИМА	P/10
ЧИСТКА И УХОД	P/10
ХРАНЕНИЕ	P/11
СИСТЕМА БЕЗОПАСНОСТИ	P/11
ТЕХНИЧЕСКИЕ ХАРАКТЕРИСТИКИ	P/11
УСТРАНЕНИЕ НЕПОЛАДОК	P/12

## НАЗНАЧЕНИЕ ПРИБОРА

Отпариватель – это устройство, которое изменит Ваше отношение к отглаживанию одежды! Простой в эксплуатации, компактный и стильный прибор позволит разгладить изделия из шелка, деликатных тканей, синтетических тканей, химических волокон и изделий из хлопка в считанные минуты.

С помощью отпаривателя можно легко и без опасений разгладить изделия, украшенные пайетками, бисером, аппликациями и другими декоративными деталями.

Разглаживание вещей отпаривателем происходит с помощью пара под высоким давлением. Поэтому Ваши вещи будут не только разглажены, но и продезинфицированы.

Отпариватель станет вашим отличным помощником в домашней уборке и позволит легко и быстро продезинфицировать детские коляски и игрушки, мягкую мебель и другие предметы интерьера.

**ОБРАТИТЕ ВНИМАНИЕ:** прибор не предназначен для разглаживания сильно мятых сухих изделий из хлопка и льна, пересушенного белья.

## МЕРЫ БЕЗОПАСНОСТИ И ПРЕДОСТОРОЖНОСТИ

Всегда следуйте указанным мерам предосторожности для обеспечения собственной безопасности и безопасности окружающих Вас людей.

1. Не направляйте поток пара на людей или животных, поскольку это может стать причиной ожогов.
2. Во избежание ожогов используйте съёмные аксессуары, только когда они остыли и подача пара завершена.
3. Собирайте устройство в соответствии с инструкцией. Не разбирайте его самостоятельно.
4. Не направляйте пар или жидкость на приборы, содержащие электрические компоненты (например, на кухонную плиту).
5. Не приступайте к использованию устройства, если Вы не ознакомились детально с данным руководством. Используйте устройство только в помещении.
6. Устройство может быть использовано исключительно в целях, описанных в данном руководстве. Применение устройства в других целях категорически запрещено.
7. Используйте в работе устройства только питьевую воду, чтобы не загрязнять ткань. Рекомендовано использовать очищенную воду.

8. Убедитесь, что рабочее напряжение устройства соответствует напряжению электросети.
9. Хорошо расправляйте шнур питания перед началом использования. Не рекомендовано подключать устройство к одному источнику питания одновременно с другими устройствами. Не подключайте устройство к электросети через удлинитель, чтобы избежать возгорания.
10. Перед тем как приступить к использованию отпаривателя, установите все необходимые комплектующие для глажения и чистки, наполните резервуар для воды, и только потом включайте устройство.
11. Приступая к использованию устройства, убедитесь, что паровой шланг не согнут.
12. Устройство следует устанавливать на ровную устойчивую поверхность.
13. Не заливайте в резервуар горячую воду, т.к. это может привести к его деформации. Заливайте воду перед началом эксплуатации устройства и периодически проверяйте её уровень. Доливайте воду, если её уровень становится ниже необходимого.
14. Заливая воду, не подставляйте устройство непосредственно под кран.
15. Не заливайте в ёмкость какие-либо растворы, например, с чистящим средством.
16. Следите за тем, чтобы шнур питания или паровой шланг не соприкасались с металлическими предметами или с нагревательными приборами.
17. Не оставляйте работающее устройство без надзора.
18. Это устройство не предназначено для использования детьми и людьми с ограниченными физическими, психическими и умственными способностями, а также людьми, не обладающими необходимым опытом и умениями, если только они не были ознакомлены с правилами использования устройства лицами, ответственными за их безопасность.
19. Следите за тем, чтобы дети не играли с устройством.
20. Во время эксплуатации прибора не направляйте щётку-отпариватель на людей, животных или домашнюю технику. Когда устройство не используется, выключите его и установите щётку-отпариватель на подставку.
21. Во время эксплуатации устройства не прикасайтесь к каналам подачи пара и к паропроводу щётки-отпаривателя, не тяните за шнур питания.
22. Не кладите паровой шланг на пол и не перекручивайте его, т.к. это может привести к скоплению пара в шланге и его поломке.
23. Не тяните за паровой шланг, чтобы передвинуть устройство, т.к. это может привести к его повреждению и утечке пара.

24. Не подключайте и не снимайте паропровод, пока устройство не остынет.
25. Если щётка-отпариватель повреждена или происходит утечка пара, не используйте её.
26. Во избежание ожогов после окончания эксплуатации устройства выключайте его, отключайте от электросети, а когда устройство остынет, слейте оставшуюся воду и запакуйте его. Не тяните за шнур питания, чтобы отключить устройство.
27. Для чистки поверхности устройства используйте мягкую сухую ткань и нейтральные моющие средства. Не используйте растворители, такие как бензин, спирт, амилацетат и т.п. Избегайте проникновения жидкостей в устройство.
28. Не погружайте устройство, шнур питания или штепсельную вилку в какие-либо жидкости. Не храните устройство во влажных помещениях и в местах, где устройство может поддаваться воздействию коррозионных газов.
29. Держите устройство вдали от легко воспламеняющихся или взрывоопасных объектов.
30. Регулярно очищайте фильтр устройства. Рекомендуется проводить очистку устройства каждый месяц или после использования каждых 20 литров воды.
31. Перемещайте устройство, держась за его рукоятку. Если устройство трудно передвинуть, не применяйте силу, чтобы сдвинуть его с места. Сливайте воду, прежде чем приступить к проверке колёсиков. Перед передвижением устройства выключите его и отсоедините от электросети.
32. Перед тем как слить или набрать воду в резервуар, выключите устройство и отсоедините его от электросети. Будьте аккуратны, чтобы вода не переливалась из резервуара. Не открывайте резервуар и не снимайте его во время эксплуатации устройства.
33. При обнаружении каких-либо повреждений комплектации устройства, особенно системы безопасности или шнура питания, прекратите использование устройства и обратитесь в сервисный центр или к квалифицированному специалисту. Не пытайтесь чинить устройство самостоятельно.
34. Перед тем как приступить к чистке или ремонту устройства, выключите его и отсоедините от электросети, сбросьте давление в нагревательном элементе и дайте устройству остыть.

ПРИМЕЧАНИЯ	
 <p>Вставляйте штепсельную вилку в розетку до конца, чтобы предотвратить удар током, разрыв цепи, короткое замыкание или возгорание, вызванное перегревом вилки.</p>	 <p>Используйте розетки с напряжением 220-240 В. Подключайте отдельно от других устройств, чтобы избежать возгорания в результате перегрева.</p>
 <p>Избегайте попадания на устройство воды, так как это может привести к короткому замыканию или удару током.</p>	 <p>Не вставляйте и не вынимайте штепсельную вилку из розетки мокрыми руками, чтобы не получить удар током.</p>
 <p>Не подключайте устройство к повреждённой розетке, чтобы избежать удара током, короткого замыкания или возгорания.</p>	 <p>Не подходите близко к каналу подачи пара, чтобы не получить ожог.</p>
 <p>Не пытайтесь самостоятельно производить ремонт устройства или разбирать его, так как это может привести к удару током или возгоранию.</p>	 <p>Храните устройство в месте, недоступном для детей.</p>
 <p>Не вставляйте металлическую иглу в канал отвода тепла, чтобы не получить удар током.</p>	 <p>Периодически очищайте штепсельную вилку от пыли, чтобы избежать возгорания.</p>
 <p>Не погружайте устройство в воду, не держите его во влажном помещении или рядом с нагревательными приборами. Не ставьте внутренний бойлер на открытый огонь.</p>	 <p>Не касайтесь горячих поверхностей устройства во время или после окончания его эксплуатации.</p>
 <p>Отсоединяя устройство от электросети, держитесь за штепсельную вилку, не тяните за шнур питания.</p>	 <p>Используйте только прилагаемый шнур питания, который не предназначен для других устройств.</p>
 <p>Не устанавливайте устройство на нестабильной или мягкой поверхности, чтобы избежать травм или возгорания в результате падения щётки-отпаривателя.</p>	 <p>Если устройство не используется, отсоединяйте его от электросети, чтобы избежать удара током и возгорания в результате старения изоляции.</p>
 <p>Перед тем как приступить к чистке щётки-отпаривателя, дождитесь, пока устройство полностью остынет, чтобы не получить ожог.</p>	 <p>Не используйте устройство слишком близко (менее 30 см) к стенам или мебели, чтобы предотвратить повреждение их поверхностей под воздействием пара.</p>



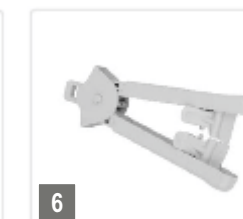
## СХЕМА ПРИБОРА



## НАСАДКИ И КОМПЛЕКТУЮЩИЕ

В комплектацию отпаривателя ViTESSE® входят:

- 1 Щётка-отпариватель,
- 2 Зажим для стрелок и Щетка для сбора шерсти и ворсинок,
- 3 Крючок для крепления щетки-отпаривателя и вешалки,
- 4 Зажим для брюк,
- 5 Телескопическая стойка,
- 6 Регулируемая вешалка,
- 7 Жаростойкая рукавица.



## СБОРКА ПРИБОРА

1. Распакуйте прибор, достаньте его из коробки.

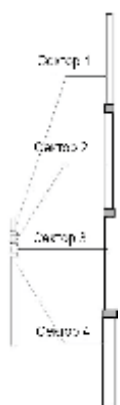
2. Соберите стойку (Рис. 1).

- достаньте сектор 3 стойки и закрутите его в сектор 4,
- достаньте и закрутите сектор 2 в сектор 3.
- достаньте сектор 1 и закрутите его в сектор 2.

*ПРИМЕЧАНИЕ: Закручивать сектора следует по часовой стрелке.*



Рис. 1



3. Установите собранную стойку в отверстие корпуса отпаривателя до упора.

Закрутите фиксатор для отверстия по часовой стрелке, чтобы закрепить подставку.



Рис. 2

4. Установите крючок на верх стойки (Рис. 2), возьмите вешалку и повесьте ее на крючок, как показано на рисунке (Рис. 3). Расправьте плечики вешалки, для регулировки используйте фиксатор (Рис. 6).

*ПРИМЕЧАНИЕ: Зафиксируйте плечики вешалки на той ширине, которая вам нужна.*



Рис. 3



Рис. 4



Рис. 5



Рис. 6

5. При необходимости установите вращающийся зажим для брюк на стойке.



6. Снимите колпачок разъёма для шланга, установите щётку-отпариватель и закрутите её по часовой стрелке. После окончания эксплуатации устройства снимите щётку-отпариватель и закройте разъём колпачком.



7. Если необходимо, Вы также можете установить щётку для сбора шерсти и ворсинок. Для этого зацепите её нижние пластмассовые створки за металлическое кольцо внизу щётки-отпаривателя, а затем так же соедините щётки сверху (Рис. 7). Разъединять щётки следует в обратном порядке.

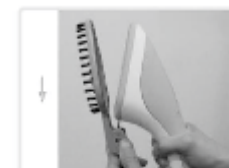


Рис. 7



Рис. 8



**Закрепляйте и храните щётку-отпариватель на предназначенном для неё крючке.**



## ЭКСПЛУАТАЦИЯ ПРИБОРА

1. Поставьте собранное устройство на ровную стабильную поверхность. Отрегулируйте высоту и ширину вешалки и повесьте на неё одежду.
2. Налейте в резервуар чистую воды.
3. Установите нужную мощность пара с помощью поворотного переключателя.
4. Подключите устройство к электросети. Дайте устройству нагреться, это займёт около 40 секунд, тогда из щётки пойдёт пар.

## ГЛАЖЕНИЕ

- Во время глажения одежды придерживайте её за края, разравнивая складки и разглаживая их горячим паром (Рис. 10).
- Начинайте глажение с основных частей одежды. Слегка прижмите металлическую панель щётки-отпаривателя к одежде и двигайте щётку вверх и вниз с такой скоростью, чтобы пар проникал в волокна.
- Во время глажения воротника Вы можете загнуть его назад, взяв рукой один его край и двигать щётку горизонтально. Будьте аккуратны, чтобы не обжечься горячим паром (Рис. 11).



Рис. 9



Рис. 10



Рис. 11



Когда паровой шланг изогнут, слышен характерный звук. При этом объём пара существенно снизится. Поднимите ручку на 2-3 секунды, чтобы устранить проблему.

- Во время глажения рукавов, немного потяните за рукав, чтобы разравнивать его и водите щёткой вдоль рукавов (Рис. 12).
- Чтобы прогладить нижние края одежды, придерживайте один край и водите щёткой в горизонтальном направлении.
- Прогладив одежду спереди, переверните её и прогладьте с другой стороны.



Рис. 12



Если щётку-отпариватель трести или двигать из стороны в сторону, на ней могут появляться капли воды. Будьте аккуратны, чтобы не получить ожог.

## ГЛАЖЕНИЕ СТРЕЛОК НА БРЮКАХ

- Закрепите брюки с помощью вешалки и вращающегося зажима для брюк (Рис. 13).
- Установите на щётку-отпариватель зажим для брюк (Рис. 14).
- Нажмите на ручку, зажмите линию стрелки штанов и аккуратно водите щёткой вверх и вниз, чтобы прогладить их.
- Чтобы снять зажим для брюк, выполните эти действия в обратном порядке.



Рис. 13



Рис. 13



Рис. 13

## ВЫБОР ПАРОВОГО РЕЖИМА

Прежде чем приступить к эксплуатации прибора уделите время выбору режима мощности пара, соответствующего материалу изделия, которое Вы хотите отпарить.

Отпариватель VITESSE® имеет следующие режимы мощности пара:

- Режим 1** - для изделий из шелка и легких синтетических тканей,
- Режим 2** - для изделий из синтетических тканей и химических волокон,
- Режим 3** - для изделий из шерсти,
- Режим 4** - для изделий из хлопка и плотных тканей.



Установите выбранный режим мощности пара, используя поворотный переключатель.

## ЧИСТКА И УХОД

Заливайте в резервуар только чистую воду, чтобы не загрязнять ткань.

Содержание минеральных веществ в разной воде отличается. Поэтому в результате использования воды разного качества могут оставаться осадки, что приведёт к уменьшению объёма подаваемого пара или даже к прекращению его подачи.



После каждой эксплуатации устройства необходимо сливать воду из устройства (бойлер, резервуар) во избежание образования накипи и осадка.

Для лучшего функционирования устройства после его длительной эксплуатации следует чистить его следующим образом:

- Выключите устройство, отключите его от электросети.
- Снимите стойку, щётку-отпариватель и резервуар, слейте оставшуюся воду под резервуаром, перевернув устройство.
- Откройте крышку резервуара для воды, повернув её против часовой стрелки, слейте оставшуюся воду из резервуара.
- Прополощите резервуар и крышку в чистой воде, а затем установите крышку обратно на резервуар и поверните по часовой стрелке.



- Залейте необходимое количество воды в канал подачи пара и прочистите бойлер.
- Прибор готов к эксплуатации.



Перед тем как приступить к чистке, выключите устройство, отсоедините его от электросети и дайте ему остыть.

## ХРАНЕНИЕ

Храните устройство в сухом, прохладном, хорошо вентилируемом месте, вдали от легковоспламеняющихся и взрывоопасных объектов.

После окончания использования устройства снимайте щётку-отпариватель и устанавливайте обратно колпачок разъёма для шланга, чтобы предотвратить попадание в него пыли.

## СИСТЕМА БЕЗОПАСНОСТИ

Отпариватель ViTESSE® снабжен системой безопасности, которую обеспечивают:

### ТЕРМОСТАТ

Термостат поддерживает необходимый уровень температуры, контролируя подачу тока, когда в резервуаре не хватает воды.

### ПРЕДОХРАНИТЕЛЬ

В случае поломки или повреждения термостата предохранитель останавливает подачу напряжения, когда температура устройства превышает максимально допустимую.

## ТЕХНИЧЕСКИЕ ХАРАКТЕРИСТИКИ

Мощность: 1580 Вт

Напряжение: 220-240 В ~ 50 Гц

Давление пара: 1,0 бар

Поток пара: 38 г/мин (макс.)

Объем резервуара: 2700 мл

### Утилизация старого оборудования



Вы можете помочь защитить окружающую среду! Электрические устройства должны утилизироваться в специальных местах, указанных местными органами власти.

*Производитель может вносить изменения без предварительного уведомления.*

*Уточняйте информацию на официальном сайте производителя.*

*Срок службы товара не менее 2-х лет при соблюдении условий эксплуатации.*

## УСТРАНЕНИЕ НЕПОЛАДОК

Устройство не работает или индикатор питания не горит	Питание отключено или сгорел предохранитель. Штепсельная вилка не вставлена в розетку или вставлена не до конца. Неподходящий источник питания. Терморегулятор не включён.	Проверьте и устраните проблему. Подключите устройство к электросети и убедитесь, что штепсельная вилка вставлена правильно. Проверьте исправность розетки и её
Световой индикатор загорелся, но подача пара не осуществляется	Воды в резервуаре не достаточно. Резервуар для воды установлен не правильно. Перегиб парового шланга. Не осуществляется подача воды в бойлер.	Долейте воду. Установите резервуар для воды правильно. Расправьте паровой шланг.
Подаётся меньший объём пара, пар подаётся с перерывами или же вообще не	Воды в резервуаре не достаточно. Резервуар для воды установлен не правильно. Перегиб парового шланга	Долейте воду. Установите резервуар для воды правильно. Расправьте паровой шланг.
Подача меньшего объема пара	Засорение фильтра. Засорение резервуара для воды.	Прочистите пробку канала на дне прибора. Прочистите фильтр резервуара.
Не осуществляется подача воды в бойлер	Засорение канала забора воды. Резервуар для воды не установлен или установлен не правильно.	Прочистите канал забора воды. Установите резервуар для воды правильно.
Деформация резервуара для воды	В резервуаре была горячая вода	Заменить резервуар для воды
Резервуар для воды протекает	Трещина в резервуаре. Поломка уплотнительного кольца.	Заменить резервуар для воды. Заменить уплотнитель.



Если перечисленные проблемы так и не были решены, обратитесь в сервисный центр или к квалифицированному специалисту.  
Не пытайтесь производить ремонт устройства самостоятельно!