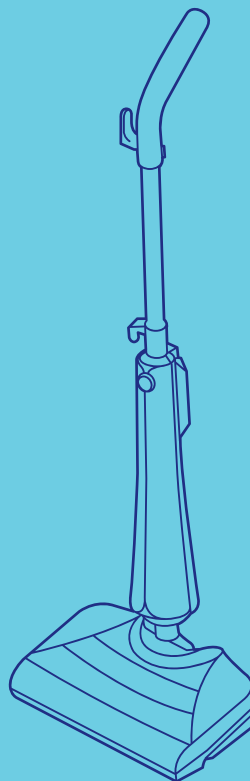




**KIT
FORT**



**Парогенератор
КТ-1010**

Руководство
по эксплуатации

Если у вас возникнут трудности с использованием нашей техники, перед обращением в магазин просим позвонить на горячую линию Kitfort:

8-812-339-22-15

8-499-400-23-34

(пн-пт с 9:30 до 17:30 по московскому времени)

info@kitfort.ru

Мы расскажем про особенности работы прибора и проконсультируем по любым другим вопросам

Содержание

Общие сведения.....	4
Комплектация	4
Устройство парогенератора	4
Подготовка к работе и использование	5
Чистка, уход и хранение	8
Устранение неполадок	9
Технические характеристики	10
Меры предосторожности.....	10
Другие товары «Китфорт».....	13



**KIT
FORT**

Парогенератор
КТ-1010

Общие сведения

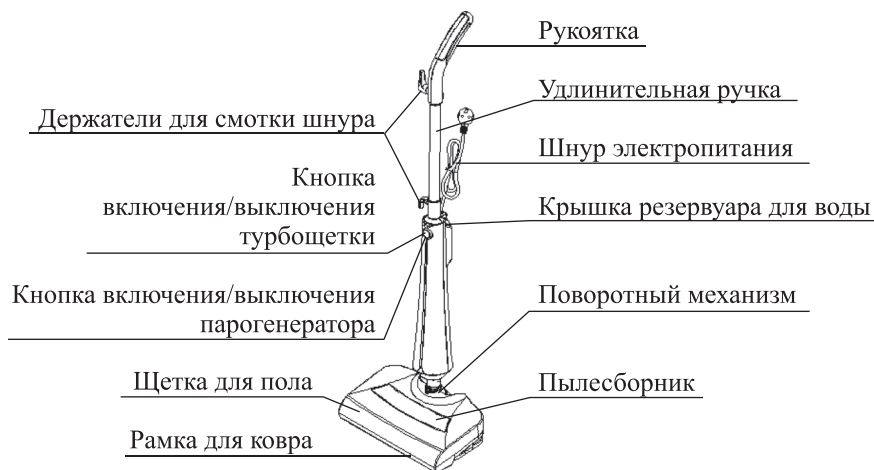
Принцип действия парогенератора основан на воздействии горячего пара на загрязнение. Пар проникает внутрь загрязнения, размягчая и растворяя его, а затем с помощью тряпки или щетки частички грязи смываются. Высокая температура пара весьма способствует процессу очистки. Нерастворимое в воде загрязнение (например, жировое отложение) удаляется аналогичным образом: под действием высокой температуры пара оно размягчается, а пар вместе с механическим воздействием на загрязнение превращает его в эмульсию, состоящую из мелких частичек загрязнения и воды. Эта эмульсия затем может быть легко удалена тряпкой. Во время работы парогенератора вода из резервуара проходит через фильтр и подается в бойлер помпой (водяным насосом), управляемой электронной схемой. Это позволяет точно дозировать количество подаваемой в бойлер воды и получать устойчивую подачу пара, а также плавно ее регулировать.

Парогенератор КТ-1010 оснащен турбощеткой для подметания пола. Ее можно задействовать вместе с паровой уборкой или отдельно, чтобы использовать парогенератор как электровеник.

Комплектация

1. Парогенератор – 1 шт.
2. Удлинительная ручка – 1 шт.
3. Щетка для пола – 1 шт.
4. Тряпка для пола – 3 шт.
5. Рамка для ковра – 1 шт.
6. Стакан для наливания воды – 1 шт.
7. Руководство по эксплуатации – 1 шт.
8. Гарантийный талон – 1 шт.
9. Коллекционный магнит – 1 шт.*
*опционально.

Устройство парогенератора

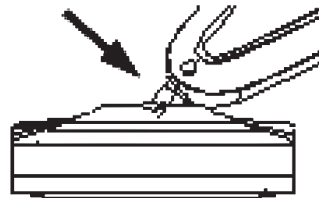


Подготовка к работе и использование

Удлинительная ручка используется при мытье и подметании пола. Подсоедините рукоятку к трубке. Вставьте удлинительную ручку в гнездо на корпусе парогенератора до щелчка. Для отсоединения удлинительной ручки нажмите на кнопку отсоединения ручки и вытащите ручку из гнезда.

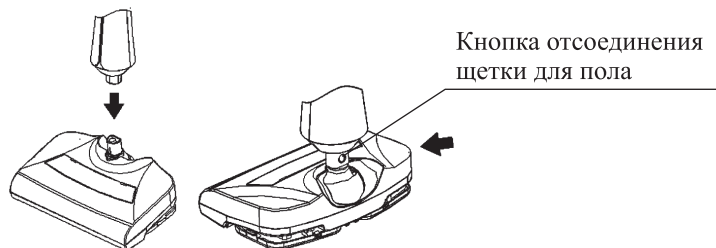


Щетка для пола оснащена липучками для закрепления тряпки. При мытье ковровых покрытий установите рамку для ковра поверх щетки для пола с надетой тряпкой. Рамка облегчает скольжение щетки для пола по ковру и предотвращает задирание тряпки с краев. Щетка для пола может вращаться в двух плоскостях.



Присоедините щетку для пола к парогенератору до фиксации, затем соедините разъемы на проводе. Для отсоединения щетки нажмите на кнопку для отсоединения щетки и потяните ее, затем разъедините разъемы на проводе. Для удобства отсоединения щетки поставьте парогенератор на пол, прижмите щетку ногой к полу, одной рукой нажмите на кнопку отсоединения щетки, другой рукой потяните парогенератор вверх.

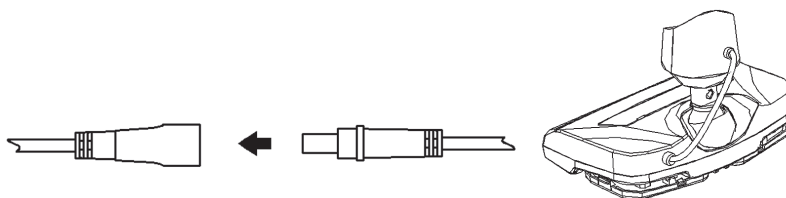
Закрепите тряпку для пола на щетке. Рамка для ковра надевается на щетку для





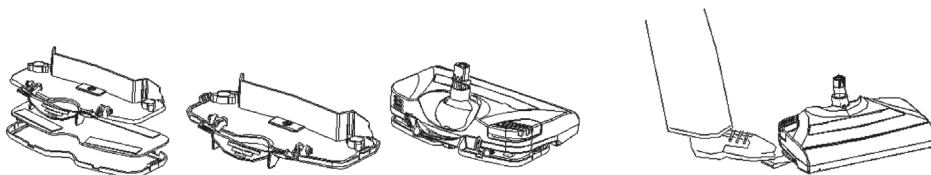
**KIT
FORT**

Парогенератор
КТ-1010



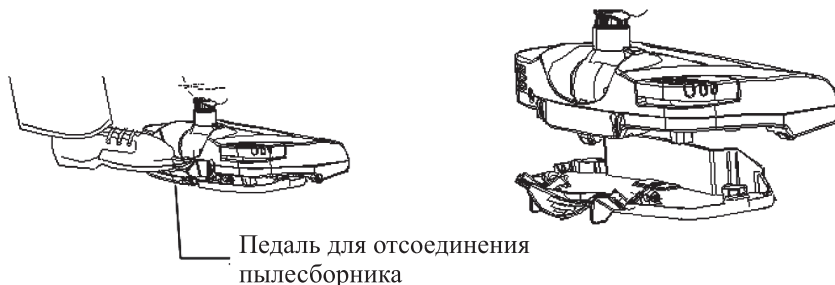
пола поверх тряпки. Для отсоединения рамки или тряпки прижмите ее край ногой к полу и поднимите парогенератор — тряпка или рамка отсоединится.

Для отсоединения пылесборника нажмите ногой на педаль и поднимите пароочи-



ститель вверх. Пылесборник останется на полу. Для присоединения пылесборника поставьте его на пол, сверху на него опустите напольную щетку парогенератора.

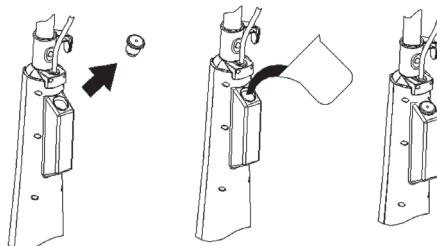
Как залить воду. Нажмите на кнопку отсоединения резервуара и отсоедини-



те его. Переверните резервуар, открутите крышку и залейте воду. Воспользуйтесь стаканом для наливания воды или налейте воду из-под крана. Не переполняйте резервуар выше максимальной отметки. Закрутите крышку и установите резервуар на место до щелчка.

Если во время использования парогенератора кончилась вода, то вначале выключите его и отключите от сети электропитания, и только затем долейте воду в резервуар.

Вертикальная парковка. Для использования вертикальной парковки поставьте па-



рогенератор вертикально до щелчка. Прибор будет стоять вертикально без дополнительной поддержки. Для продолжения использования придержите ногой щетку для пола и наклоните парогенератор назад, защелка в щетке для пола выйдет из фиксатора, и щетка для пола будет свободно поворачиваться.

Не ставьте вертикально парогенератор с включенной подачей пара.

Включение

Соберите парогенератор, подсоедините удлинительную ручку и щетку для пола. Наполните резервуар водой. Вставьте вилку шнура питания в электрическую розетку.

Нажмите на кнопку включения парогенератора. Загорится индикатор, парогенератор начнет разогреваться. Примерно через полминуты разогрев завершится, и индикатор изменит цвет. Вы услышите звук работы помпы, из парового сопла начнет выходить пар.

Мойте пол возвратно-поступательными движениями, двигаясь назад, чтобы не наступать на уже вымытый пол. Периодически снимайте и прополаскивайте тряпку.

Для прекращения подачи пара выключите парогенератор кнопкой включения/выключения. Подача пара прекращается не мгновенно, требуется несколько секунд, чтобы остатки пара вышли из бойлера.

Для включения или отключения турбощеточки нажмите на кнопку включения турбощеточки. Вы можете включать турбощеточку как одновременно с паровой уборкой, так и отдельно, для использования парогенератора только как электровеника.

По окончании работы выключите парогенератор и отсоедините его от сети электропитания.

Советы по использованию

Если парогенератор долго хранился, в помпе и водоподводящих трубках будет находиться воздух, и перед подачей пара потребуется некоторое время, чтобы он полностью прокачался помпой и вышел. На воздухе помпа работает не очень эффективно, поэтому обычно в этом случае требуется подождать 5–10 минут, однако в некоторых редких случаях требуется больше времени, до 20–30 минут.

По окончании воды в резервуаре пар перестанет поступать, а звук работы помпы станет громче. В этом случае следует долить воды в резервуар, предварительно отключив электропитание прибора.

Перед мытьем пола рекомендуется его подмести или пропылесосить для удаления пыли и частиц грязи. При мытье пола перемещайте прибор равномерными возвратно-поступательными движениями, отталкивая его от себя и притягивая обратно. Двигайтесь назад, чтобы не наступать на уже вымытый пол.

Тряпка из микрофибры собирает воду при мытье пола. Однако в зависимости от особенностей поверхности пола и заданной интенсивности подачи пара на полу может остаться немного влаги. В этом случае рекомендуется дать полу высохнуть естественным путем. Высыхание можно ускорить с помощью вентилятора, направив его на требуемую область.

По окончании уборки снимайте тряпку со щетки для пола. Тогда пол под прибором не будет отсыревать от влажной тряпки.

Рамку рекомендуется использовать при мытье ковровых покрытий, чтобы облегчить скольжение парогенератора по поверхности. Рамка надевается на щетку для пола по верху тряпки.



**KIT
FORT**

Парогенератор
КТ-1010

Чистка, уход и хранение

Протирайте корпус парогенератора влажной тряпкой. Периодически промывайте резервуар для воды. Не допускайте застаивания воды в резервуаре.

Тряпки для пола можно стирать в стиральной машине при 60 °С. Не используйте средство для полоскания и кондиционер, чтобы тряпки хорошо впитывали загрязнения. Тряпки пригодны для сушки в сушильной машине.

Пылесборник можно промывать в воде. Не используйте агрессивные и абразивные моющие средства. Напольную щетку протирайте влажной тряпкой. Не погружайте ее в воду и не мойте под струей воды. Регулярно очищайте турбощетку от накрутившихся на нее волос, ниток и пыли.

Для удобного хранения шнура сматывайте его на держатели шнура, расположенные на удлинительной ручке. Для быстрого снятия шнура, сматанного на держателях, поверните верхний держатель на 180°, после чего снимите с держателя моток шнура.

Храните парогенератор в сухом и прохладном месте, недоступном для детей.

Советы

Для уменьшения образования накипи используйте деминерализованную или дистиллированную воду.

Перед использованием бутилированной питьевой воды узнайте ее общую минерализацию (обычно указывается на этикетке) и сравните ее с показателями для водопроводной воды (их можно найти на сайте водоснабжающей организации или поиском в интернете). Как правило, минерализация бутилированной воды составляет 100–400 мг/л. Может оказаться, что вода из-под крана имеет минерализацию в несколько раз меньшую, так что использование бутилированной воды увеличит образование накипи.

Если вы постоянно пользуетесь парогенератором, мы рекомендуем периодически полностью заменять воду в резервуаре и промывать сам резервуар во избежание застаивания и протухания воды.

При долгом перерыве в использовании обязательно слейте всю воду из резервуара.

Внимание! Запрещается держать парогенератор на морозе!

После использования парогенератора в помпе и водоподводящих патрубках остается вода, которая при отрицательных температурах может замерзнуть и повредить помпу или водоподводящие трубки. В этом случае гарантия на данные повреждения не распространяется.

При поставке с завода в магазин вода из парогенератора удалена. Однако если прибором уже пользовались (например, при покупке вы тестировали его с водой), то вам необходимо учесть этот факт в случае, когда парогенератор будет затем перевозиться или доставляться до места эксплуатации в зимний период.

Воду из помпы можно удалить следующим способом. Включите прибор, дайте ему прогреться и дождитесь начала подачи пара. Затем снимите резервуар для воды. Подождите некоторое время (обычно хватает 2-3 минут), пока вся вода, оставшаяся в патрубках и помпе, будет прокачана, тогда подача пара сама собой прекратится. Затем выключите парогенератор. Не забудьте также слить воду из резервуара.

Этот способ не дает полной гарантии удаления всей воды из помпы, тем не менее, он сводит к минимуму риск повреждения помпы из-за замерзания воды.

Устранение неполадок

Во время работы парогенератора слышен негромкий звук работы помпы (водяного насоса). Это нормально и не является неисправностью.

Проблема. Парогенератор оставляет воду на полу.

Возможная причина и способ устранения. Тряпка для пола слишком мокрая. Отсоедините тряпку и отожмите ее, либо используйте другую тряпку.

Проблема. Парогенератор оставил белесоватое пятно на полу.

Возможная причина и способ устранения.

1. Парогенератор был оставлен с неснятой тряпкой на одном месте длительное время. В таких случаях рекомендуется своевременно снимать влажную тряпку после окончания уборки.
2. Возможно, вы используете слишком жесткую воду. Попробуйте использовать деминерализованную или дистиллированную воду.

Проблема. Парогенератор включен, но подачи пара нет.

Возможная причина и способ устранения.

1. В резервуаре кончилась вода. Добавьте воды.
2. Если не слышно звука работы помпы, то может быть неисправна помпа или плата управления. Позвоните производителю на горячую линию или обратитесь в сервисный центр.
3. Если звук работы помпы слышен, возможно засорение водоподводящих трубок или выходного парового сопла. Позвоните производителю на горячую линию или обратитесь в сервисный центр.

Проблема. Не включается турбощетка.

Возможная причина и способ устранения. Проверьте, соединен ли разъем на проводе турбощетке.

Опасаясь порвать провод турбощетке и получить удар током.

Привод турбощетке запитан от низкого и безопасного напряжения 24 В.

Низкая температура пара

При выпуске пара он расширяется и охлаждается, и на выходе парового сопла температура пара понижается примерно до 98 °С. Пар выходит влажным и может содержать небольшое количество конденсата.

Максимальная температура пара наблюдается на выходе парового сопла. При удалении от парового сопла струя пара смешивается с воздухом и остывает. На расстоянии 30–40 см от сопла рука может спокойно терпеть температуру струи без риска получения ожога. При чистке паром паровое сопло насадки располагается близко к очищаемой поверхности, поэтому чистящий эффект максимален.

Тем не менее, не стоит проверять температуру пара рукой во избежание получения ожогов.



**KIT
FORT**

Парогенератор
КТ-1010

Технические характеристики

1. Напряжение: 230 В, 50 Гц
2. Мощность: 1300 Вт
3. Время нагрева: 30 сек
4. Емкость резервуара для воды: 350 мл
5. Длина шнура: 5 м
6. Класс защиты от поражения электрическим током: I
7. Вес нетто: 2,7 кг
8. Вес брутто: 3,2 кг

Срок службы: 2 года

Срок гарантии: 1 год

Товар сертифицирован



Производитель: Юйяо Цицзя Электрикал Эплаинсис Ко., Лтд. Чжэнсян Вест Индустри Зоун №7, Дитан Стрит, Юйяо Сити, Чжэцзян Провинс, Китай.

Импортер: ООО «Аэро-Трейд». 197022, г. Санкт-Петербург, Инструментальная ул., д. 3, лит. Б, пом. 1 Н.

Страна происхождения: Китай.

Уполномоченная организация для принятия претензий на территории РФ: ООО «Аэро-Трейд». 197022, г. Санкт-Петербург, Инструментальная ул., д. 3, лит. Б, пом. 1 Н.

Горячая линия производителя: 8-812-339-22-15, 8-499-400-23-34 (пн-пт с 9:30 до 17:30 по московскому времени), info@kitfort.ru.

Адреса сервисных центров вы можете узнать у оператора горячей линии или на сайте kitfort.ru

Требуется особая утилизация. Во избежание нанесения вреда окружающей среде необходимо отделить данный объект от обычных отходов и утилизировать его наиболее безопасным способом, например, сдать в специальные места по утилизации.

Месяц и год изготовления указаны на нижней стороне упаковочной коробки.

Производитель имеет право на внесение изменений в дизайн, комплектацию, а также в технические характеристики изделия в ходе совершенствования своей продукции без дополнительного уведомления об этих изменениях.

Меры предосторожности

Пожалуйста, внимательно прочтите инструкцию по эксплуатации. Обратите особое внимание на меры предосторожности. Всегда держите инструкцию под рукой.

1. Устройство предназначено для использования в бытовых условиях и может применяться в квартирах, загородных домах, гостиничных номерах, офисах и других подобных местах для непромышленной и некоммерческой эксплуатации.
2. Используйте устройство только по назначению и в соответствии с указаниями, изложенными в данном руководстве. Нецелевое использование устройства будет считаться нарушением условий надлежащей эксплуатации.
3. Перед подключением устройства к электрической розетке убедитесь, что пара-

метры электропитания, указанные на нем, совпадают с параметрами используемого источника питания.

4. Для предотвращения поражения электрическим током не погружайте устройство в воду и другие жидкости.
5. Не переносите прибор, взявшись за шнур питания. Не тяните за шнур питания при отключении вилки от розетки.
6. Не используйте устройство, если шнур питания, вилка или другие части прибора повреждены. Во избежание поражения электрическим током не разбирайте устройство самостоятельно — для его ремонта обратитесь к квалифицированному специалисту. Помните, неправильная сборка устройства повышает опасность поражения электрическим током при эксплуатации.
7. Детям, людям с ограниченными физическими, сенсорными или умственными способностями, а также лицам, не обладающим достаточными знаниями и опытом, разрешается пользоваться прибором только под контролем лиц, ответственных за их безопасность, или после инструктажа по эксплуатации устройства. Не позволяйте детям играть с прибором.
8. Контролируйте работу прибора, когда рядом находятся дети или домашние животные.
9. Перед первым отпариванием какой-либо вещи или чисткой поверхности следует ознакомиться с рекомендациями производителя изделия о том, как обращаться с материалом, из которого оно изготовлено. Если рекомендации по отпариванию или чистке материала отсутствуют, проверьте действие парогенератора на небольшом малозаметном участке поверхности.
10. В резервуар для воды следует заливать только воду. Заполнение резервуара другими жидкостями может привести к поломке устройства или получению травм. Чтобы минимизировать отложения солей, рекомендуется использовать дистиллированную или деминерализованную воду.
11. Не включайте прибор без воды на длительное время. Это может привести к повреждению устройства.
12. Не оставляйте работающий прибор без присмотра. Выключите его и отключите от сети, если не используете прибор длительное время или перед проведением обслуживания.
13. Насадки могут сильно нагреваться во время работы. Не касайтесь горячих поверхностей. Не направляйте струю пара на себя, других людей или животных. Будьте осторожны! Возможен риск получения ожога!
14. Устанавливайте прибор так, чтобы дети не могли случайно дотронуться до горячих поверхностей прибора.
15. Не пытайтесь обойти блокировку включения устройства.
16. Не допускайте падения прибора и не подвергайте его ударам.
17. Храните устройство в недоступных детям местах.
18. Используйте только предлагаемые производителем аксессуары или комплектующие. Использование иных дополнительных принадлежностей может привести к поломке устройства или получению травм.

Кит-руководство

Наш слоган «Всегда что-то новенькое!» отражает саму суть бренда. Ведь марка обладает позитивным любопытством, у нее настоящий нюх на полезные новинки. В ассортименте всегда появляются интересные товары с новыми возможностями.

Не случайно символом бренда стал кит — любопытный, умный и безусловно полезный. Так и наши товары — любопытные, умные и безусловно полезные, они верой и правдой будут помогать вам готовить, наводить чистоту и ухаживать за вещами.

Если вам понравилось пользоваться нашими бытовыми приборами — будем рады прочесть ваши отзывы и истории, присылайте их по адресу info@kitfort.ru или оставьте на сайте www.kitfort.ru.

Если же что-то не понравилось — тем более напишите нам, и мы обязательно учтем ваши пожелания и наблюдения.

И тогда кит обязательно станет самым полезным другом вашего дома!

